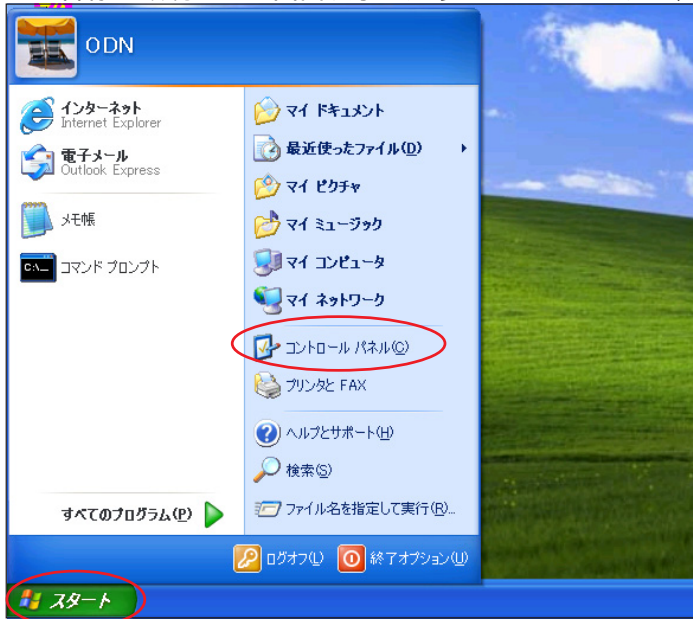


Aterm DR 302CV 設定マニュアル (ODN IP フォン対応モデム) Windows XP 編

このマニュアルでは
Windows XP Professional ver.2002
Aterm DR302CV
ファームウェア ver.1.31
を使用しております。

お客様の環境により画面表示が違いますが、ご了承いただけますようお願い致します。



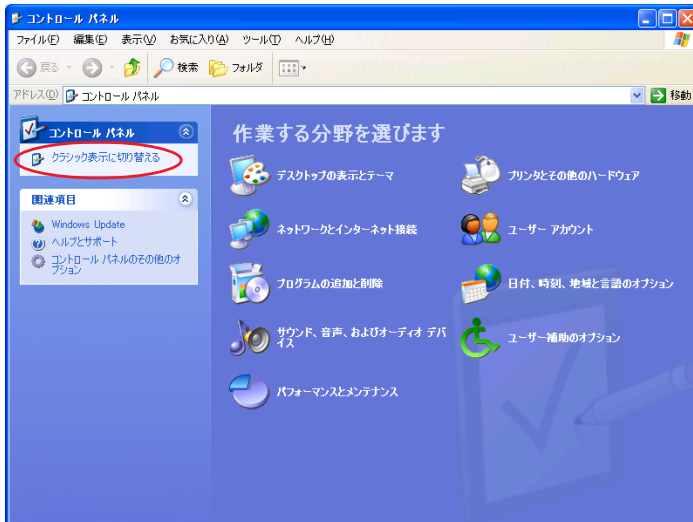
STEP1

最初にネットワークの設定をします。

[スタート] [コントロールパネル] の
順でクリックします。

設定に必要な [ユーザ ID (接続 ID)] [ユーザパスワード (接続パスワード)] [DNS アドレス] 等
のお客様個別の情報は【ODN サービスご利用のご案内】もしくは【ODN アプリケーションサービス
ご利用のご案内】をご参照ください。設定の際は
お手元にご用意ください。

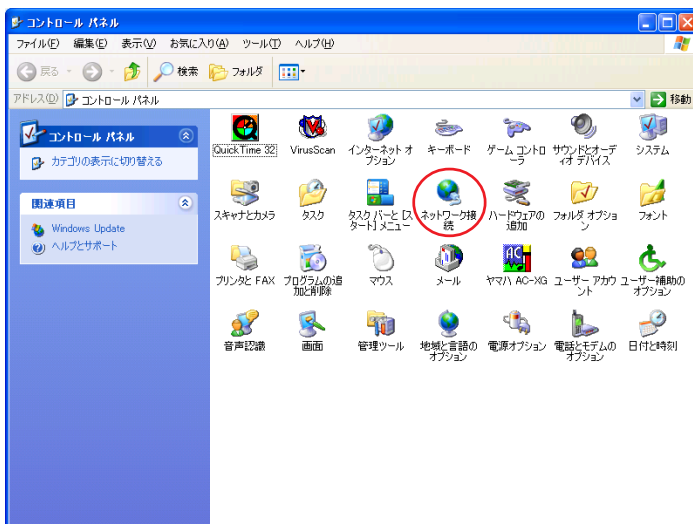
STEP2



画面左上の [クラシック表示に切り替える]
をクリックします。

この画面にならない場合はSTEP3へお進みくだ
さい。

STEP3



[ネットワーク接続] をダブルクリックし
ます。

Aterm DR 302CV 設定マニュアル (ODN IP フォン対応モデム) Windows XP 編

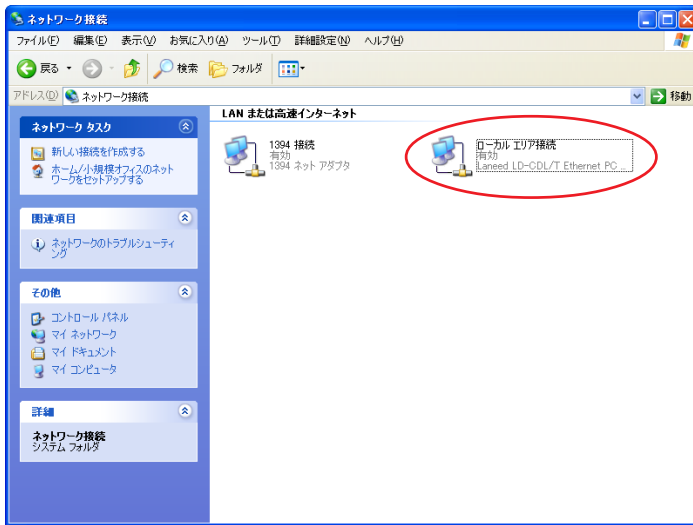
このマニュアルでは
Windows XP Professional ver.2002
Aterm DR302CV
ファームウェア ver.1.31
を使用しております。

STEP4

この画面にお客様のご使用されているネットワークカードの名称がついたアイコンがあるのを確認してください。

ご注意!!

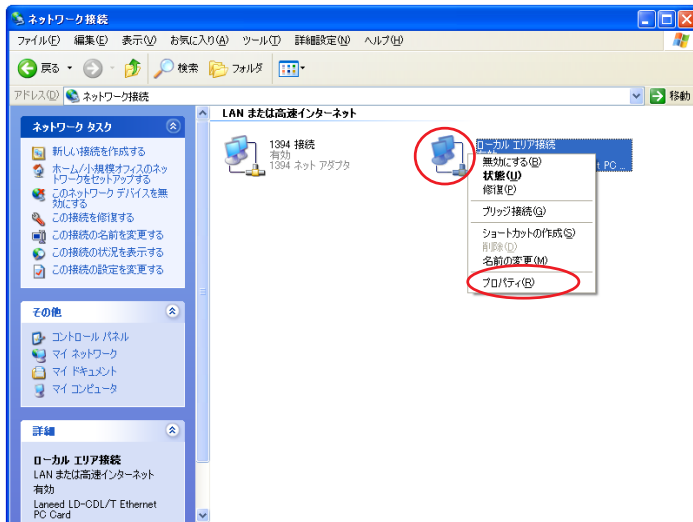
1394接続はネットワークカードではありませんので注意してください。



STEP5

ご使用されているネットワークカードのアイコンを右クリックするとメニューバーが表示されます。

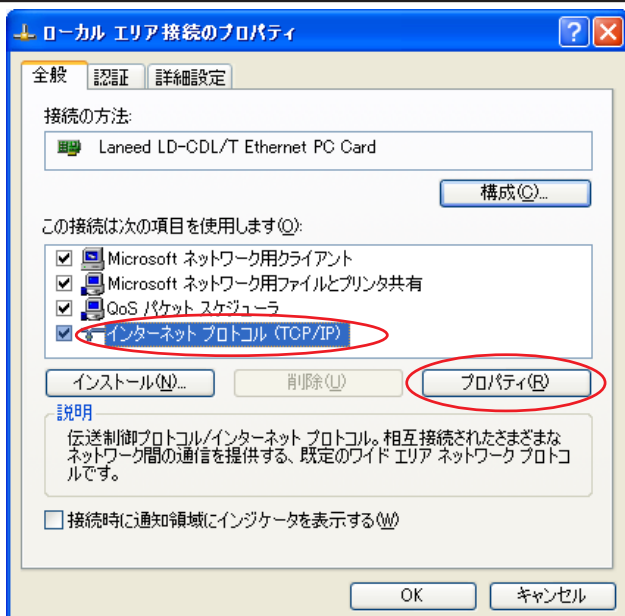
[プロパティ] をクリックします。

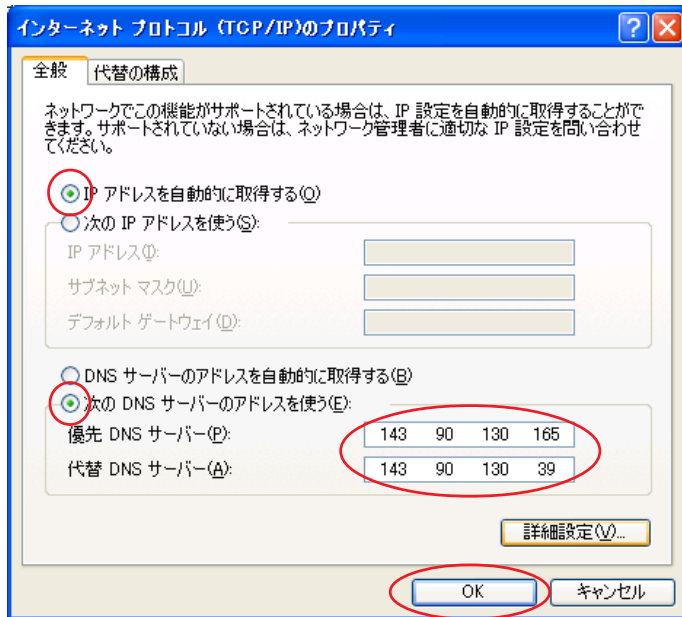


STEP6

[インターネットプロトコル (TCP/IP)] を選択し、[プロパティ] をクリックします。

このとき左のチェックを外さないようにしてください。





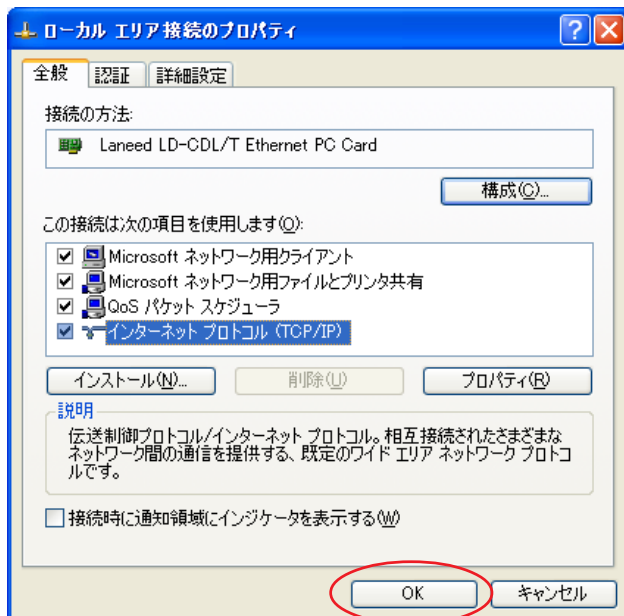
STEP7

[IP アドレスを自動的に取得する] にチェックを入れます。

[次の DNS サーバーのアドレスを使う] にチェックを入れます。

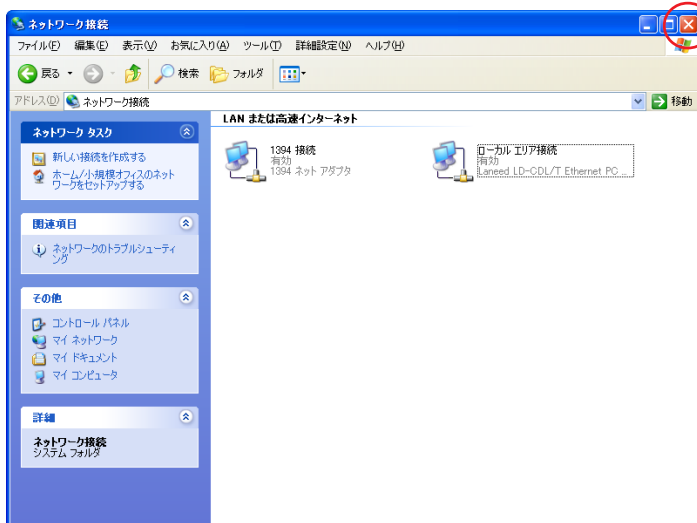
[優先 DNS サーバー] と [代替 DNS サーバー] に [DNS アドレス (プライマリ)] [DNS アドレス (セカンダリ)] をそれぞれ入力します。

[OK] をクリックします。



STEP8

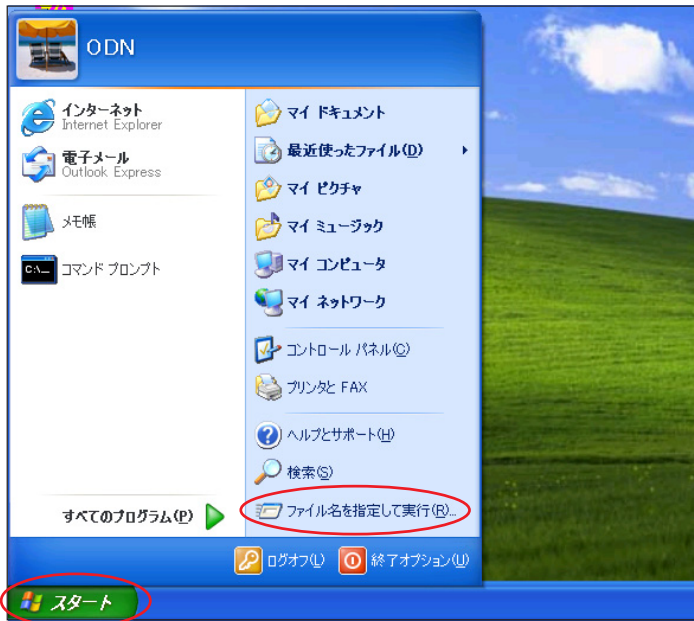
この画面に戻りましたら [OK] をクリックします。



STEP9

この画面に戻りましたら画面右上の x をクリックして閉じます。

以上でネットワークの設定は終了です。



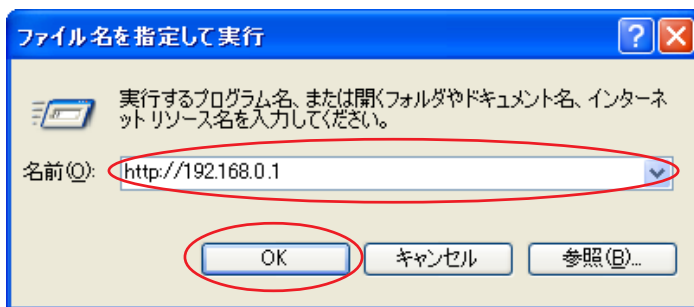
STEP10

Aterm DR302CV のクイック設定ウィザードで設定を行います。

クイック設定ウィザードとは、初めてモデムの電源を入れた状態(工場出荷時の状態)で一度だけ行う設定のことです。

[スタート] [ファイル名を指定して実行] の順でクリックします。

STEP11

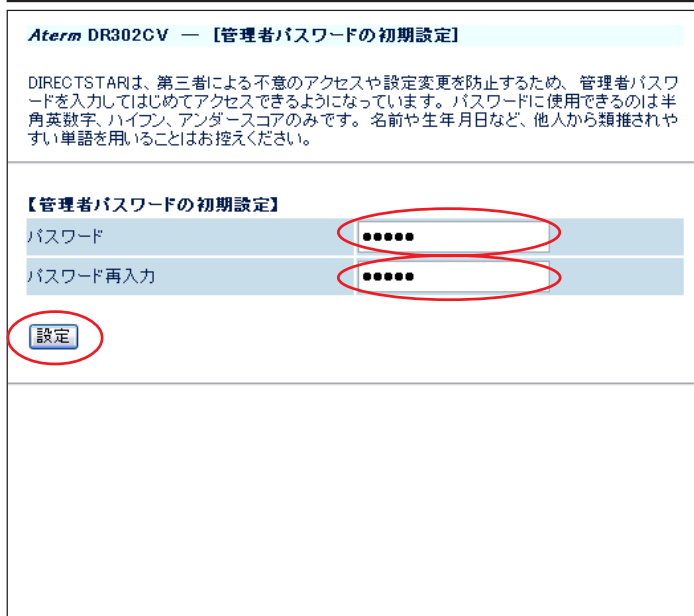


[名前] に「http://192.168.0.1」(半角小文字)と入力し、[OK] をクリックします。

STEP12

[パスワード] と [パスワード再入力] に「任意のパスワード」を半角で入力し [設定] をクリックします。

ここでのパスワードはユーザパスワード(接続パスワード)ではありません。Aterm DR302CV の設定画面にログインするためのものですのでお客様のお好きなパスワードを設定してください。今後の設定ログインはここで設定したパスワードで行いますので大切に管理してください。パスワードを入力すると「...」で表示されます。



Aterm DR 302CV 設定マニュアル (ODN IP フォン対応モデム) Windows XP 編

このマニュアルでは
Windows XP Professional ver.2002
Aterm DR302CV
ファームウェア ver.1.31
を使用しております。

クイック設定ウィザード(接続設定)

接続に必要な最低限の設定を行います。

接続事業者毎にカスタマイズされた設定を行います。
ご利用になる環境に合わせて、設定パターンをお選びください。

【設定パターン】
設定パターン

接続先の設定を行います。
プロバイダから提供された情報を入力してください。

【接続先の設定】

接続先名	<input type="text" value="odn"/>
ユーザー名	<input type="text" value="zaa00120@odn"/>
パスワード	<input type="password" value="....."/>

STEP13

[設定パターン]は[設定1]を選択します。
[接続先名]に「任意の名前」(例: odn)
[ユーザー名]に
「ユーザID (接続ID) @odn」
(例: zaa00120@odn)
[パスワード]に「ユーザパスワード (接続パスワード)」を入力します。
[設定]をクリックします。
パスワードを入力すると「...」で表示されます。

クイック設定ウィザード(電話設定)

IP電話を使用するために必要な最低限の設定を行います。
IP電話の設定情報が手元に無い場合は、入力せずに設定ボタンを押してください。

【SIPサーバ設定】

SIPサーバ名	<input type="text"/>
SIP-URL	<input type="text"/>

【認証用設定】

IP電話ID	<input type="text"/>
IP電話パスワード	<input type="text"/>

【拡張設定】

市外局番	<input type="text"/>
------	----------------------

STEP14

何も入力せずに[設定]をクリックします。

既にIPフォンの設定情報(IP電話パスワード、IP電話番号等)をお持ちの方はP13、STEP35を参考に情報を入力してください。

STEP15

Microsoft Internet Explorer

?

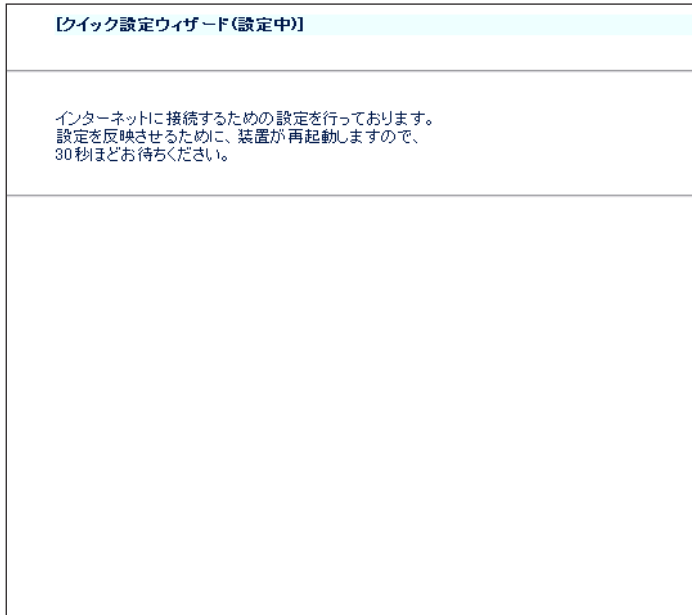
入力されていない項目があるため、IP電話をご利用になれません。よろしいですか？
IP電話を利用するための設定は、[電話設定]-[電話基本設定]で行うことができます。

[OK] をクリックします。

この画面が表示されない場合はそのままSTEP16へお進みください。

Aterm DR 302CV 設定マニュアル (ODN IP フォン対応モデム) Windows XP 編

このマニュアルでは
Windows XP Professional ver.2002
Aterm DR302CV
ファームウェア ver.1.31
を使用しております。



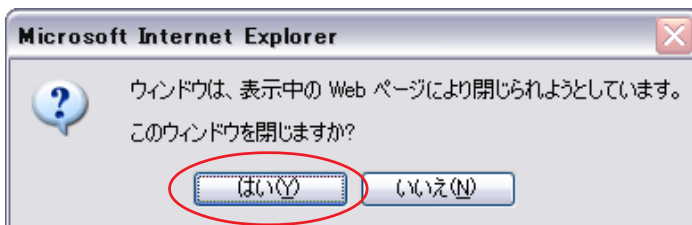
STEP16

モデムの再起動を行っています。
再起動が終了するとメッセージが表示されますのでそれまで30秒ほどお待ちください。



STEP17

モデムの再起動が終わると左上のメッセージが表示されますので [OK] をクリックします。



さらにブラウザを閉じるメッセージが表示されますので [はい] をクリックします。

以上でクイック設定ウィザードによる接続設定が終了です。



STEP18

ホームページを見ることができるか確認します。

[スタート] [インターネット] の順でクリックし、Internet Explorerのアドレス欄に「<http://www.odn.ne.jp>」と入力し、アクセスしてください。

STEP19

ODN のホームページが表示されましたら
正常に設定されたこととなります。

クイック設定ウィザードによる設定は終了
ですが以上の手順で「ホームページが表示
されない」、「設定内容を変更したい」と
いった場合にはP13以降をご覧になってく
ださい。

引き続き IP フォンの設定を行います。

ODN IP フォンの申込みをされていない方
は[会員サポート]の[ユーザー情報確認・
変更]をクリックします。

既に ODN IP フォンの申込みを済まされて
いる方は STEP27 へお進みください。



Aterm DR 302CV 設定マニュアル (ODN IP フォン対応モデム) Windows XP 編

このマニュアルでは
Windows XP Professional ver.2002
Aterm DR302CV
ファームウェア ver.1.31
を使用しております。

STEP20

[ODN IPフォンの申込み] をクリックします。

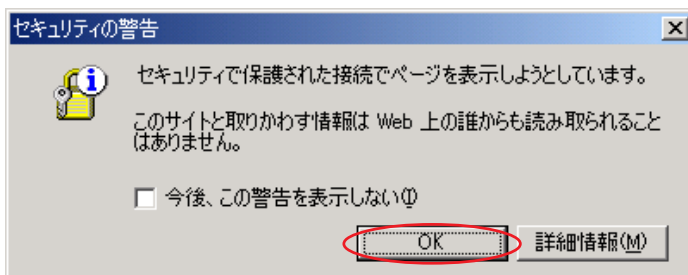
以下P11、STEP29までの操作でIPフォンサービスがご契約に追加されます。お客様の契約コース・プランによっては月額使用料が発生しますのでご注意ください。
また、契約約款を良くお読みになった上でお申し込みください。

The screenshot shows the ODN website interface. The main navigation bar includes 'ODN', a search box, and '検索 | Google'. Below the navigation bar, there are several tabs: 'ODNからのお知らせ', 'お申込みに', '接続プランのご案内', '各種サービスのご案内', 'アクセスポイント', and '会員サポート'. The 'お申込みに' tab is selected. The main content area is titled '各種お手続き' and contains several categories of links. The 'ODN IPフォンの申込み' link is circled in red. Other categories include 'パスワード・ニックネーム設定', 'サービス設定ツール', '付加サービスの申込み受付', 'ご契約内容の変更', 'ご利用時間照会', and '独自ドメインサービス設定'.

STEP21

[OK] をクリックします。

この画面が表示されない場合はそのまま P 9、STEP22 へお進みください。



Aterm DR 302CV 設定マニュアル (ODN IP フォン対応モデム) Windows XP 編

このマニュアルでは
Windows XP Professional ver.2002
Aterm DR302CV
ファームウェア ver.1.31
を使用しております。

ODN Customer Service カスタマーサービス

ログイン

■ユーザーIDとパスワードを入力し、[ログイン]をクリックしてください。

ユーザーID(接続ID) zsa00120

ユーザーパスワード(接続パスワード) *****

リセット ログイン

【注意事項】

- ユーザーIDおよびパスワードは、半角英小文字・半角数字で入力してください。
- パスワードを忘れてしまった場合、画面上にて新しいパスワードを発行させていただきますので、ODNサポートセンターまでご連絡ください。(0088-06 9:00~18:00 通話料無料 年中無休)
- 新規サインアップ後約1時間、ログインできないことがありますのでご注意ください。

お問い合わせはこちらまで
本ホームページの最新内容についての無料転載を禁じます。
Copyright© 2004 JAPAN TELECOM CO.,LTD. All Rights Reserved. 日本テレコム

STEP22

[ユーザーID(接続ID)]に「ユーザーID(接続ID)」、[ユーザーパスワード(接続パスワード)]に「ユーザーパスワード(接続パスワード)」を入力し、[ログイン]をクリックします。

パスワードを入力すると「...」で表示されます。

ODN Customer Service カスタマーサービス

カスタマーサービスへようこそ

日本テレコム株式会社

「カスタマーサービス」では、WEBを使って、ODNの各種サービスのお申し込み、ご変更、ご利用状況の照会を行うことができます。

■ご利用上のご注意

- 本サービスでは、各種サービスのお申し込み、ご変更、ご利用状況の照会において、お客様の登録およびご利用情報を表示します。
- ID/PWの管理には、充分ご注意ください。
- 利用者は自己の責任において、本サービスを利用するために必要なコンピュータ端末、通信機器、通信回線その他の設備を保持管理するものとします。
- また、インターネットカフェ等、複数のユーザで使われるPCでのご利用は、ブラウザにID/PW等の情報が残らないようご注意ください。終了時は必ず「ログアウト」をしてください。
- 本サービスでは、必要に応じてSSL(伝送データを保護する暗号通信方式)、およびクッキー(データの一部をパソコン側に保存する機能)を利用します。
- お客様の登録情報、ご利用情報に関しては、当社のサービス提供および当社からのお知らせのためにのみ利用に限定し、他の目的に使用することはありません。

戻る 次へ

お問い合わせはこちらまで
本ホームページの最新内容についての無料転載を禁じます。
Copyright© 2004 JAPAN TELECOM CO.,LTD. All Rights Reserved. 日本テレコム

STEP23

[ご利用上のご注意]をよくお読みになった上で[次へ]をクリックします。

左図が表示されない場合は、STEP24にお進みください。

また、次の画面でアンケートが表示された場合は、任意でお答え頂いた後、STEP24にお進みください。

ODN Customer Service カスタマーサービス

ログアウト カスタマーサービスTOP ようこそ〇〇 〇〇さん 最終ログイン: 2004/09/08 11:55

【お知らせ】

- 新し接続コースのご提供について (2004/5/24)
- メール安心パックのご提供について (2004/5/24)
- Webフィルタ無料キャンペーンの実施について (2004/5/24)
- モバイル接続オプションのご提供について (2004/5/24)

ご契約コース

ご契約コース 「ADSL」コース 24M

詳細情報 コース変更 ご利用時間照会

※常時接続のコースでは利用時間を照会できません。

メール

メールアドレス zsa00120@pop01.odn.ne.jp

詳細情報 メールアドレス設定

メールボックス容量 30MB

容量変更

ODN IPフォン

IP電話番号 サービス内容

市内、市外、国際全てお得な通話料。しかも今お使いの電話機はそのままに、簡単な操作で利用できます。

お申し込みはこちら

付加サービス

メールウイルスチェック サービス内容

ODNで受信したメールに送信するメールがウイルスに感染していないかチェックし、ウイルスの検出・駆除を行うサービスです。

お申し込みはこちら

お問い合わせはこちらまで
本ホームページの最新内容についての無料転載を禁じます。
Copyright© 2004 JAPAN TELECOM CO.,LTD. All Rights Reserved. 日本テレコム

STEP24

[ODN IP フォン]の[お申し込みはこちら]をクリックします。

本マニュアルでは「ADSL コース」24Mをサンプルとしております。

尚、お客様のご契約状態によっては左図と表記が異なりますのでご了承ください。

Aterm DR 302CV 設定マニュアル (ODN IPフォン対応モデム) Windows XP 編

このマニュアルでは
Windows XP Professional ver.2002
Aterm DR302CV
ファームウェア ver.1.31
を使用しております。

[763]

ODN
Customer Service カスタマーサービス

ログアウト [カスタマーサービスTOP](#) ようこそ 〇〇 〇〇さん 最終ログイン: 2004/08/08 11:51

ODN WEB メール

契約サービス情報
サーバ情報
お客さま情報
ご利用料金照会 (Web 明細)
ご利用時間照会
有料コンテンツご利用明細

コース変更
付加サービス設定
パスワード変更
コース解約

各種サービスご利用ガイド
メンテナンス・障害情報
FAQ
お問い合わせ
お引越しのお手続き
テレコム倶楽部

ODN IPフォンお申込み

【サービス内容】
ODN IPフォンはODNが提供する、IP (インターネットプロトコル) 技術を利用した音声電話サービスです。
ご契約のお客さまには、「060」で始まる専用の電話番号が付与され、良品買かつ低廉な通話料金で全国どこでも電話サービスをご利用いただけます。

【ご利用料金】

	「ADSL」コース 40M/24M/1M 「フレッツ・ADSL」コース、「Eフレッツ」コース 「TEPCOのみかり」コース、「アクセスコミュファ」コース	標準サービス
月額基本料金	ODN ADSLプラン 1M/8M/12M、J-DSL 「フレッツ・ADSL」タイププラン、「フレッツ・ADSL」プラン 「TEPCOのみかり」プラン、「アクセスコミュファ」プラン 「Eフレッツ」プラン ベーシックプラン (「フレッツ」・ADSL 利用時) 「メール」コース	210円
初期費用		無料

*「メール」コースでIPフォンをご利用いただく、ODN IPフォンバンク借箱105円でご利用いただけます。
*利用料金は日割りにて計算されます。
*料金表示は税込み表示となります。また、端数切捨ての上、ご請求することがありますので、請求額が料金表示と異なる場合があります。

通話方法 (通話先)	通話料
IP電話 ODN IPフォン・KDDI-IP電話・POINT Phoneなど	無 料
ふらふらフォン/フレッツなど	8.4円/3分 *1
国内一般電話	8.4円/3分 *1
携帯電話	18.8円/1分 *2
PHS	10.5円/1分 *2 + 10.5円/1通話
国際電話	9円/1分 *2 ~ (税込み/国際電話は非課税)

*1 通話単位は、3分になります。3分に満たない場合にも、3分として料金がかかります。
*2 通話単位は、1分になります。1分に満たない場合にも、1分として料金がかかります。

⇒ 次へ

【注意事項】

- ODN IPフォンの契約は、日本テレコム株式会社の「IP電話サービス約款」によるものとします。
- ODN IPフォンをご利用になるには、弊社指定のIP電話対応機器もしくはNTT東日本・NTT西日本のIP電話対応機器が必要となります。
- ODN IPフォンのご利用に際しては、上り/下り共に500Kbps以上のリンク速度であることを推奨いたします。
- 携帯電話・PHSとODN IPフォンの発信音が可能です。(PHSのうち、ASTELグループからの発信はできません。)
- ODN提携IP電話 (有料接続)、携帯電話、PHSから、ODN IPフォンへ発信する際は、各ODN提携IP電話事業者 (有料接続)、携帯電話事業者、PHS事業者の設定する料金をご参照ください。

【「メール」コースの方はご確認ください】

- ODN IPフォンをご利用になる場合、「メール」コースの他に、「フレッツ・ADSL」コース、「Eフレッツ」コース、「TEPCOのみかり」コース、「アクセスコミュファ」コース等のODN IPフォン対応コースをご契約いただく必要があります。
- コードレスフォン付IP電話アダプタをレンタルしている場合、「メール」コースでODN IPフォンをお申込みいただくことで複数のIP電話番号をご利用いただけます。(コードレスフォン付IP電話アダプタは「フレッツ・ADSL」コース、「Eフレッツ」コース、「TEPCOのみかり」コース、「アクセスコミュファ」コースのみレンタル可能です。)

お問い合わせはこちらまで
本ホームページの登録内容についての無断転載を禁じます。
Copyright © 2004 JAPAN TELECOM CO., LTD. All Rights Reserved 日本テレコム

STEP25

表示内容を確認の上で「次へ」をクリックします。

ODN
Customer Service カスタマーサービス

ログアウト [カスタマーサービスTOP](#) ようこそ 〇〇 〇〇さん 最終ログイン: 2004/08/08 11:51

ODN WEB メール

契約サービス情報
サーバ情報
お客さま情報
ご利用料金照会 (Web 明細)
ご利用時間照会
有料コンテンツご利用明細

コース変更
付加サービス設定
パスワード変更
コース解約

各種サービスご利用ガイド
メンテナンス・障害情報
FAQ
お問い合わせ
お引越しのお手続き
テレコム倶楽部

ODN IPフォンお申込み

■ ODN IPフォンをご利用になるには、IP電話対応ADSLモデムをレンタルしていただく必要があります。
IP電話対応ADSLモデムをレンタルされていますか?

既にレンタル中 レンタルを希望する
 レンタルを希望される場合は、連絡先電話番号を入力してください。

連絡先電話番号

⇒ 次へ

【注意事項】

- ODN IPフォンをご利用になる場合は、弊社指定のIP電話モデムが必要となります。
- IP電話モデムのレンタル料は88円/月 (税込み) となります。
- 新たに「IP電話モデム」のレンタルを希望する場合は、変更手数料2,100円 (税込み) がかかります。

お問い合わせはこちらまで
本ホームページの登録内容についての無断転載を禁じます。
Copyright © 2004 JAPAN TELECOM CO., LTD. All Rights Reserved 日本テレコム

STEP26

「既にレンタル中」にチェックが入っていることを確認の上で、「次へ」をクリックします。

Aterm DR 302CV 設定マニュアル (ODN IP フォン対応モデム) Windows XP 編

このマニュアルでは
Windows XP Professional ver.2002
Aterm DR302CV
ファームウェア ver.1.31
を使用しております。



STEP27

ご希望の IP 電話番号を選択された上で
[確認する] をクリックします。



STEP28

表示された内容を確認した上で [申し込む] をクリックします。

注意！

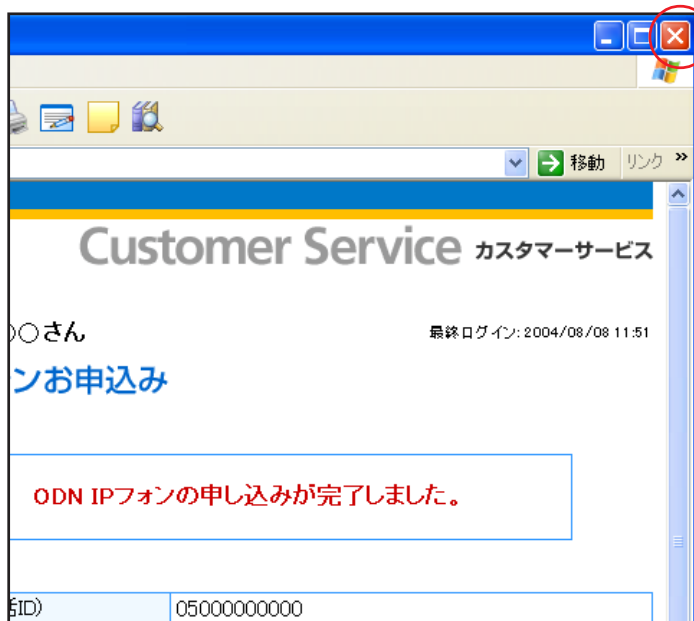
今後 IP 電話番号の変更はできませんので
ご注意ください。



STEP29

この画面に表示される情報はお客様が IP
フォンをご利用の際に必要な情報となりま
す。必ずメモを取ってください。

画面左上の [ログアウト] をクリックしま
す。



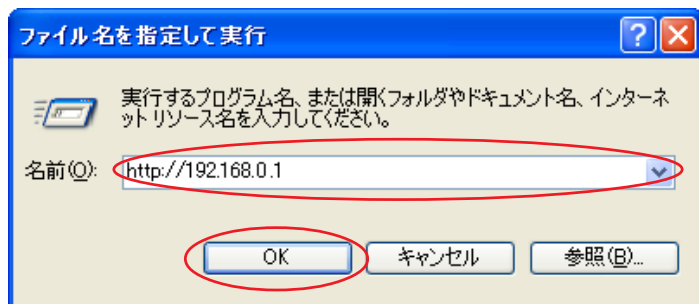
STEP30

画面右上の x をクリックして閉じます。



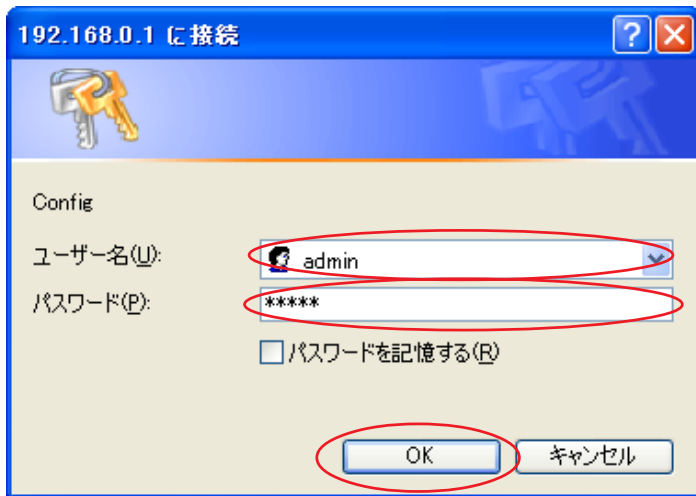
STEP31

[スタート] [ファイル名を指定して実行] の順でクリックします。



STEP32

[名前] に「http://192.168.0.1」(半角小文字)と入力し、[OK] をクリックします。



STEP33

管理者用のIDとパスワードを入力します。

[ユーザー名]に「admin」、
[パスワード]にクイック設定ウィザード
(P4、STEP12)で設定した「任意のパスワード」
を入力します。

[OK]をクリックします。

パスワードを入力すると「*」で表示されます。



STEP34

[クイック設定 Web]の画面が表示されます。

画面左側の [電話設定] より [電話基本設定]
を選択します。



STEP35

[SIPサーバ名]に「SIPサーバ名」、
[SIP-URL]に「SIP-URL」、
[IP電話ID]に「IP電話番号」、
[IP電話パスワード]に「IP電話パスワード」、
[市外局番]に「ご利用のの市外局番」を
入力します。

[設定]をクリックします。

パスワードを入力すると「...」で表示されます。

【電話基本設定】

登録内容を更新しました。
すべての設定を終了後、[登録]ボタンを押すか、DIRECTSTARの再起動を行ってください。設定が有効になります。

【SIPサーバ設定】

SIPサーバ名: blu.odn.ne.jp
SIP-URL: 05000000000@blu.odn.ne.jp

【認証用設定】

IP電話ID: 05000000000
IP電話パスワード: ●●●●●●

【接続設定】

市外局番: 03

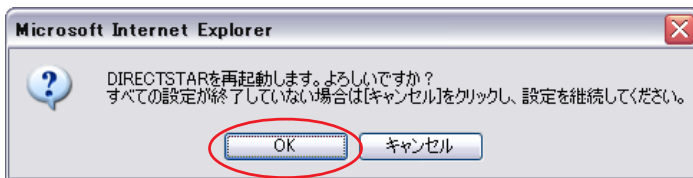
設定) クリア) 変更前に戻す

閉じる

トップページへ戻る

STEP36

[登録] をクリックします。



STEP37

設定を有効にするために、モデムを再起動します。

左図の順に [OK] をクリックします。



【電話基本設定】

登録内容を更新しました。
すべての設定を終了後、[登録]ボタンを押すか、DIRECTSTARの再起動を行ってください。設定が有効になります。

【SIPサーバ設定】

SIPサーバ名: blu.odn.ne.jp
SIP-URL: 05000000000@blu.odn.ne.jp

【認証用設定】

IP電話ID: 05000000000
IP電話パスワード: ●●●●●●

【接続設定】

市外局番: 03

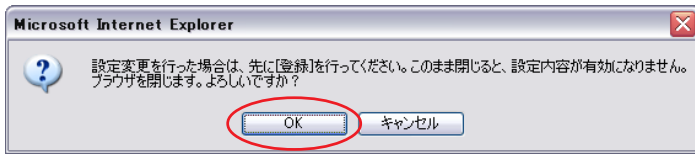
設定) クリア) 変更前に戻す

閉じる

トップページへ戻る

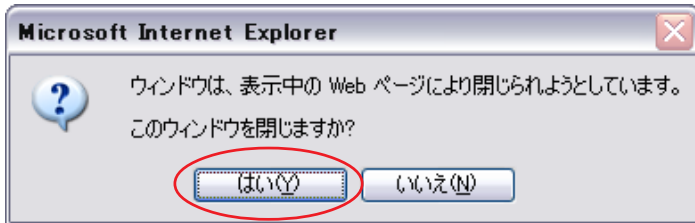
STEP38

[閉じる] をクリックし、ブラウザを閉じてください。



STEP39

左上のメッセージが表示されますので [OK] をクリックします。



さらにブラウザを閉じるメッセージが表示されますので [はい] をクリックします。

以上で IP フォンの設定は終了です。

終了

STEP1

Aterm DR302CV の設定編集、確認を行います。



クイック設定ウィザードは工場出荷時状態でモデムにログインした場合のみ起動します。2回目以降の設定作成、編集、確認は以下の手順に従ってください。

尚、IP フォンの設定編集、確認につきましては P12、STEP31 ~ P15、STEP39 と同様の操作になりますので参考の上、行ってください。

P12、STEP31 ~ P13、STEP33 と同様の手順で [クイック設定 Web] 画面を表示させます。

画面左側の [基本設定] より [基本設定] を選択します。

Aterm DR 302CV 設定マニュアル (ODN IP フォン対応モデム) Windows XP 編

このマニュアルでは
Windows XP Professional ver.2002
Aterm DR302CV
ファームウェア ver.1.31
を使用しております。

STEP2



【動作モード】は【PPPoAモード】
【接続モード】は【常時接続】を選択します。
【設定】をクリックします。

STEP3



【基本設定】より【接続先設定】を選択します。

STEP4

【接続先設定】

編集する接続先: odn

【接続先の設定】

接続先名: odn

ユーザー名: zaa00120@odn

パスワード:

【IPアドレス】

IPアドレスの自動取得: 使用する

IPアドレス: _____

【ネームサーバ】

サーバから割り当てられたアドレス: 使用する

プライマリDNS: _____

セカンダリDNS: _____

【認証時の暗号化】

暗号化方法: 暗号化されていないパスワード (PAP)

チャレンジハンドシェイク認証プロトコル (CHAP)

自動認証

【接続先の切断】

自動切断: 使用する

自動切断するまでの時間(秒): 100

【PPPキーブライブ】

PPPキーブライブ機能: 使用する

LOP ECHO 送信間隔(秒): 00

LOP ECHO リトライ回数(回): 10

設定 変更前に戻る

トップページへ戻る

【接続先名】に「任意の名前」(例: odn)
【ユーザー名】に
「ユーザID (接続ID) @odn」
(例: zaa00120@odn)
【パスワード】に「ユーザパスワード (接続パスワード)」を入力します。

【IPアドレスの自動取得】の【使用する】に
チェックを入れます。

【サーバから割り当てられたアドレス】の
【使用する】にチェックを入れます。

【暗号化方法】は【暗号化されていないパスワード (PAP)】にチェックを入れます。

チャレンジハンドシェイク認証プロトコル (CHAP) でもご利用いただけます。

【設定】をクリックします。

【接続先設定】

編集する接続先: odn

登録内容を更新しました。
すべての設定を終了後、[登録]ボタンを押すか、DIRECTSTARの再起動を行ってください。設定が有効になります。

【接続先の設定】

接続先名: odn

ユーザー名: zaa00120@odn

パスワード:

【IPアドレス】

IPアドレスの自動取得: 使用する

IPアドレス: _____

【ネームサーバ】

サーバから割り当てられたアドレス: 使用する

プライマリDNS: _____

セカンダリDNS: _____

【認証時の暗号化】

暗号化方法: 暗号化されていないパスワード (PAP)

チャレンジハンドシェイク認証プロトコル (CHAP)

自動認証

【接続先の切断】

自動切断: 使用する

自動切断するまでの時間(秒): 100

【PPPキーブライブ】

PPPキーブライブ機能: 使用する

LOP ECHO 送信間隔(秒): 00

LOP ECHO リトライ回数(回): 10

登録 変更前に戻る

STEP5

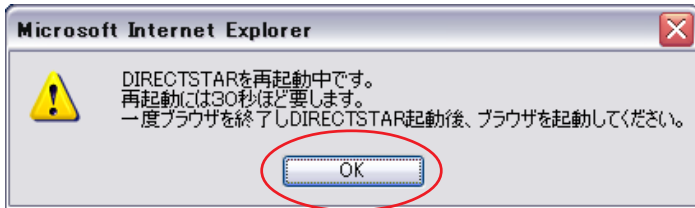
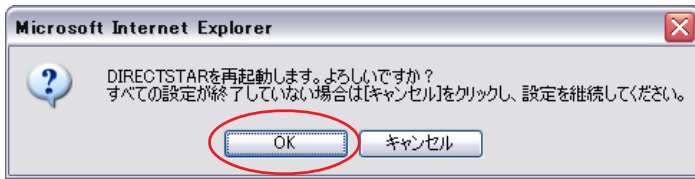
【登録】をクリックします。

Aterm DR 302CV 設定マニュアル (ODN IP フォン対応モデム) Windows XP 編

このマニュアルでは
Windows XP Professional ver.2002
Aterm DR302CV
ファームウェア ver.1.31
を使用しております。

[763]

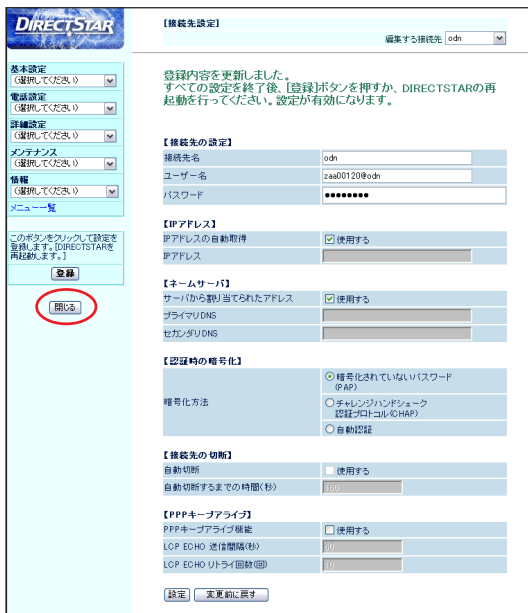
STEP6



設定を有効にするために、モデムを再起動します。

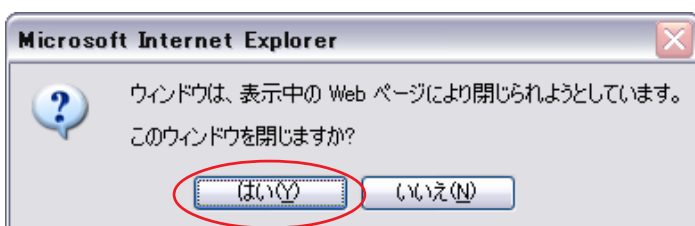
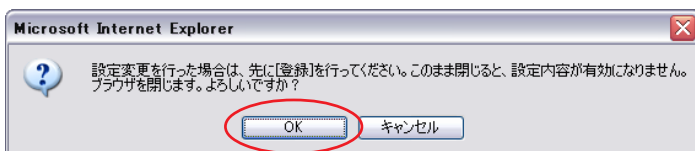
左図の順に [OK] をクリックします。

STEP7



[閉じる] をクリックし、ブラウザを閉じてください。

STEP8



左上のメッセージが表示されますので [OK] をクリックします。

さらにブラウザを閉じるメッセージが表示されますので [はい] をクリックします。

最後に P6、STEP18 ~ P7、STEP19 を参考にホームページの表示を確認してください。

終了

Microsoft, Windows, Microsoft Internet Explorer は、米国 Microsoft Corporation の米国およびその他の国における商標または登録商標です。 Aterm は日本電気株式会社の登録商標です。