

Aterm WD605CV / 606CV 設定マニュアル (ODN IP フォン対応モデム) Windows XP 編

このマニュアルでは
Windows XP Professional ver.2002
Aterm WD605CV
ファームウェア ver.1.59
を使用しております。

[778]

お客様の環境により画面表示が違いますが、ご了承くださいませようお願い致します。



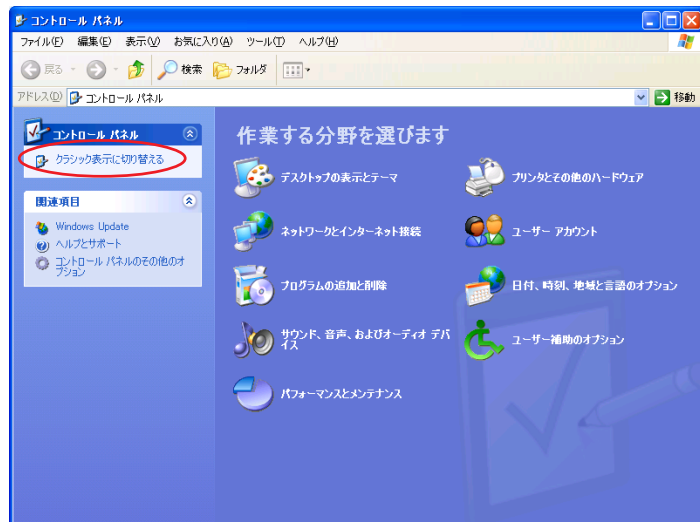
STEP1

最初にネットワークの設定をします。

[スタート] [コントロールパネル]の
順でクリックします。

設定に必要な [ユーザ ID (接続 ID)] [ユーザパスワード (接続パスワード)] [DNS アドレス] 等
のお客様個別の情報は【ODN サービスご利用のご案内】もしくは【ODN アプリケーションサービス
ご利用のご案内】をご参照ください。設定の際は
お手元にご用意ください。

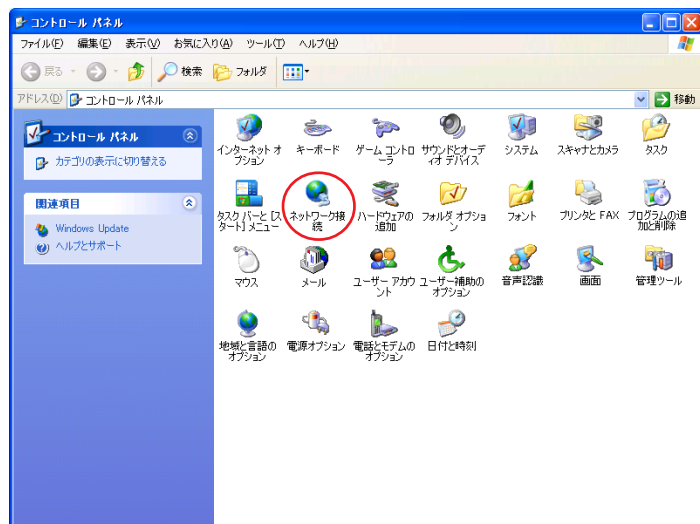
STEP2



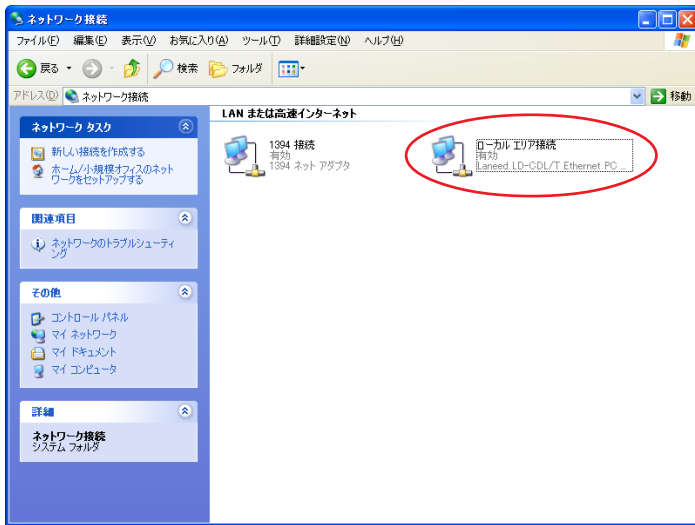
画面左上の [クラシック表示に切り替える]
をクリックします。

この画面にならない場合はSTEP3へお進みください。

STEP3



[ネットワーク接続] をダブルクリックし
ます。



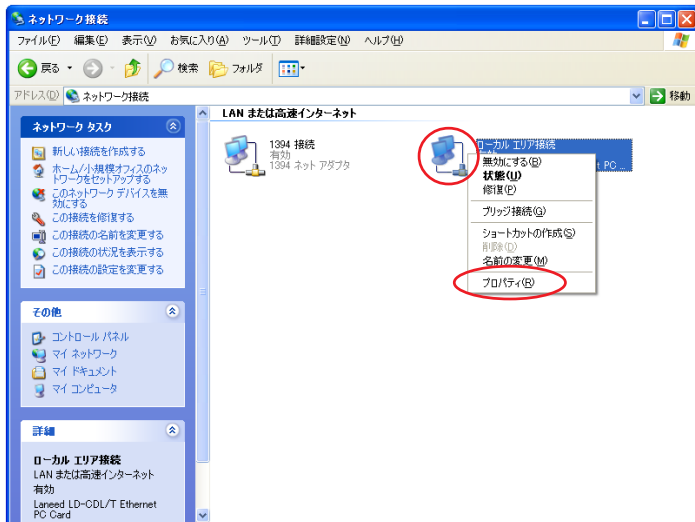
STEP4

この画面にお客様のご使用されているネットワークカードの名称がついたアイコンがあるのを確認してください。

ご注意!

当マニュアルでは有線LAN接続のみを対象としています。無線LAN機能をご利用の場合は、モデムに同梱されている【つなぎ方ガイド】をご参照ください。

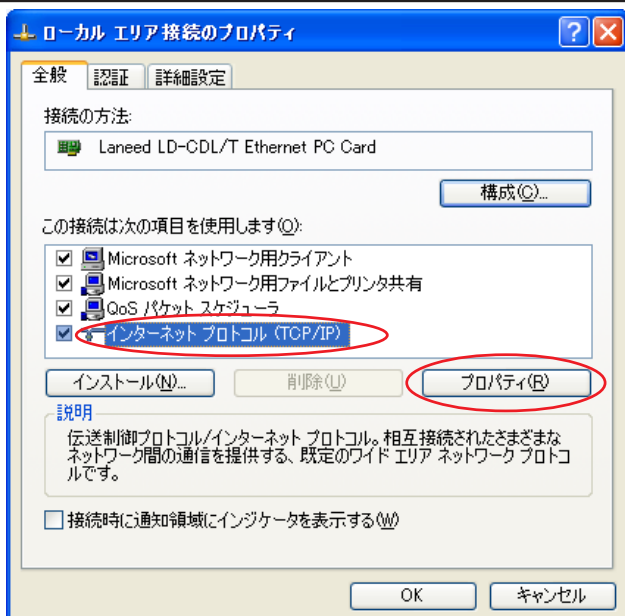
1394接続はネットワークカードではありませんので注意してください。



STEP5

ご使用されているネットワークカードのアイコンを右クリックするとメニューバーが表示されます。

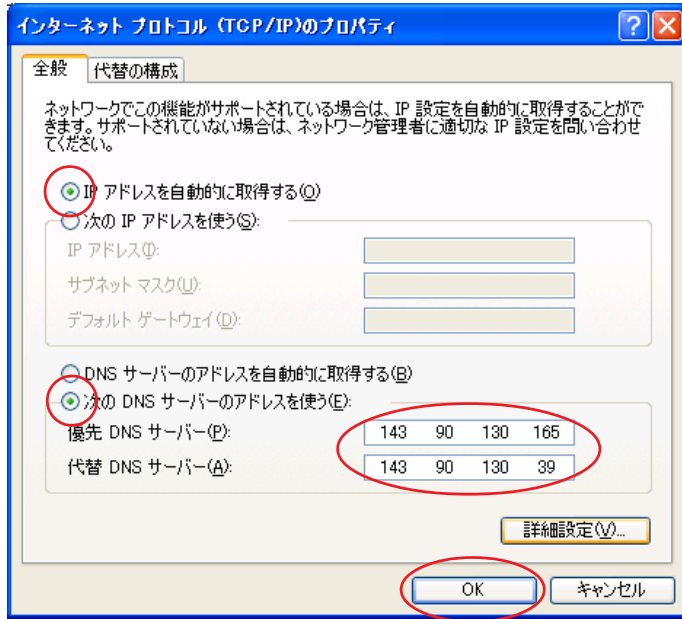
[プロパティ] をクリックします。



STEP6

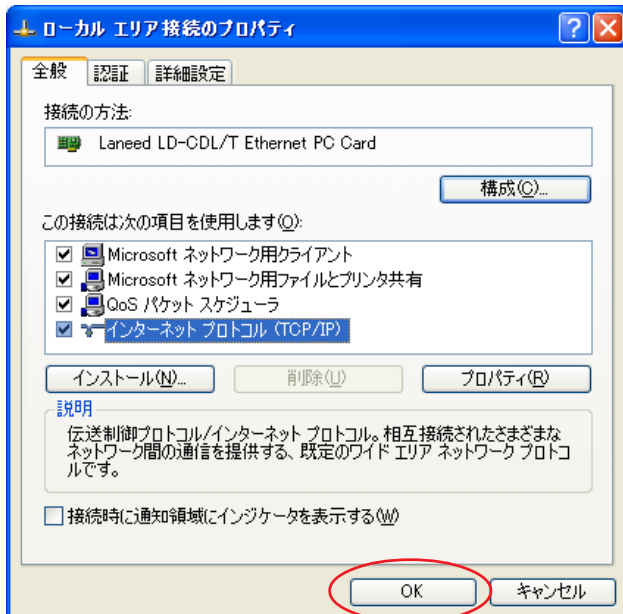
[インターネットプロトコル (TCP/IP)] を選択し、[プロパティ] をクリックします。

このとき左のチェックを外さないようにしてください。



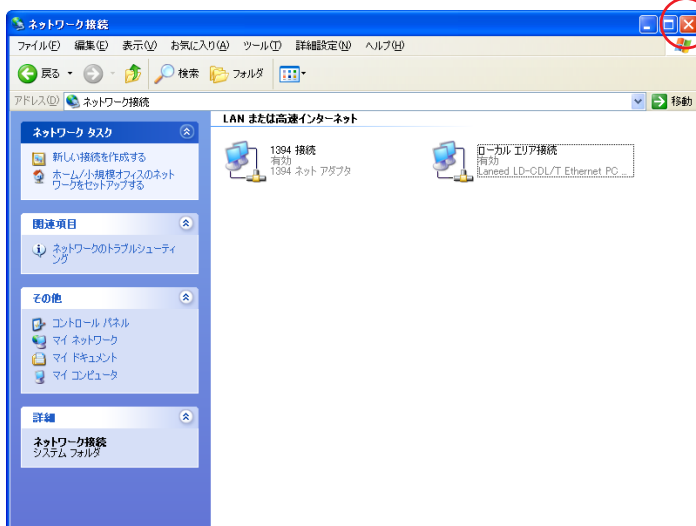
STEP7

[IP アドレスを自動的に取得する] にチェックを入れます。
[次の DNS サーバーのアドレスを使う] にチェックを入れます。
[優先 DNS サーバー] と [代替 DNS サーバー] に [DNS アドレス (プライマリ)] [DNS アドレス (セカンダリ)] をそれぞれ入力します。
[OK] をクリックします。



STEP8

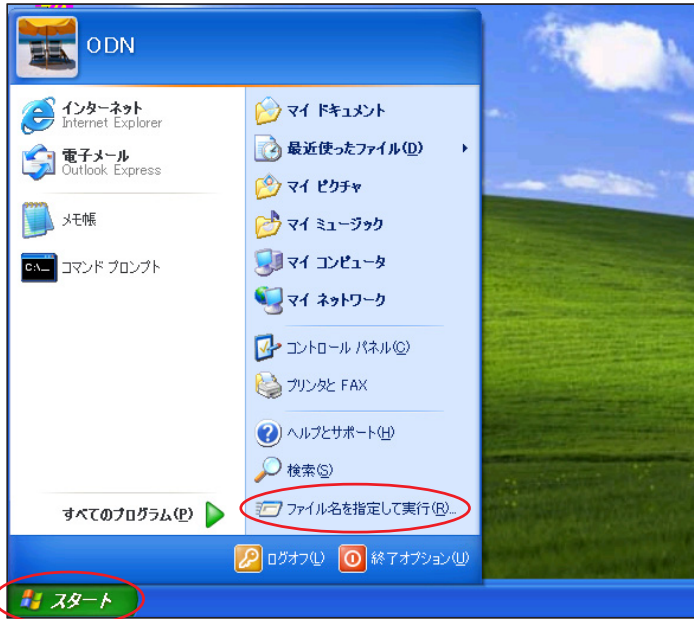
この画面に戻りましたら [OK] をクリックします。



STEP9

この画面に戻りましたら画面右上の × をクリックして閉じます。

以上でネットワークの設定は終了です。



STEP10

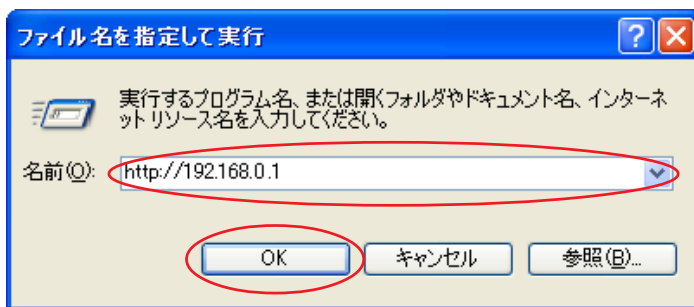
Aterm WD605CV / 606CV のクイック設定ウィザードで設定を行います。

クイック設定ウィザードとは、初めてモデムの電源を入れた状態(工場出荷時の状態)で一度だけ行う設定のことです。

当マニュアルでは605CVの画面を使用しておりますが、606CVも同様の手順でご使用いただけます。

[スタート] [ファイル名を指定して実行]の順でクリックします。

STEP11



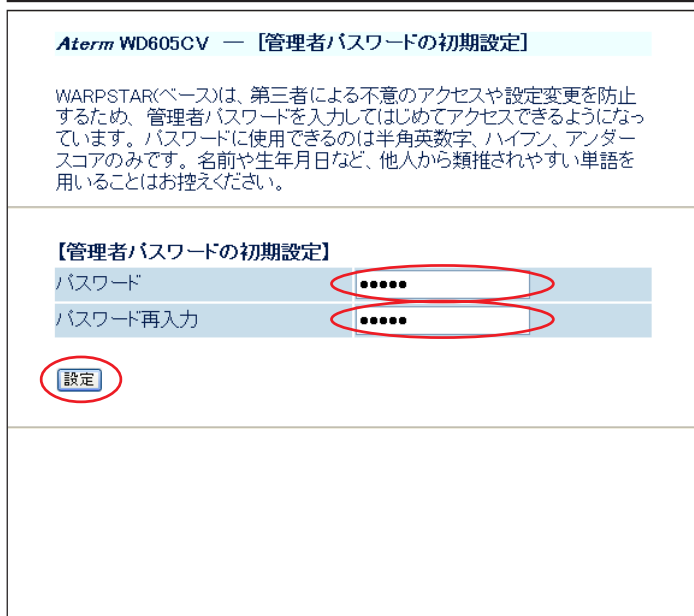
[名前]に「http://192.168.0.1」(半角小文字)と入力し、[OK]をクリックします。

STEP12

[パスワード]と[パスワード再入力]に「任意のパスワード」を半角で入力し[設定]をクリックします。

ここでのパスワードはユーザパスワード(接続パスワード)ではありません。Aterm WD605CV/606CVの設定画面にログインするためのものですのでお客様のお好きなパスワードを設定してください。今後の設定ログインはここで設定したパスワードで行いますので大切に管理してください。

パスワードを入力すると「...」で表示されます。



Aterm WD605CV / 606CV 設定マニュアル (ODN IP フォン対応モデム) Windows XP 編

このマニュアルでは
Windows XP Professional ver.2002
Aterm WD605CV
ファームウェア ver.1.59
を使用しております。

[778]

【クイック設定ウィザード(接続設定)】

接続に必要な最低限の設定を行います。

接続事業者毎にカスタマイズされた設定を行います。
ご利用になる環境に合わせて、設定パターンをお選びください。

【設定パターン】

設定パターン

設定1

接続先の設定を行います。
プロバイダから提供された情報を入力してください。

【接続先の設定】

接続先名

odn

ユーザー名

zaa00120@odn

パスワード

.....

設定

STEP13

[設定パターン] は [設定1] を選択します。

[接続先名] に「任意の名前」(例: odn)

[ユーザー名] に

「ユーザID (接続ID) @odn」

(例: zaa00120@odn)

[パスワード] に「ユーザパスワード (接続パスワード)」を入力します。

[設定] をクリックします。

パスワードを入力すると「...」で表示されます。

【クイック設定ウィザード(電話設定)】

IP電話を使用するために必要な最低限の設定を行います。
IP電話の設定情報が手元に無い場合は、入力せずに設定ボタンを押してください。

【SIPサーバ設定】

SIPサーバ名

SIP-URL

【認証用設定】

IP電話ID

IP電話パスワード

【拡張設定】

市外局番

設定

STEP14

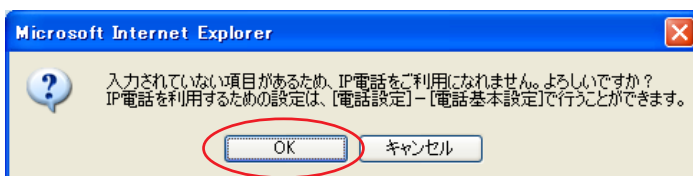
何も入力せずに [設定] をクリックします。

既に IP フォンの設定情報 (IP 電話パスワード、IP 電話番号等) をお持ちの方は P13、STEP35 を参考に情報を入力してください。

STEP15

[OK] をクリックします。

この画面が表示されない場合はそのまま P6、STEP16 へお進みください。



Aterm WD605CV / 606CV 設定マニュアル (ODN IP フォン対応モデム) Windows XP 編

このマニュアルでは
Windows XP Professional ver.2002
Aterm WD605CV
ファームウェア ver.1.59
を使用しております。

[クイック設定ウィザード(設定中)]

インターネットに接続するための設定を行っております。
設定を反映させるために、装置が再起動しますので、
30秒ほどお待ちください。

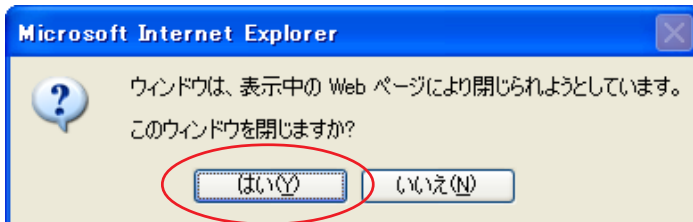
STEP16

モデムの再起動を行っています。
再起動が終了するとメッセージが表示されますのでそれまで30秒ほどお待ちください。



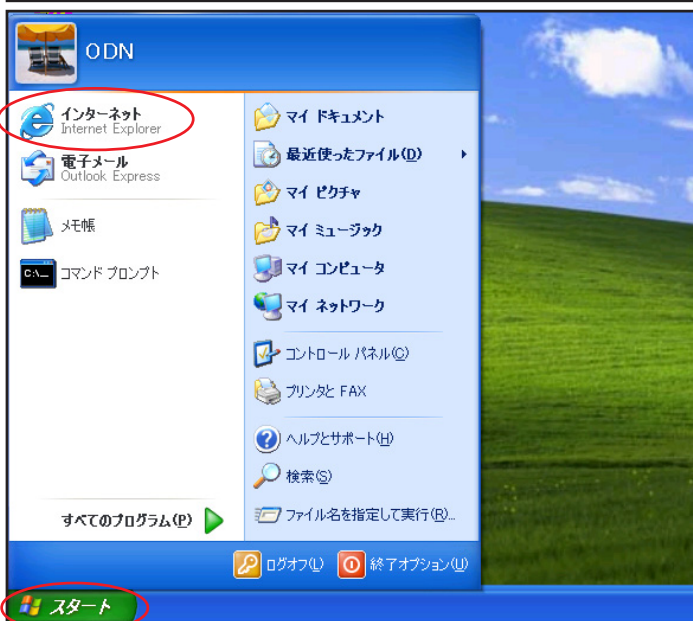
STEP17

モデムの再起動が終わると左上のメッセージが表示されますので [OK] をクリックします。



さらにブラウザを閉じるメッセージが表示されますので [はい] をクリックします。

以上でクイック設定ウィザードによる接続設定は終了です。



STEP18

ホームページを見ることができるか確認します。

[スタート] [インターネット] の順でクリックし、Internet Explorerのアドレス欄に「<http://www.odn.ne.jp>」と入力し、アクセスしてください。

STEP19

ODN のホームページが表示されましたら
正常に設定されたこととなります。

クイック設定ウィザードによる設定は終了
ですが以上の手順で「ホームページが
表示されない」、「設定内容を変更した
い」といった場合にはP15、STEP1 以降
をご覧になってください。

引き続き IP フォンの設定を行います。

ODN IP フォンの申込みをされていない
方は [会員サポート] の [ユーザー情
報確認・変更] をクリックします。

既に ODN IP フォンの申込みを済まされ
ている方はP12、STEP31 へお進みくだ
さい。



STEP20

ODN

ODN内

検索 Google

ODNインフォメーション トップページ

ODN からの お知らせ | お申込みに ついて | 接続コースの ご案内 | 各種サービスの ご案内 | アクセス ポイント | 会員 サポート

いざ! というとき頼りになる 会員サポート

メンテナンス情報
障害情報
各種手続き
ソフトウェアの設定
各種サービスのご利用ガイド
アクセスポイントの変更方法
インターネットへの
接続設定方法
お問い合わせ
e カスタマーセンター
FAXサービス
自動応答メールサービスの
ご案内
自動音声電話サービス VOICZ
資料請求

各種手続き

パスワード・ニックネーム設定

- 接続パスワード変更
- メールパスワード変更
- ホームページサービスのパスワード変更
ホームページデータの転送用FTPパスワード
を変更します。
- ODN IPフォンのパスワード変更
IP電話パスワードを変更します。
- Webフィルタパスワード変更
Webフィルタパスワードを変更します。
- ニックネーム(メールエイリアス)設定・変更
電子メールアドレスの別名設定を行います。
- URL別名(WWWエイリアス)設定
お客様ホームページアドレスの別名設定を行
います。

サービス設定ツール

- メール転送設定
メール転送サービスの設定と確認をします。
- メールボックス内メール全削除
サーバに保存されているメールを全削除でき
ます。
- ODNからのお知らせメール配信設定
- ODNメールアドレスの設定変更
- メールウイルスチェックの一時停止・解除
- メールフィルタプラス設定変更
- Webフィルタ設定・変更

付加サービスの申し込み受付

- メールボックスの容量変更
- メールウイルスチェックの申込み
- メールフィルタプラスの申込み
- メール링リストの申込み
- ホームページサービスの申込み
- ホームページサービスの容量変更
- Webフィルタの申込み
- モバイル接続オプション
- ODN IPフォンの申込み**
- 端末機器レンタルの申込み・変更

ご契約内容の変更

- コース変更
- 住所変更
- 付加サービス解約
- コース解約

ご利用時間照会

- ご利用時間照会
「まるごと」コース・国際ローミング・おでかるプ
ラン

「各種お手続き」の各項目は、セキュリティ向上のためバージョンアップを行い、推奨環境の変更を実施しました。これに伴い、Internet Explorerをご利用で暗号強度が56bitのお客様は、「128bit強化暗号パック」のインストールが必要となります。

インストールの方法などについては、こちらをご参照ください。

ページトップ

個人情報に対するODNの取り組み | 表示価格について
本ホームページの記載内容についての無断転載を禁じます。
Copyright ©2004 NIPPON TELECOM CO., LTD. All Rights Reserved.

日本テレコム

[ODN IP フォンの申込み] をクリック
します。

以下P11、STEP29までの操作でIPフォンサービス
がご契約に追加されます。お客様の契約コース・
プランによっては月額使用料が発生しますのでご
注意ください。
また、契約約款を良くお読みになった上でお申し
込みください。

STEP21

セキュリティの警告

セキュリティで保護された接続でページを表示しようとしています。
このサイトと取り交わす情報は Web 上のだれからも読み取られる
ことはありません。

今後、この警告を表示しない

OK 詳細情報(M)

[OK] をクリックします。

この画面が表示されない場合はそのまま P 9、
STEP22 へお進みください。

Aterm WD605CV / 606CV 設定マニュアル (ODN IP フォン対応モデム) Windows XP 編

このマニュアルでは
Windows XP Professional ver.2002
Aterm WD605CV
ファームウェア ver.1.59
を使用しております。

ODN

Customer Service カスタマーサービス

ログイン

■ユーザーIDとパスワードを入力し、ログインをクリックしてください。

ユーザーID(接続ID)	zaa00120
ユーザーパスワード(接続パスワード)	*****

リセット
ログイン

【注意事項】

- ・ユーザーIDおよびパスワードは、半角英小文字・半角数字で入力してください。
- ・パスワードを忘れてしまった場合、書面にて新しいパスワードを発行させていただきますので、ODNサポートセンターまでご連絡ください。(0088-86 9:00~18:00 通話料無料 年中無休)
- ・新規サインアップ後約1時間、ログインできないことがありますのでご注意ください。

お問い合わせはこちらまで
本ホームページの記載内容についての無任社務を致します。
Copyright © 2004 JAPAN TELECOM CO.,LTD All Rights Reserved

STEP22

[ユーザーID(接続ID)]に「ユーザID(接続ID)」、[ユーザーパスワード(接続パスワード)]に「ユーザパスワード(接続パスワード)」を入力し、[ログイン]をクリックします。

パスワードを入力すると「...」で表示されます。

ODN

Customer Service カスタマーサービス

カスタマーサービスへようこそ

日本テレコム株式会社

「カスタマーサービス」では、WEBを使って、ODNの各種サービスのお申し込み、ご変更、ご利用状況の照会を行うことができます。

■ご利用上のご注意

- ・本サービスでは、各種サービスのお申し込み、ご変更、ご利用状況の照会において、お客様のご登録およびご利用情報を表示します。
- ・ID/PWの管理には、充分ご注意ください。
- ・利用者は自己の責任において、本サービスを利用するために必要なコンピュータ端末、通信機器、通信回線その他の設備を保持管理するものとします。
- ・また、インターネットカフェ等、複数のユーザで使われるPCでのご利用は、ブラウザにID/PW等の情報が残らないようご注意ください。終了時には必ず「ログアウト」をしてください。
- ・本サービスでは、必要に応じてSSL(伝送データを保護する暗号通信方式)、およびクッキー(データの一部をパソコン側に保存する機能)を利用します。
- ・お客様のご登録情報、ご利用情報に關しては、当社のサービス提供および当社からのお知らせのためにのみ利用に限定し、他の目的に使用することはありません。

← 戻る
⇒ 次へ

お問い合わせはこちらまで
本ホームページの記載内容についての無任社務を致します。
Copyright © 2004 JAPAN TELECOM CO.,LTD All Rights Reserved

STEP23

[ご利用上のご注意]をよくお読みになった上で[次へ]をクリックします。

左図が表示されない場合は、STEP24にお進みください。

また、次の画面でアンケートが表示された場合は、任意でお答え頂いた後、STEP24にお進みください。

ODN

Customer Service カスタマーサービス

ログアウト カスタマーサービスTOP ようこそ 〇〇さん 最終ログイン: 2004/08/11 51

ODN WEB メール

- 契約サービス情報
- サービス情報
- お寄せま情報
- ご利用料金照会 (Web明細)
- ご利用納期照会
- 有料コンテンツご利用明細
- コース変更
- 付加サービス設定
- パスワード変更
- コース解約
- 各種サービスご利用ガイド
- メンテナンス・障害情報
- FAQ
- お問い合わせ
- お引越しのお手続き
- テレコム倶楽部

【お知らせ】

- 新しい接続コースのご提供について (2004/5/24)
- メール安心パックのご提供について (2004/5/24)
- 無料のメールボックスサービスの提供について (2004/5/24)
- モバイル無線料金システムの提供について (2004/5/24)

ご契約コース

ご契約コース [ADSLコース] 24M

[詳細情報](#)
[コース変更](#)
[ご利用時間照会](#)

※契約継続のコースでは利用時間を照会できません。

メール

メールアドレス zaa00120@pop01.odn.ne.jp

[メールアドレス設定](#)

メールボックス容量 30MB

[容量変更](#)

ODN IPフォン

IP電話番号 [サービス内蔵] 市内、市外、国際全てお得な通話料。しかも今お使いの電話番号はそのままに、簡単な操作で利用できます。

[お申込みはこちら](#)

付加サービス

メールボックスチェック [サービス内蔵] ODNで受信したメールを送信するメールがウイルスに感染していないのチェック、ウイルスの検出・削除を行うサービスです。

[お申込みはこちら](#)

メールフィルタプラス [サービス内蔵] ご利用のメールアドレス宛に送信されたメールに於いて、お好みの条件に合わせて「着信拒否」「自動転送」「自動返信」を行う便利なサービスです。

[お申込みはこちら](#)

メールنگリスト [サービス内蔵] 誰でもカンタンにメールングリストを立ち上げることができます。

[お申込みはこちら](#)

STEP24

[ODN IP フォン]の[お申込みはこちら]をクリックします。

本マニュアルでは「ADSLコース」24Mをサンプルとしております。

尚、お客様のご契約状態によっては左図と表記が異なりますのでご了承ください。

Aterm WD605CV/606CV 設定マニュアル
(ODN IPフォン対応モデム) Windows XP編

9/18

2005.05.13 ODNサポートセンター

ODN
Customer Service カスタマーサービス

ログアウト | カスタマーサービスTOP | ようこそ ○○ ○○さん | 最終ログイン: 2004/08/08 11:51

ODN WEB メール

ODN IPフォンお申込み

【サービス内容】
ODN IPフォンはODNが提供する、IP(インターネットプロトコル)技術を利用した音声電話サービスです。
ご契約のお客さまには、「050」で始まる専用の電話番号が付与され、良品買かつ低廉な通話料金で全国どこでも電話サービスをご利用いただけます。

【ご利用料金】

月額基本料金	「ADSLコース 40M/24M/1M」「フレッツ・ADSLコース」「Eフレッツ」コース「TEPCOのみ」コース、「アクセスコムファ」コース	標準サービス
	ODN ADSLプラン 1M/8M/12M、J-DSL「フレッツ・ADSL」ライトプラン、「フレッツ・ADSL」プラン「TEPCOのみ」プラン、「アクセスコムファ」プラン「Eフレッツ」プラン、ベータチェックプラン(「フレッツ・ADSL」利用時)「メール」コース	210円
初期費用		無料

*「メール」コースでIPフォンをご利用いただくは、ODN IPフォンパック価格105円でご利用いただけます。
*料金は日割りに計算されます。
*料金表示は税込み表示となります。また、掲載切替の上、ご請求することがありますので、請求額が料金表示と異なる場合があります。

通話方法(通話先)	通話料金
IP電話 ODN IPフォン・KDDI-IP電話・POINT Phoneなど	無料
IP電話 ぶらぶらフォン/フレッツなど	8.4円/3分 *1
国内一般電話	8.4円/3分 *1
携帯電話	18.8円/1分 *2
PHS	10.5円/1分 *2 + 10.5円/1通話
国際電話	9円/1分 *2 ~

*1通話単位は、3分になります。3分に満たない場合にも、3分として料金がかります。
*2通話単位は、1分になります。1分に満たない場合にも、1分として料金がかります。

→ 次へ

【注意事項】

- ODN IPフォンの契約は、日本テレコム株式会社IP電話サービス規約によるものとします。
- ODN IPフォンをご利用になるには、弊社指定のIP電話対応機器もしくはNTT東日本・NTT西日本のIP電話対応機器が必要となります。
- ODN IPフォンのご利用に際しては、上り/下り共に500kbps以上のリンク速度であることを推奨いたします。
- 携帯電話・PHSとODN IPフォンの発着信が可能です。(PHSのうち、ASTELグループからの着信はできません。)
- ODN提携IP電話(有料接続)、携帯電話、PHSから、ODN IPフォンへ発信する際は、各ODN提携IP電話事業者(有料接続)、携帯電話事業者、PHS事業者の設定する料金をご参照ください。

【「メール」コースの方はご確認ください】

- ODN IPフォンをご利用になる場合、「メール」コースの他に、「フレッツ・ADSL」コース、「Eフレッツ」コース、「TEPCOのみ」コース、「アクセスコムファ」コース等のODN IPフォン対応コースをご契約いただく必要があります。
- コードレスフォン付IP電話アダプタをレンタルしている場合、「メール」コースでODN IPフォンをお申込みいただくことで複数のIP電話番号をご利用いただけます。(コードレスフォン付IP電話アダプタは「フレッツ・ADSL」コース、「Eフレッツ」コース、「TEPCOのみ」コース、「アクセスコムファ」コースの方のみレンタル可能です。)

お問い合わせはこちらまで
本ホームページの記載内容についての無断転載を禁じます。
Copyright © 2004 JAPAN TELECOM CO., LTD. All Rights Reserved.

STEP25

表示内容を確認の上で[次へ]をクリックします。

ODN
Customer Service カスタマーサービス

ログアウト | カスタマーサービスTOP | ようこそ ○○ ○○さん | 最終ログイン: 2004/08/08 11:51

ODN WEB メール

ODN IPフォンお申込み

■ ODN IPフォンをご利用になるには、IP電話対応ADSLモデムをレンタルしていただく必要があります。
IP電話対応ADSLモデムををレンタルされていますか?

既にレンタル中 レンタルを希望する
 レンタルを希望される場合は、連絡先電話番号を入力してください。

連絡先電話番号

→ 次へ

【注意事項】

- ODN IPフォンをご利用になる場合は、弊社指定のIP電話モデムが必要となります。
- IP電話モデムのレンタル料は819円/月(税込み)となります。
- 新たに「IP電話モデム」のレンタルを希望する場合は、変更手数料2100円(税込み)がかかります。

お問い合わせはこちらまで
本ホームページの記載内容についての無断転載を禁じます。
Copyright © 2004 JAPAN TELECOM CO., LTD. All Rights Reserved.

STEP26

[既にレンタル中]にチェックが入っていることを確認の上で、[次へ]をクリックします。



STEP27

ご希望の IP 電話番号を選択された上で
[確認する] をクリックします。



STEP28

表示された内容を確認した上で [申し込む] をクリックします。

注意！
今後 IP 電話番号の変更はできませんので
ご注意ください。

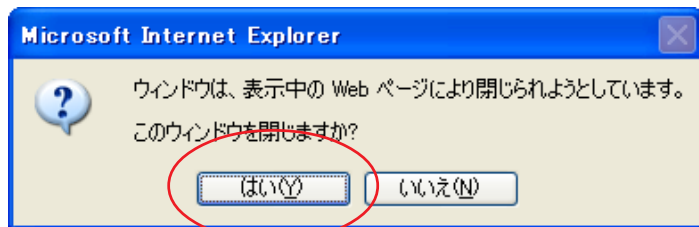


STEP29

この画面に表示される情報はお客様が IP フォンをご利用の際に必要な情報となります。**必ずメモを取ってください。**

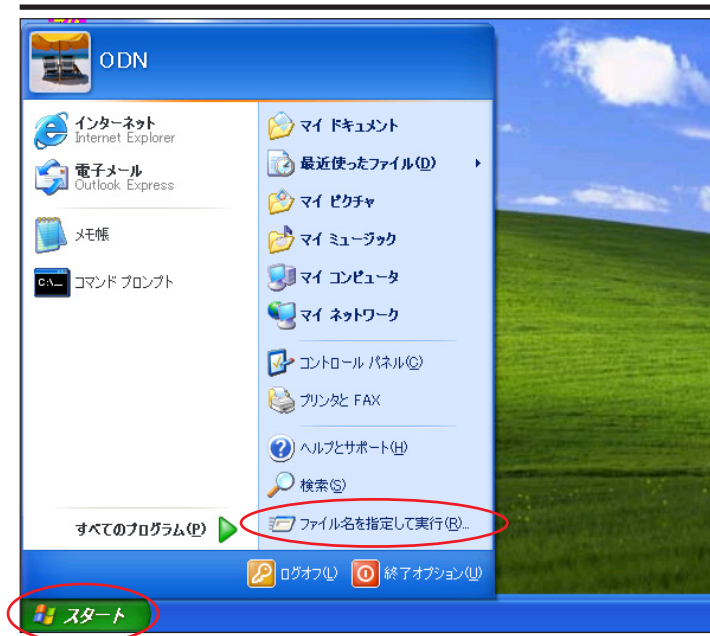
画面左上の [ログアウト] をクリックします。

STEP30



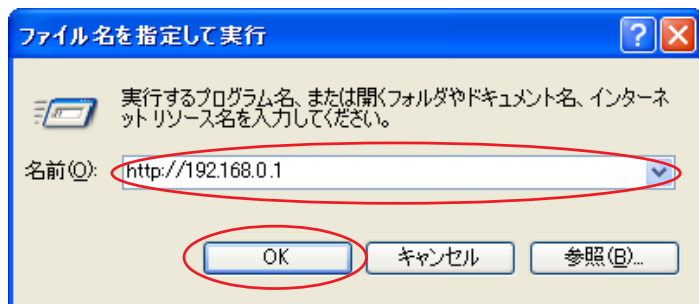
ブラウザを閉じるメッセージが表示されますので [はい] をクリックします。

STEP31



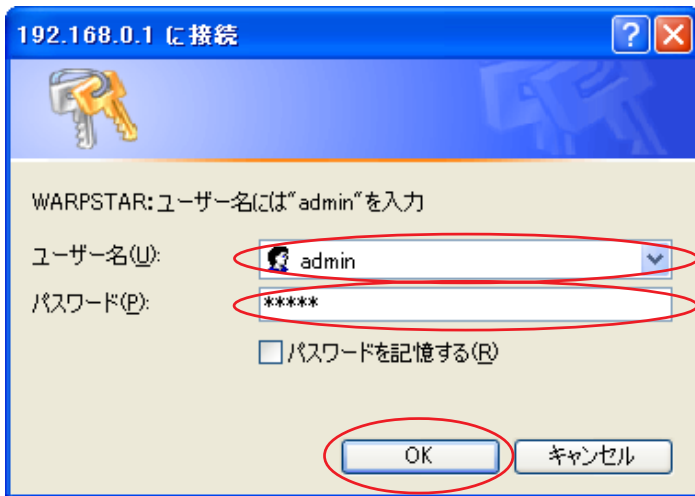
[スタート] [ファイル名を指定して実行] の順でクリックします。

STEP32



[名前] に「http://192.168.0.1」(半角小文字)と入力し、[OK] をクリックします。

STEP33



管理者用の ID とパスワードを入力します。

[ユーザー名]に「admin」、
[パスワード]にクイック設定ウィザード
(P4、STEP12)で設定した「任意のパス
ワード」を入力します。

[OK]をクリックします。

パスワードを入力すると「...」で表示されます。

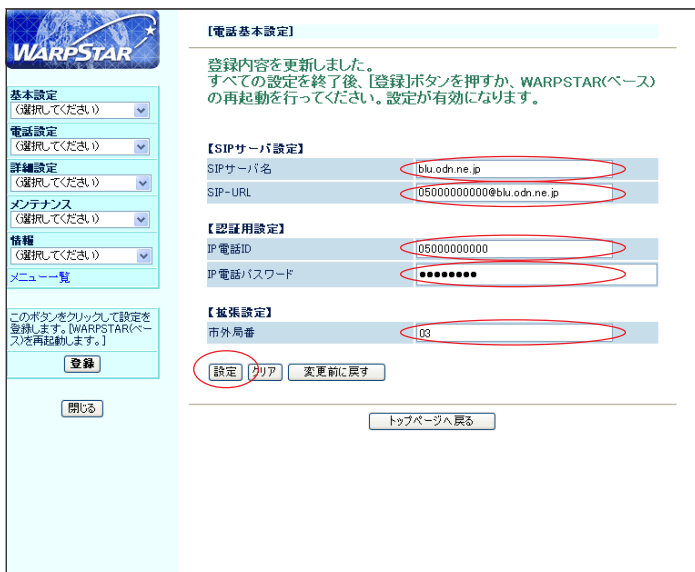
STEP34



[クイック設定 Web]の画面が表示されま
す。

画面左側の [電話設定] より [電話基本
設定] を選択します。

STEP35



[SIPサーバ名]に「SIPサーバ名」、
[SIP-URL]に「SIP-URL」、
[IP電話ID]に「IP電話番号」、
[IP電話パスワード]に「IP電話パスワ
ード」、[市外局番]に「ご利用の市外局番」
を入力します。

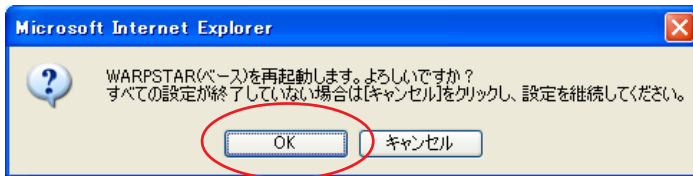
[設定]をクリックします。

パスワードを入力すると「...」で表示されます。



STEP36

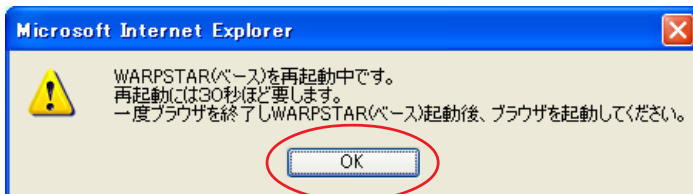
[登録] をクリックします。



STEP37

設定を有効にするために、モデムを再起動します。

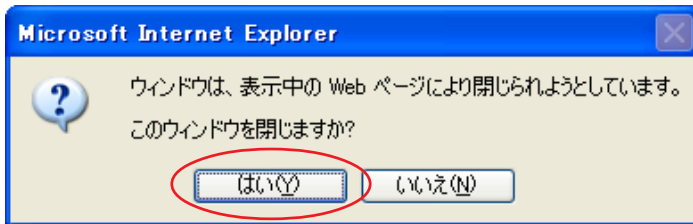
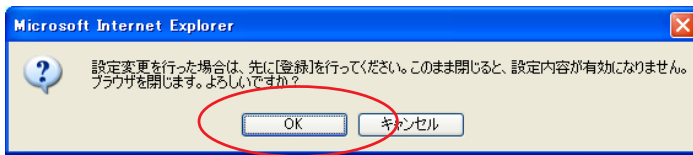
左図の順に [OK] をクリックします。



STEP38

[閉じる] をクリックし、ブラウザを閉じます。





STEP39

左上のメッセージが表示されますので [OK] をクリックします。

さらにブラウザを閉じるメッセージが表示されますので [はい] をクリックします。

以上で IP フォンの設定は終了です。

終了

STEP1

Aterm WD605CV / 606CV の設定編集、確認を行います。



クイック設定ウィザードは工場出荷時状態でモデムにログインした場合のみ起動します。2回目以降の設定作成、編集、確認は以下の手順に従ってください。

尚、IP フォンの設定編集、確認につきましては P12、STEP31 ~ P15、STEP39 と同様の操作になりますので参考の上、行ってください。

P12、STEP31 ~ P13、STEP33 と同様の手順で [クイック設定 Web] 画面を表示させます。

画面左側の [基本設定] より [基本設定] を選択します。



STEP2

【動作モード】は【PPPoAモード】
【接続モード】は【常時接続】を選択しま
す。

【設定】をクリックします。



STEP3

【基本設定】より【接続先設定】を選択し
ます。

STEP4

[接続先名] に「任意の名前」(例: odn))
[ユーザー名] に
「ユーザ ID (接続 ID) @odn」
(例: zaa00120@odn))
[パスワード] に「ユーザパスワード (接
続パスワード)」を入力します。

[IP アドレスの自動取得] の [使用する]
にチェックを入れます。

[サーバから割り当てられたアドレス]
の [使用する] にチェックを入れます。

[暗号化方法] は [暗号化されていない
パスワード (PAP)] にチェックを入れます。

チャレンジハンドシェーク認証プロトコル
(CHAP) でもご利用いただけます。

[設定] をクリックします。

パスワードを入力すると「...」で表示されます。

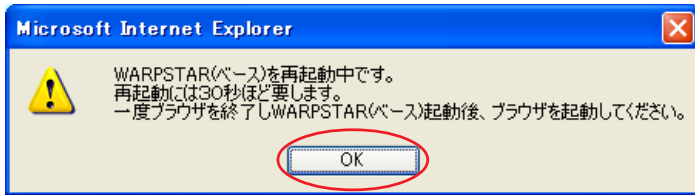
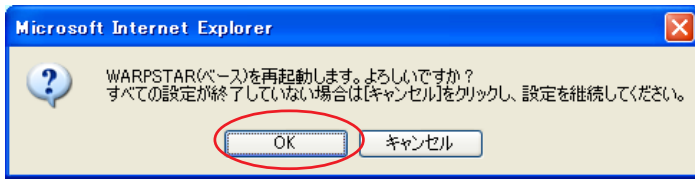
この画面は WARPSTAR モデムの設定画面の「接続先設定」タブです。左側にはメニューがあり、「基本設定」「電話設定」「詳細設定」「メンテナンス」「情報」があります。右側には接続先名、ユーザー名、パスワード、IPアドレスの取得設定、サーバからの割り当てられたアドレス、暗号化方法、接続の切断設定、PPP キーアライブ設定、拡張設定などが設定できます。赤い丸で囲った箇所は、設定を保存するための「設定」ボタン、IPアドレスとサーバからの割り当てられたアドレスの「使用する」チェックボックス、および暗号化方法として「暗号化されていないパスワード (PAP)」を選択している状態を示しています。

STEP5

[登録] をクリックします。

この画面は WARPSTAR モデムの設定画面の「接続先設定」タブで、設定内容が更新されたことを示すメッセージが表示されています。メッセージには「登録ボタンを押すか、WARPSTAR(ベース)の再起動を行ってください。設定が有効になります。」と記載されています。赤い丸で囲った箇所は、設定を完了させるための「登録」ボタンを示しています。

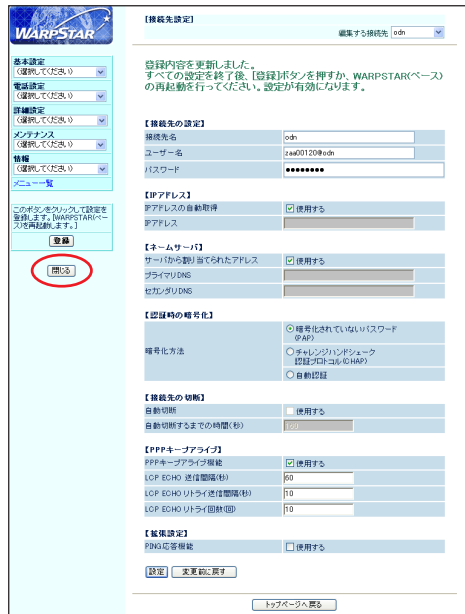
STEP6



設定を有効にするために、モデムを再起動します。

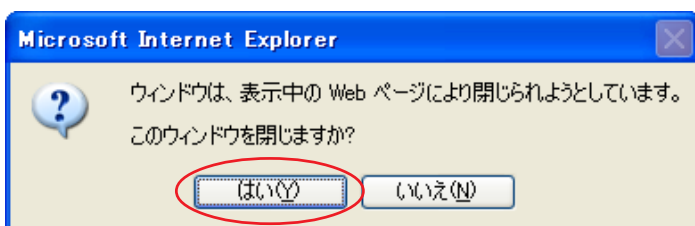
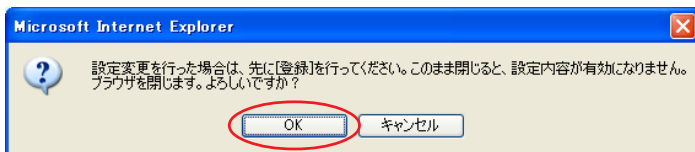
左図の順に [OK] をクリックします。

STEP7



[閉じる] をクリックし、ブラウザを閉じます。

STEP8



左上のメッセージが表示されますので [OK] をクリックします。

さらにブラウザを閉じるメッセージが表示されますので [はい] をクリックします。

最後に P6、STEP18 ~ P7、STEP19 を参考にホームページの表示を確認してください。

終了