

# Aterm WD701CV 設定マニュアル (ODN IP フォン対応モデム) Windows XP 編

このマニュアルでは  
Windows XP Professional ver.2002  
Aterm WD701CV  
ファームウェア ver.1.05  
を使用しております。

[ 781 ]

お客様の環境により画面表示が違いますが、ご了承くださいませようお願い致します。



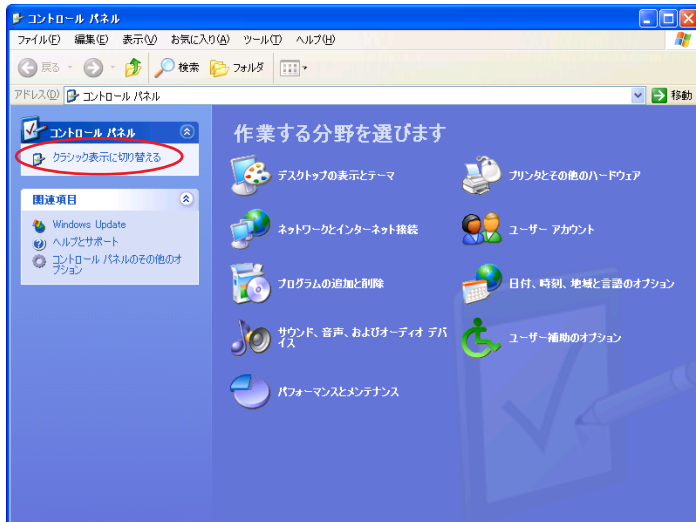
## STEP1

最初にネットワークの設定をします。

[スタート] [コントロールパネル]の  
順でクリックします。

設定に必要な [ユーザ ID (接続 ID)] [ユーザパスワード (接続パスワード)] [DNSアドレス]等  
のお客様個別の情報は【ODN サービスご利用のご案内】もしくは【ODN アプリケーションサービス  
ご利用のご案内】をご参照ください。設定の際は  
お手元にご用意ください。

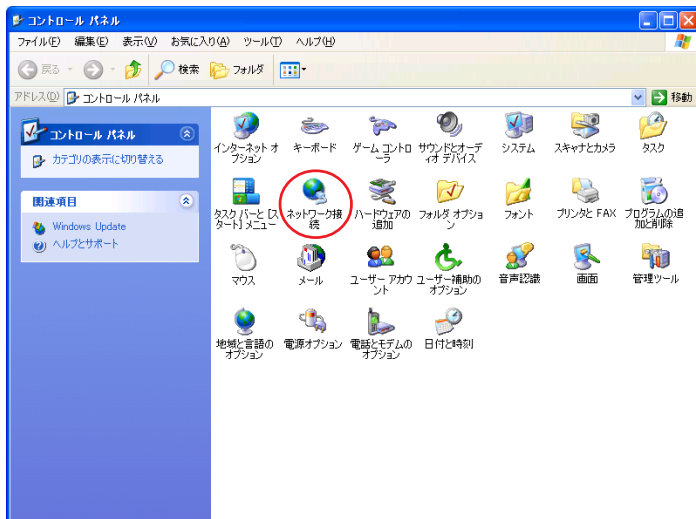
## STEP2



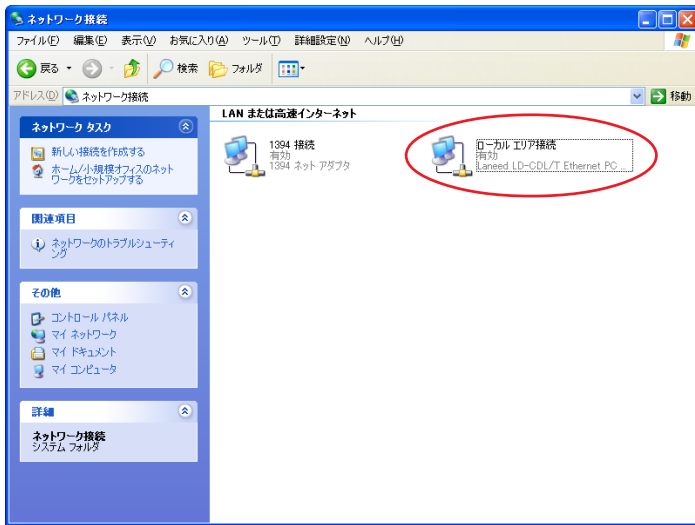
画面左上の [クラシック表示に切り替える]  
をクリックします。

この画面にならない場合はSTEP3へお進みください。

## STEP3



[ネットワーク接続] をダブルクリックし  
ます。



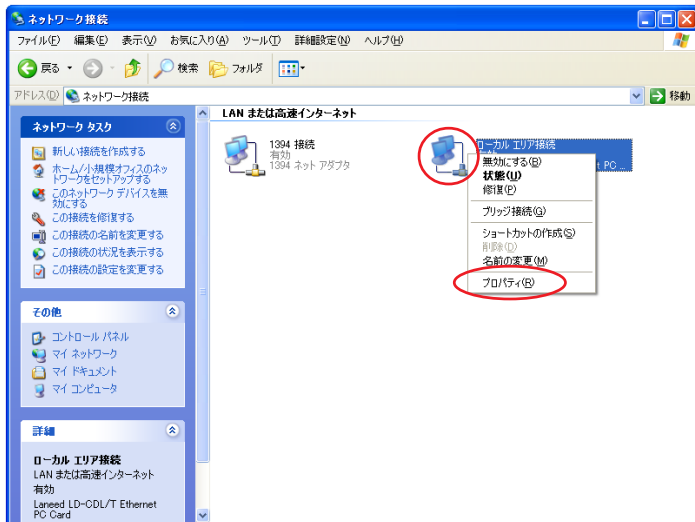
## STEP4

この画面にお客様のご使用されているネットワークカードの名称がついたアイコンがあるのを確認してください。

### ご注意!

当マニュアルでは有線LAN接続のみを対象としています。無線LAN機能をご利用の場合は、モデムに同梱されている【つなぎ方ガイド】をご参照ください。

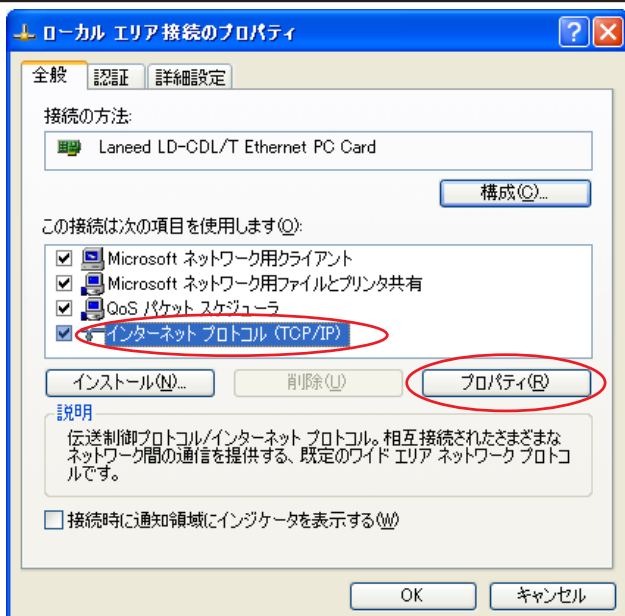
1394接続はネットワークカードではありませんので注意してください。



## STEP5

ご使用されているネットワークカードのアイコンを右クリックするとメニューバーが表示されます。

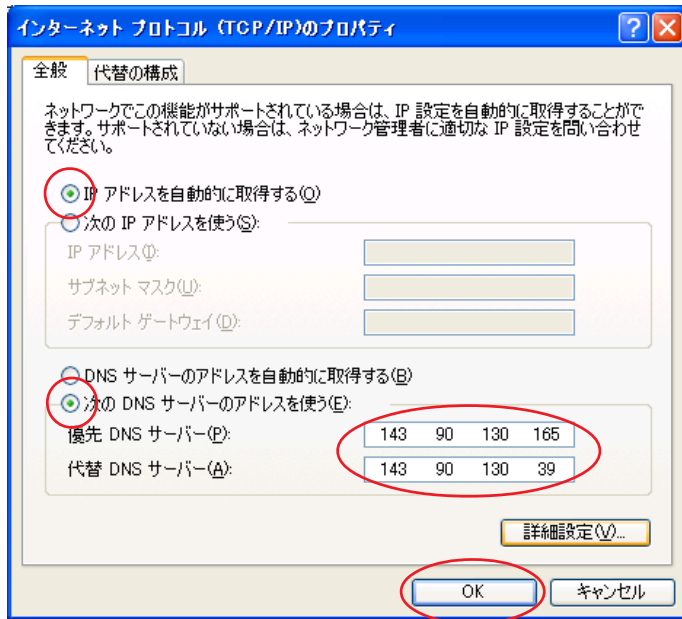
[プロパティ] をクリックします。



## STEP6

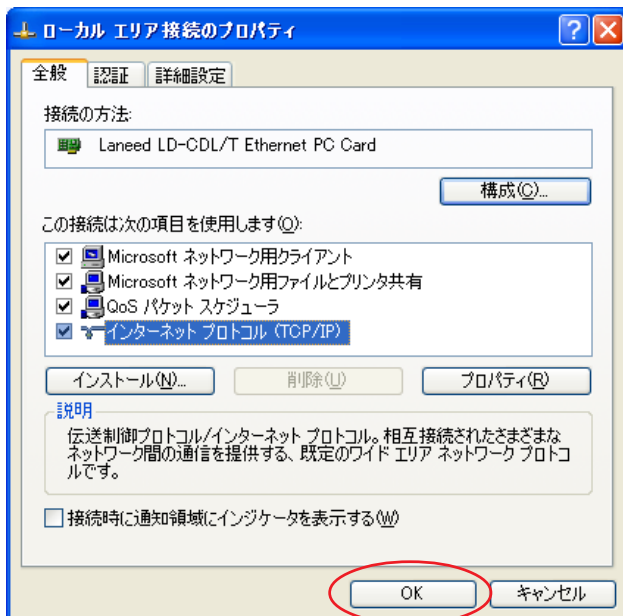
[インターネットプロトコル (TCP/IP)] を選択し、[プロパティ] をクリックします。

このとき左のチェックを外さないようにしてください。



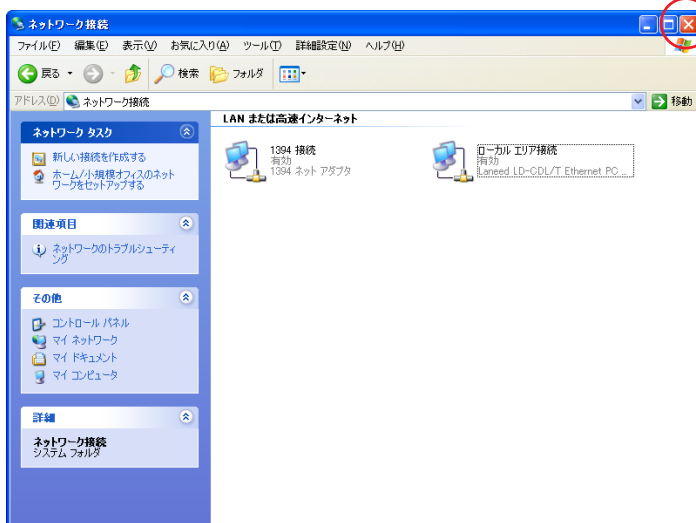
## STEP7

[ IP アドレスを自動的に取得する ] にチェックを入れます。  
[ 次の DNS サーバーのアドレスを使う ] にチェックを入れます。  
[ 優先 DNS サーバー ] と [ 代替 DNS サーバー ] に [ DNS アドレス (プライマリ) ] [ DNS アドレス (セカンダリ) ] をそれぞれ入力します。  
[ OK ] をクリックします。



## STEP8

この画面に戻りましたら [ OK ] をクリックします。



## STEP9

この画面に戻りましたら画面右上の x をクリックして閉じます。

以上でネットワークの設定は終了です。



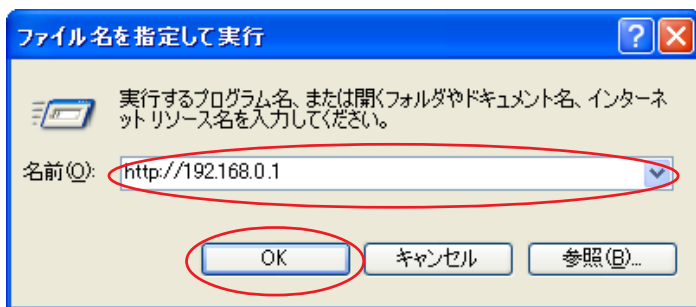
## STEP10

Aterm WD701CV のクイック設定ウィザードで設定を行います。

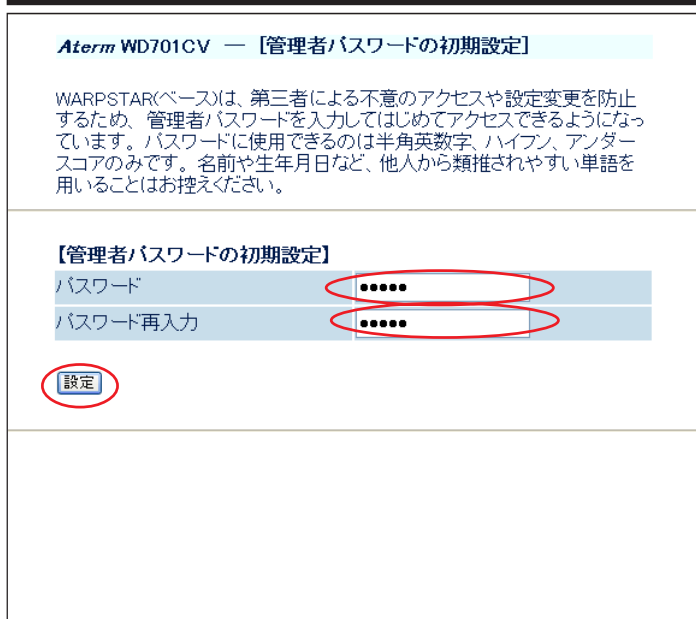
クイック設定ウィザードとは、初めてモデムの電源を入れた状態(工場出荷時の状態)で一度だけ行う設定のことです。

[スタート] [ファイル名を指定して実行]の順でクリックします。

## STEP11



[名前]に「http://192.168.0.1」(半角小文字)と入力し、[OK]をクリックします。



## STEP12

[パスワード]と[パスワード再入力]に「任意のパスワード」を半角で入力し[設定]をクリックします。

ここでのパスワードはユーザパスワード(接続パスワード)ではありません。Aterm WD701CVの設定画面にログインするためのものですのでお客様のお好きなパスワードを設定してください。今後の設定ログインはここで設定したパスワードで行いますので大切に管理してください。

パスワードを入力すると「...」で表示されます。

【接続確認(準備中)】

【接続確認】

1. 準備中  
2. テスト中  
3. 再起動中  
4. 完了

本装置の電話回線ポートとモジュラージャックを接続後、ADSLランプが点灯するまでお待ちください。

接続確認を行わない場合は、[接続確認中止]ボタンをクリックしてください。

接続確認中止

## STEP13

接続確認が終了すると、自動でSTEP14の画面へ遷移します。

接続確認が終了しない場合は、モデムの配線をご確認後、ADSLランプが点灯しているかご確認ください。[接続確認中止]をクリックすると引き続きSTEP14以降の設定が可能となりますが、インターネットへの接続及び、IPフォンのご利用ができない場合がございますのでご注意ください。

【クイック設定ウィザード(接続設定)】

接続に必要な最低限の設定を行います。

接続事業者毎にカスタマイズされた設定を行います。  
ご利用になる環境に合わせて、設定パターンをお選びください。

【設定パターン】

設定パターン

接続先の設定を行います。  
プロバイダから提供された情報を入力してください。

【接続先の設定】

接続先名

ユーザー名

パスワード

設定

## STEP14

[設定パターン] は [設定1] を選択します。

[接続先名] に「任意の名前」(例: odn)

[ユーザー名] に

「ユーザID (接続ID) @odn」

(例: zaa00120@odn)

[パスワード] に「ユーザパスワード (接続パスワード)」を入力します。

[設定] をクリックします。

パスワードを入力すると「...」で表示されます。

【クイック設定ウィザード(電話設定)】

IP電話を使用するために必要な最低限の設定を行います。  
IP電話の設定情報が手元に無い場合は、入力せずに設定ボタンを押してください。

【SIPサーバ設定】

SIPサーバ名

SIP-URL

【認証用設定】

IP電話ID

IP電話パスワード

【拡張設定】

市外局番

設定

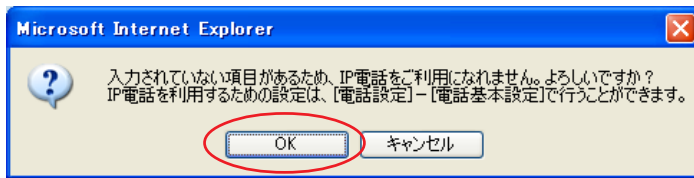
## STEP15

何も入力せずに [設定] をクリックします。

既にIPフォンの設定情報 (IP電話パスワード、IP電話番号等) をお持ちの方はP13、STEP36を参考に情報を入力してください。

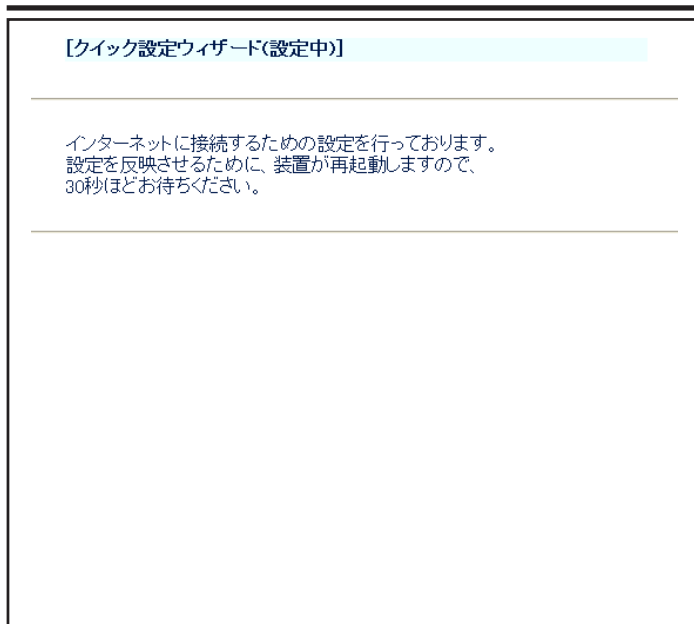


## STEP16



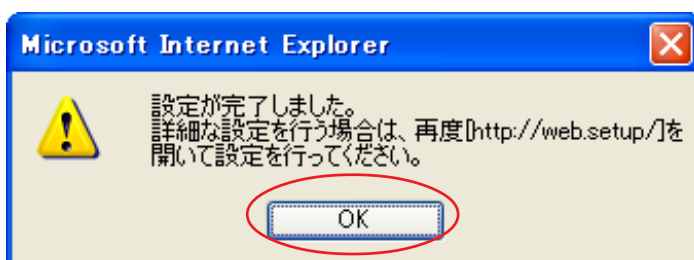
[ OK ] をクリックします。

この画面が表示されない場合はそのままSTEP17へお進みください。



## STEP17

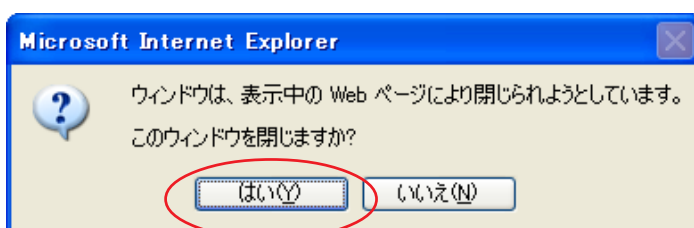
モデムの再起動を行っています。  
再起動が終了するとメッセージが表示されますのでそれまで30秒ほどお待ちください。



## STEP18

モデムの再起動が終わると左上のメッセージが表示されますので [ OK ] をクリックします。

さらにブラウザを閉じるメッセージが表示されますので [ はい ] をクリックします。



以上でクイック設定ウィザードによる接続設定は終了です。



## STEP19

ホームページを見ることができるか確認します。

[スタート] [インターネット]の順でクリックし、Internet Explorerのアドレス欄に「<http://www.odn.ne.jp>」と入力し、アクセスしてください。

## STEP20

ODNのホームページが表示されましたら正常に設定されたこととなります。

クイック設定ウィザードによる設定は終了ですが以上の手順で「ホームページが表示されない」、「設定内容を変更したい」といった場合にはP15以降をご覧ください。

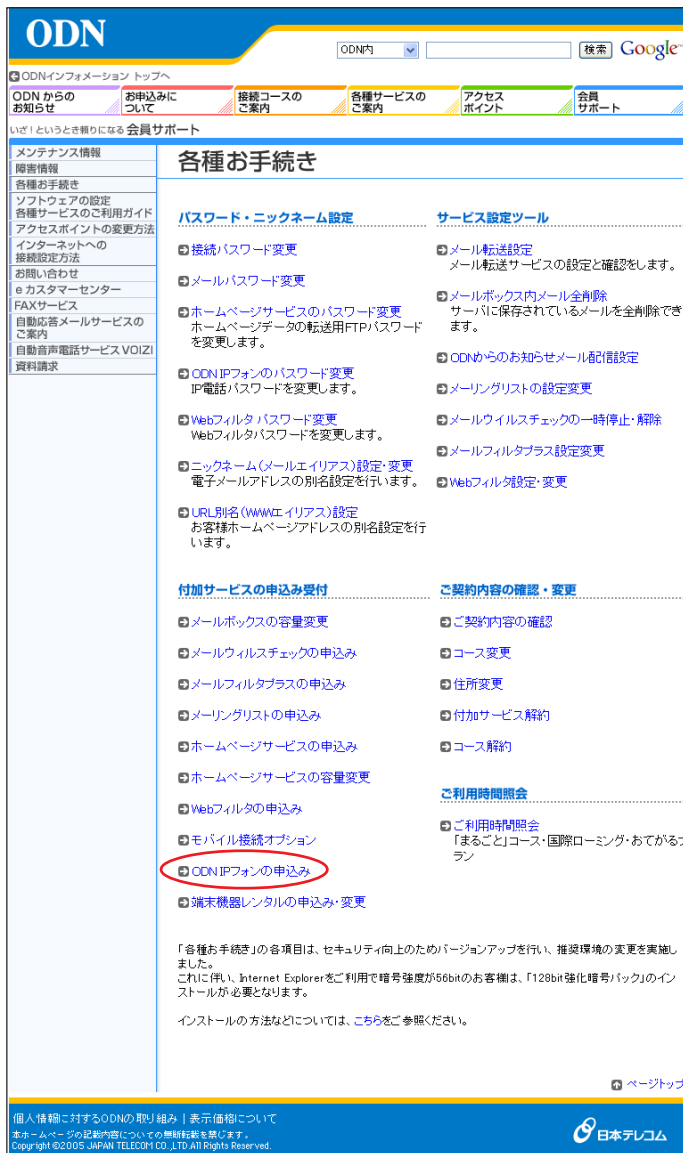
引き続きIPフォンの設定を行います。

ODNIPフォンの申込みをされていない方は[会員サポート]の[ユーザー情報確認・変更]をクリックします。



既にODN IPフォンの申込みを済まされている方はP12、STEP32へお進みください。

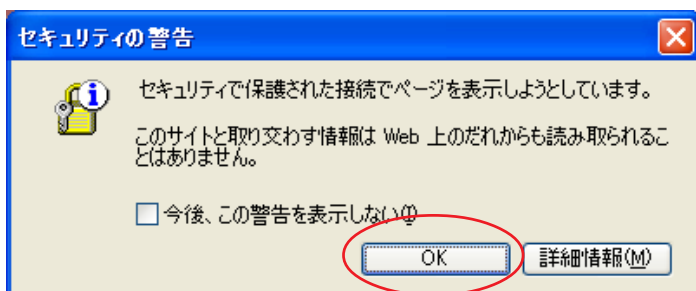
## STEP21



[ ODN IP フォンの申し込み ] をクリック  
します。

以下P11、STEP30までの操作でIPフォンサービス  
がご契約に追加されます。お客様の契約コース・  
プランによっては月額使用料が発生しますのでご  
注意ください。  
また、契約約款を良くお読みになった上でお申し  
込みください。

## STEP22



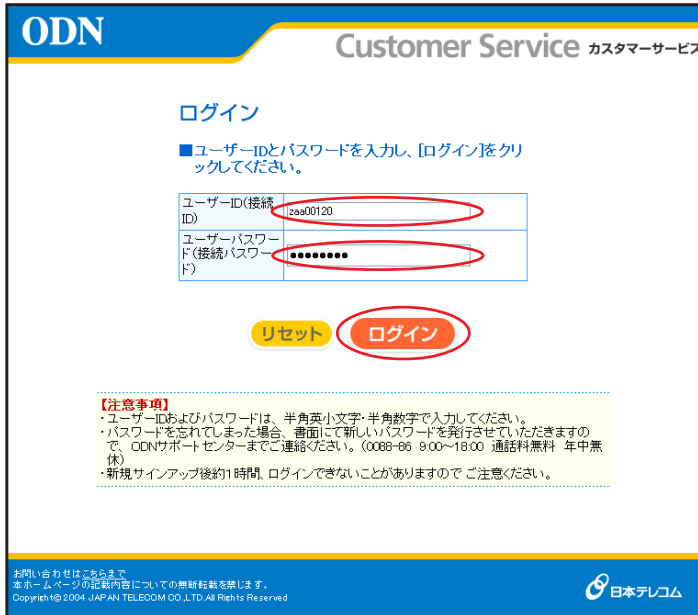
[ OK ] をクリックします。

この画面が表示されない場合はそのまま P 9、  
STEP23 へお進みください。



# Aterm WD701CV 設定マニュアル (ODN IP フォン対応モデム) Windows XP 編

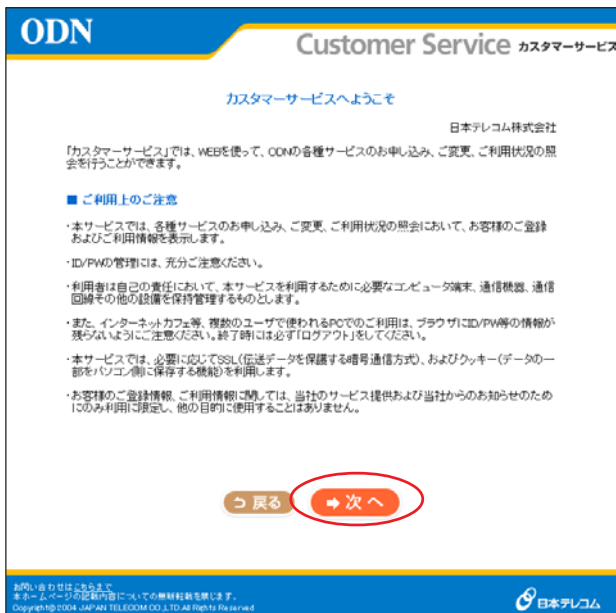
このマニュアルでは  
Windows XP Professional ver.2002  
Aterm WD701CV  
ファームウェア ver.1.05  
を使用しております。



## STEP23

[ ユーザー ID ( 接続 ID ) ] に「ユーザ ID ( 接続 ID )」、[ ユーザーパスワード ( 接続パスワード ) ] に「ユーザパスワード ( 接続パスワード)」を入力し、[ ログイン ] をクリックします。

パスワードを入力すると「...」で表示されます。



## STEP24

[ ご利用上のご注意 ] をよくお読みになった上で [ 次へ ] をクリックします。

左図が表示されない場合は、STEP25にお進みください。

また、次の画面でアンケートが表示された場合は、任意でお答え頂いた後、STEP25にお進みください。



## STEP25

[ ODN IP フォン ] の [ お申込みはこちら ] をクリックします。

本マニュアルでは「ADSL コース」24M をサンプルとしております。

尚、お客様のご契約状態によっては左図と表記が異なりますのでご了承ください。

## STEP26

ODN
Customer Service カスタマーサービス

ログアウト | カスタマーサービスTOP | ようこそ ○○ ○○さん | 最終ログイン: 2004/08/08 11:51

**ODN WEB メール**

**ODN IPフォンお申込み**

**【サービス内容】**  
ODN IPフォンはODNが提供する、IP(インターネットプロトコル)技術を利用した音声電話サービスです。  
ご契約のお客さまには、「050」で始まる専用の電話番号が付与され、良品買かつ低廉な通話料金で全国どこでも電話サービスをご利用いただけます。

**【ご利用料金】**

月額基本料金	「ADSLコース 40M/24M/1M」「フレッツ・ADSLコース」「Eフレッツ」コース「TEPCOのみ」コース、「アクセスコムファ」コース	標準サービス
初期費用	ODN ADSLプラン 1M/8M/12M、J-DSL「フレッツ・ADSL」ライトプラン、「フレッツ・ADSL」プラン「TEPCOのみ」プラン、「アクセスコムファ」プラン「Eフレッツ」プラン、ペーシックプラン(「フレッツ・ADSL」利用時)「メール」コース	210円
初期費用		無料

\*「メール」コースでIPフォンをご利用いただくは、ODN IPフォンパック価格105円にてご利用いただけます。  
\*料金は日割りにて計算されます。  
\*料金は表示は税込み表示となります。また、掲載切替の上、ご請求することがありますので、請求額が料金表示と異なる場合があります。

通話方法(通話先)	通話料金
IP電話 ODN IPフォン・KDDI IP電話・POINT Phone など	無料
国内一般電話	8.4円/3分 *1
携帯電話	18.8円/1分 *2
PHS	105円/1分 *2 + 105円/1通話
国際電話	9円/1分 *2 ~

\*1通話単位は、3分になります。3分に満たない場合にも、3分として料金がかります。  
\*2通話単位は、1分になります。1分に満たない場合にも、1分として料金がかります。

**→ 次へ**

**【注意事項】**

- ODN IPフォンの契約は、日本テレコム株式会社IP電話サービス規約によるものとします。
- ODN IPフォンをご利用になるには、弊社指定のIP電話対応機器もしくはNTT東日本・NTT西日本のIP電話対応機器が必要となります。
- ODN IPフォンのご利用に際しては、上り/下り共に500kbps以上のリンク速度であることを推奨いたします。
- 携帯電話・PHSとODN IPフォンの発着信が可能です。(PHSのうち、ASTELグループからの着信はできません。)
- ODN提携IP電話(有料接続)、携帯電話、PHSから、ODN IPフォンへ発信する際は、各ODN提携IP電話事業者(有料接続)、携帯電話事業者、PHS事業者の設定する料金をご参照ください。

**【「メール」コースの方はご確認ください】**

- ODN IPフォンをご利用になる場合、「メール」コースの他に、「フレッツ・ADSL」コース、「Eフレッツ」コース、「TEPCOのみ」コース、「アクセスコムファ」コース等のODN IPフォン対応コースをご契約いただく必要があります。
- コードレスフォン付IP電話アダプタをレンタルしている場合、「メール」コースでODN IPフォンをお申込みいただくことで複数のIP電話番号をご利用いただけます。(コードレスフォン付IP電話アダプタは「フレッツ・ADSL」コース、「Eフレッツ」コース、「TEPCOのみ」コース、「アクセスコムファ」コースの方のみレンタル可能です。)

お問い合わせはこちらまで  
本ホームページの記載内容についての無断転載を禁じます。  
Copyright © 2004 JAPAN TELECOM CO., LTD. All Rights Reserved.

表示内容を確認の上で [ 次へ ] をクリックします。

## STEP27

ODN
Customer Service カスタマーサービス

ログアウト | カスタマーサービスTOP | ようこそ ○○ ○○さん | 最終ログイン: 2004/08/08 11:51

**ODN WEB メール**

**ODN IPフォンお申込み**

**■ODN IPフォンをご利用になるには、IP電話対応ADSLモデムをレンタルしていただく必要があります。**  
IP電話対応ADSLモデムををレンタルされていますか?

既にレンタル中     レンタルを希望する  
 レンタルを希望される場合は、連絡先電話番号を入力してください。

連絡先電話番号

**→ 次へ**

**【注意事項】**

- ODN IPフォンをご利用になる場合は、弊社指定のIP電話モデムが必要となります。
- IP電話モデムのレンタル料は819円/月(税込み)となります。
- 新たに「IP電話モデム」のレンタルを希望する場合は、変更手数料2100円(税込み)がかかります。

お問い合わせはこちらまで  
本ホームページの記載内容についての無断転載を禁じます。  
Copyright © 2004 JAPAN TELECOM CO., LTD. All Rights Reserved.

[ 既にレンタル中 ] にチェックが入っていることを確認の上で、[ 次へ ] をクリックします。



## STEP28

ご希望の IP 電話番号を選択された上で  
[ 確認する ] をクリックします。



## STEP29

表示された内容を確認した上で [ 申し込む ] をクリックします。

### 注意！

今後 IP 電話番号の変更はできませんので  
ご注意ください。

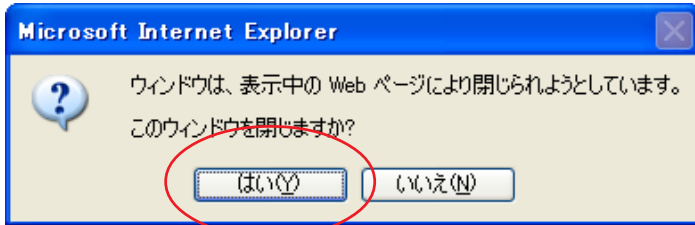


## STEP30

この画面に表示される情報はお客様が IP  
フォンをご利用の際に必要な情報となり  
ます。必ずメモを取ってください。

画面左上の [ ログアウト ] をクリックし  
ます。

## STEP31



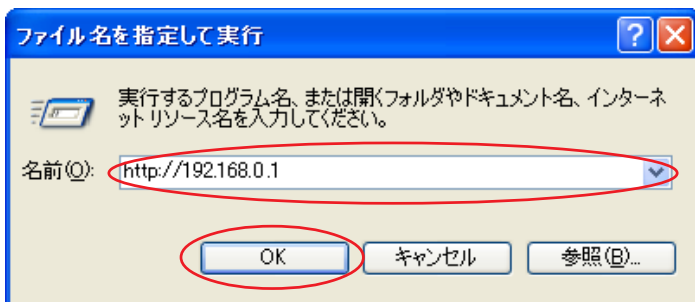
ブラウザを閉じるメッセージが表示されますので [ はい ] をクリックします。

## STEP32

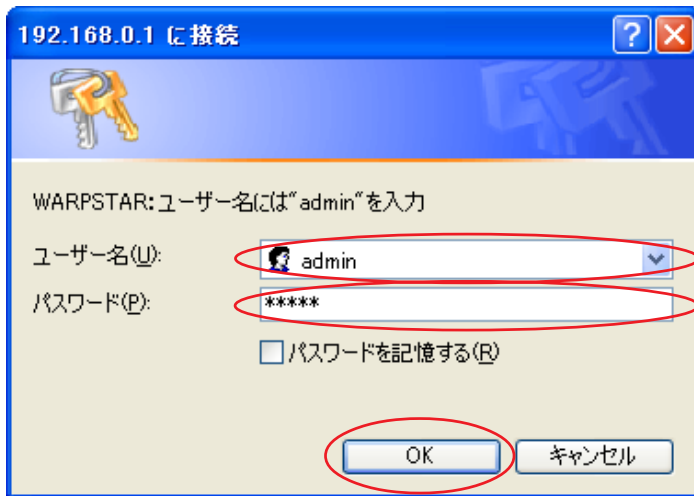


[ スタート ] [ ファイル名を指定して実行 ] の順でクリックします。

## STEP33



[ 名前 ] に「http://192.168.0.1」(半角小文字)と入力し、[ OK ] をクリックします。



## STEP34

管理者用の ID とパスワードを入力します。

[ユーザー名] に「admin」、  
[パスワード] にクイック設定ウィザード  
(P4、STEP12) で設定した「任意のパス  
ワード」を入力します。

[OK] をクリックします。

パスワードを入力すると「\*」で表示されます。



## STEP35

[クイック設定 Web] の画面が表示されま  
す。

画面左側の [電話設定] より [電話基本  
設定] を選択します。



## STEP36

[SIPサーバ名] に「SIPサーバ名」、  
[SIP-URL] に「SIP-URL」、  
[IP電話ID] に「IP電話番号」、  
[IP電話パスワード] に「IP電話パスワー  
ド」、[市外局番] に「ご利用の市外局番」  
を入力します。

[設定] をクリックします。

パスワードを入力すると「...」で表示されます。



【電話基本設定】

登録内容を更新しました。  
すべての設定を終了後、[登録]ボタンを押すか、WARPSTAR(ベース)の再起動を行ってください。設定が有効になります。

【SIPサーバ設定】

SIPサーバ名	blu.odn.ne.jp
SIP-URL	05000000000@blu.odn.ne.jp

【認証用設定】

IP電話ID	05000000000
IP電話パスワード	*****

【接続設定】

市外局番	03
------	----

設定 クリア 変更前に戻す

トップページへ戻る

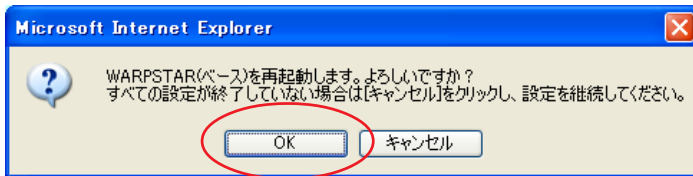
このボタンをクリックして設定を登録します。[WARPSTAR(ベース)を再起動します。]

**登録**

閉じる

## STEP37

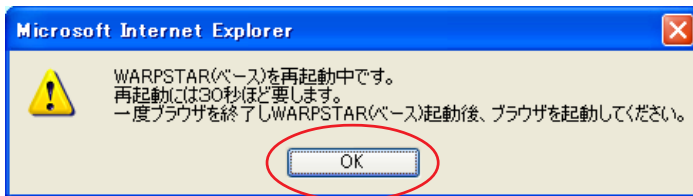
[ 登録 ] をクリックします。



## STEP38

設定を有効にするために、モデムを再起動します。

左図の順に [ OK ] をクリックします。



【電話基本設定】

登録内容を更新しました。  
すべての設定を終了後、[登録]ボタンを押すか、WARPSTAR(ベース)の再起動を行ってください。設定が有効になります。

【SIPサーバ設定】

SIPサーバ名	blu.odn.ne.jp
SIP-URL	05000000000@blu.odn.ne.jp

【認証用設定】

IP電話ID	05000000000
IP電話パスワード	*****

【接続設定】

市外局番	03
------	----

設定 クリア 変更前に戻す

トップページへ戻る

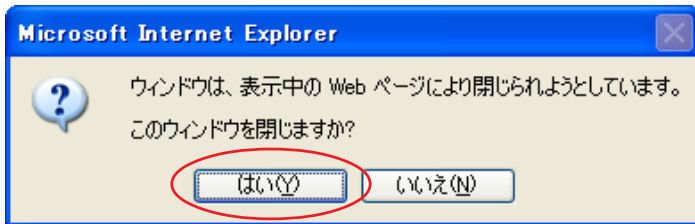
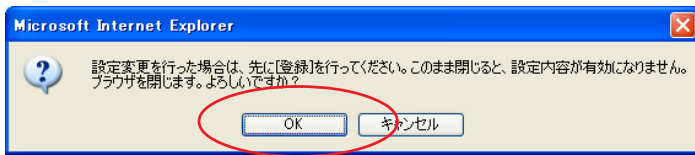
このボタンをクリックして設定を登録します。[WARPSTAR(ベース)を再起動します。]

登録

**閉じる**

## STEP39

[ 閉じる ] をクリックし、ブラウザを閉じます。



## STEP40

左上のメッセージが表示されますので [OK] をクリックします。

さらにブラウザを閉じるメッセージが表示されますので [はい] をクリックします。

以上で IP フォンの設定は終了です。

**終了**

## STEP1

Aterm WD701CV の設定編集、確認を行います。



クイック設定ウィザードは工場出荷時状態でモデムにログインした場合のみ起動します。2回目以降の設定作成、編集、確認は以下の手順に従ってください。

尚、IP フォンの設定編集、確認につきましては P12、STEP32 ~ P15、STEP40 と同様の操作になりますので参考の上、行ってください。

P12、STEP32 ~ STEP33 と同様の手順で [クイック設定 Web] 画面を表示させます。

画面左側の [基本設定] より [基本設定] を選択します。



## STEP2

【動作モード】は【PPPoAモード】  
【接続モード】は【常時接続】を選択しま  
す。

【設定】をクリックします。

## STEP3



【基本設定】より【接続先設定】を選択し  
ます。

## STEP4

[ 接続先名 ] に「任意の名前」(例: odn)  
[ ユーザー名 ] に  
「ユーザ ID (接続 ID) @odn」  
(例: zaa00120@odn)  
[ パスワード ] に「ユーザパスワード (接続パスワード)」を入力します。

[ IPアドレスの自動取得 ] の [ 使用する ] にチェックを入れます。

[ サーバから割り当てられたアドレス ] の [ 使用する ] にチェックを入れます。

[ 暗号化方法 ] は [ 暗号化されていないパスワード (PAP) ] にチェックを入れます。

チャレンジハンドシェイク認証プロトコル (CHAP) でもご利用いただけます。

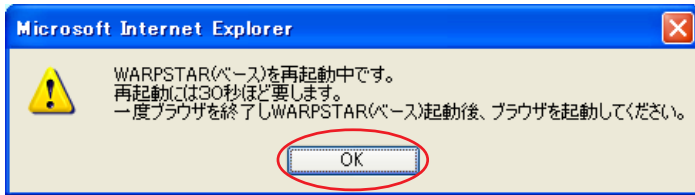
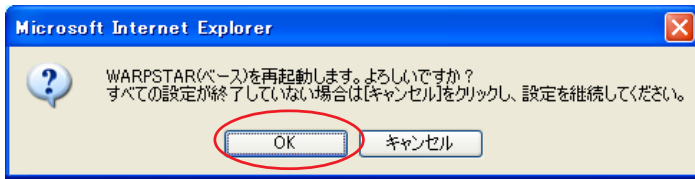
[ 設定 ] をクリックします。

パスワードを入力すると「...」で表示されます。

## STEP5

[ 登録 ] をクリックします。

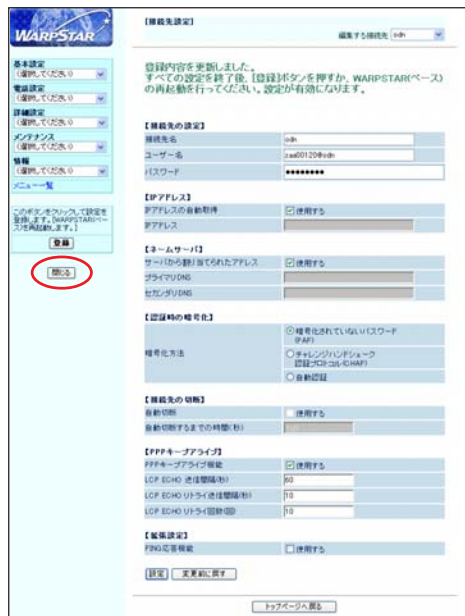
## STEP6



設定を有効にするために、モデムを再起動します。

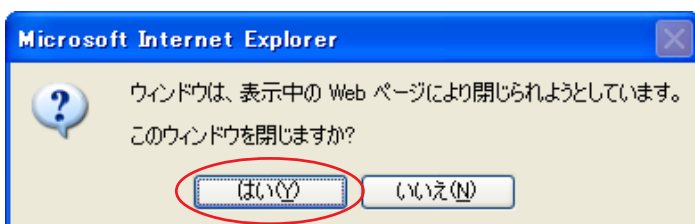
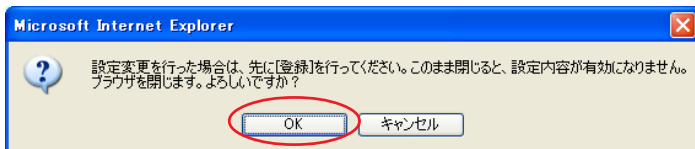
左図の順に [ OK ] をクリックします。

## STEP7



[ 閉じる ] をクリックし、ブラウザを閉じます。

## STEP8



左上のメッセージが表示されますので [ OK ] をクリックします。

さらにブラウザを閉じるメッセージが表示されますので [ はい ] をクリックします。

最後にP7、STEP19 ~ STEP20を参考にホームページの表示を確認してください。

**終了**