

# Aterm WR5100VT 設定マニュアル (ODN IP フォン対応機器) Windows 2000 編

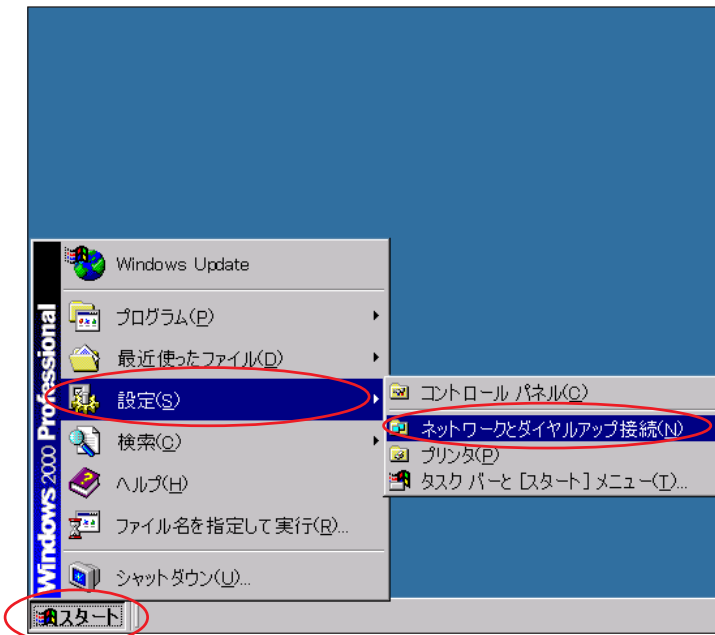
このマニュアルでは  
Windows 2000  
ver.5.00.2195  
Aterm WR5100VT  
ファームウェア ver.8.44  
を使用しております。

お客様の環境により画面表示が違いますが、ご了承いただけますようお願い致します。

## STEP1

最初にネットワークの設定をします。

[スタート] [設定] [ネットワークとダイヤルアップ接続] の順でクリックします。

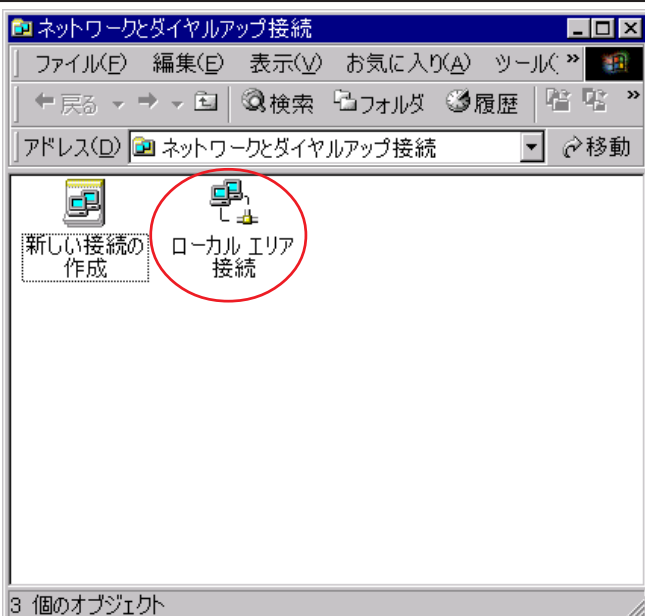


Aterm WR5100VTはDSLモデムとしての機能が無い為、ブリッジモデムを繋いで頂かないと接続ができませんのでご注意ください。

設定に必要な [ ユーザ ID ( 接続 ID ) ] [ ユーザパスワード ( 接続パスワード ) ] [ DNS アドレス ] 等のお客様個別の情報は【ODN サービスご利用のご案内】もしくは【ODN アプリケーションサービスご利用のご案内】をご参照ください。設定の際はお手元にご用意ください。

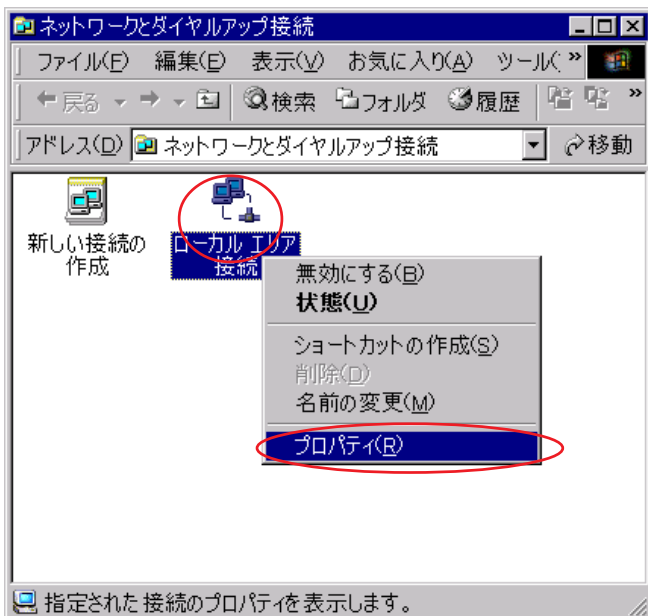
## STEP2

[ ローカルエリア接続 ] のアイコンがあることを確認します。



## STEP3

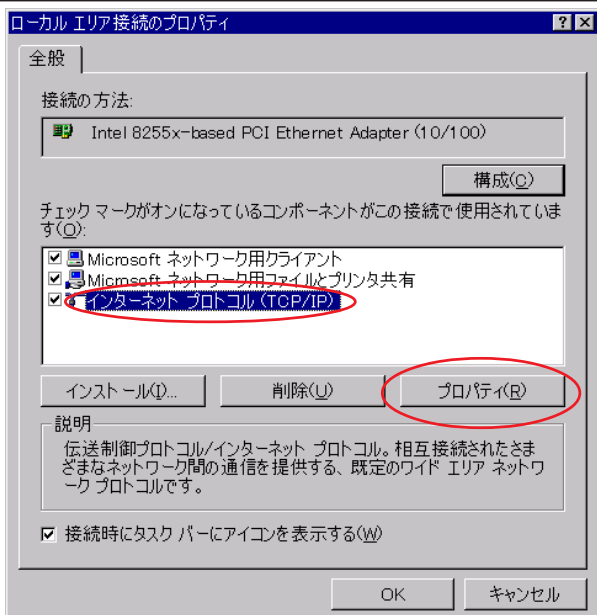
[ローカルエリア接続] を右クリックするとメニューバーが表示されます。  
[プロパティ] をクリックします。



## STEP4

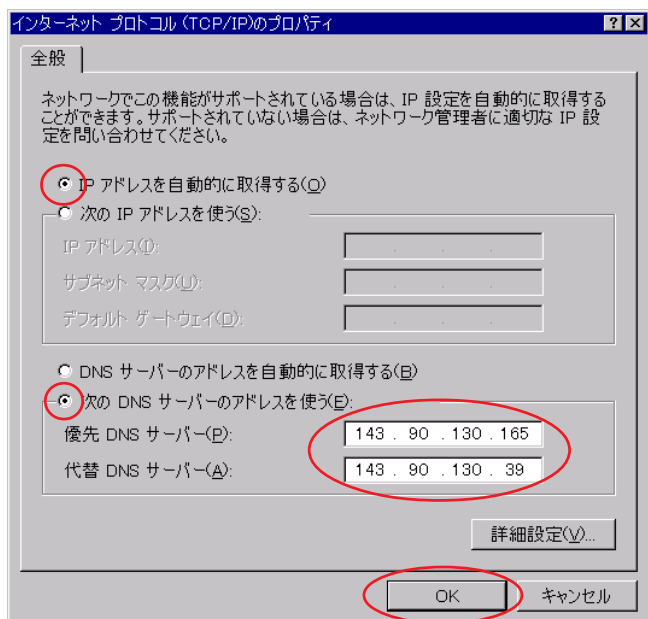
[インターネットプロトコル (TCP/IP)] を選択し、[プロパティ] をクリックします。

このとき左のチェックを外さないようにしてください。



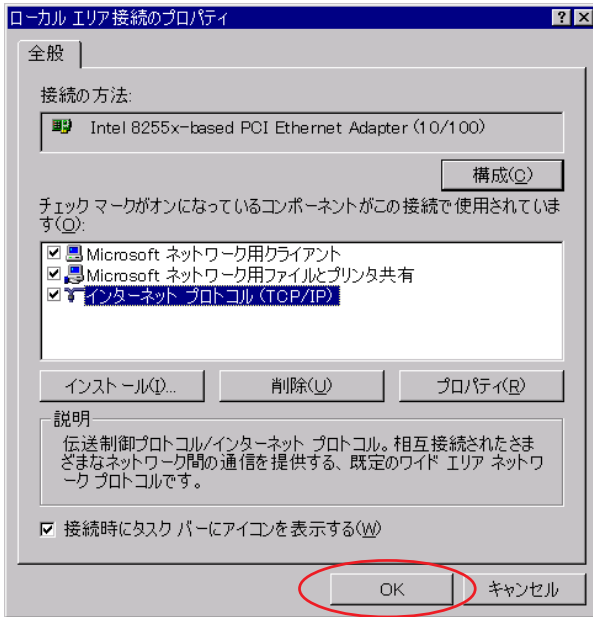
## STEP5

[IP アドレスを自動的に取得する] にチェックを入れます。  
[次の DNS サーバーのアドレスを使う] にチェックを入れます。  
[優先 DNS サーバー] と [代替 DNS サーバー] に [DNS アドレス (プライマリ)] [DNS アドレス (セカンダリ)] をそれぞれ入力します。  
[OK] をクリックします。



# Aterm WR5100VT 設定マニュアル (ODN IP フォン対応機器) Windows 2000 編

このマニュアルでは  
Windows 2000  
ver.5.00.2195  
Aterm WR5100VT  
ファームウェア ver.8.44  
を使用しております。



## STEP6

この画面に戻りましたら [ OK ] をクリックします。



## STEP7

この画面に戻りましたら画面右上の × をクリックして閉じます。

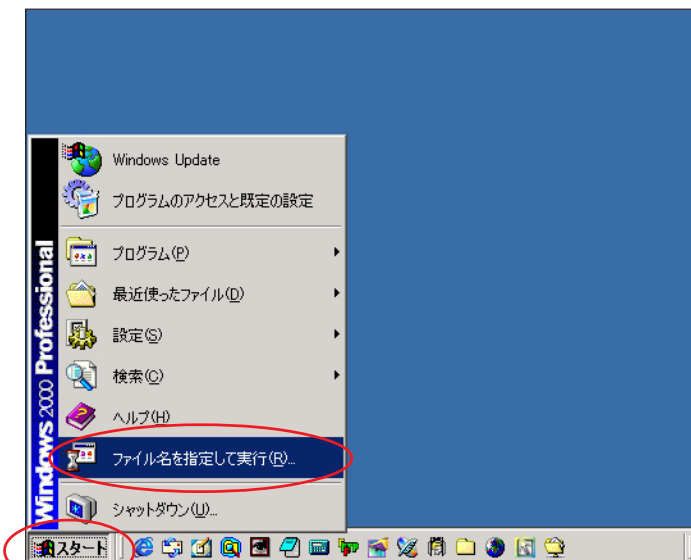
以上でネットワークの設定は終了です。

## STEP8

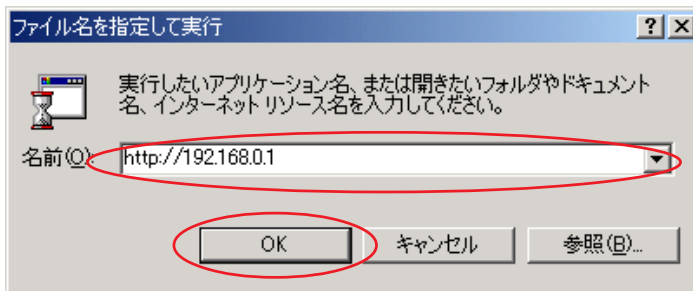
Aterm WR5100VT のクイック設定ウィザードで設定を行います。

クイック設定ウィザードとは、初めてAterm WR5100VTの電源を入れた状態(工場出荷時の状態)で一度だけ行う設定のことです。

[ スタート ] [ ファイル名を指定して実行 ] の順でクリックします。

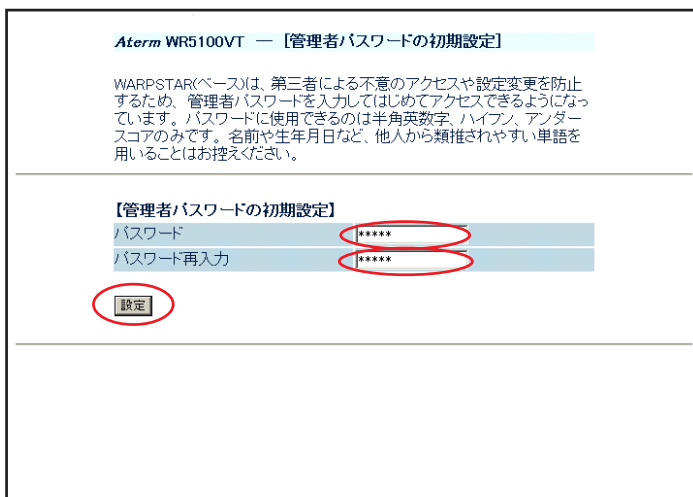


## STEP9



[ 名前 ] に「http://192.168.0.1」(半角小文字)と入力し、[ OK ] をクリックします。

## STEP10



[ パスワード ] と [ パスワード再入力 ] に「任意のパスワード」を半角で入力し [ 設定 ] をクリックします。

ここでのパスワードはユーザパスワード(接続パスワード)ではありません。Aterm WR5100VT の設定画面にログインするためのものですのでお客様のお好きなパスワードを設定してください。今後の設定ログインはここで設定したパスワードで行いますので大切に管理してください。

パスワードを入力すると「\*」で表示されます。

# Aterm WR5100VT 設定マニュアル (ODN IP フォン対応機器) Windows 2000 編

このマニュアルでは  
Windows 2000  
ver.5.00.2195  
Aterm WR5100VT  
ファームウェア ver.8.44  
を使用しております。

## STEP11

[ 設定パターン ] は [ 設定 2 ] を選択します。

[ 接続先名 ] に「任意の名前」(例: odn)  
[ ユーザー名 ] に  
「ユーザ ID (接続 ID) @ 1」  
[ パスワード ] に「ユーザパスワード (接続パスワード)」 2 を入力します。

[ 設定 ] をクリックします。

【クイック設定ウィザード(接続設定)】

接続に必要な最低限の設定を行います。

接続事業者毎にカスタマイズされた設定を行います。  
ご利用になる環境に合わせて、設定パターンをお選びください。

【設定パターン】

設定パターン

接続先の設定を行います。  
プロバイダから提供された情報を入力してください。

【接続先の設定】

接続先名

ユーザー名

パスワード

1 お客様ご利用のコースによって @ 以降は異なります。

「フレッツ・ADSL」コースの場合

adsl.odn.ne.jp → zaa00120@adsl.odn.ne.jp

「Bフレッツ」コース(ファミリータイプ)の場合

f type.odn.ne.jp → zaa00120@f type.odn.ne.jp

「Bフレッツ」コース(マンションタイプ)の場合

m type.odn.ne.jp → zaa00120@m type.odn.ne.jp

「TEPCO ひかり」コース(全タイプ)の場合

odn.ne.jp → zaa00120@odn.ne.jp

2 パスワードを入力すると「\*」で表示されます。

## STEP12

何も入力せずに [ 設定 ] をクリックします。

既に IP フォンの設定情報( IP 電話パスワード、IP 電話番号等 ) をお持ちの方は P13・STEP33 を参考に情報を入力してください。

【クイック設定ウィザード(電話設定)】

IP電話を使用するために必要な最低限の設定を行います。  
IP電話の設定情報が手元に無い場合は、入力せずに設定ボタンを押してください。

【増設済み子機台数設定】

子機増設を行っていない場合は、「なし」を指定してください。  
設定を間違えると、正常に動作しない可能性がありますのでご注意ください。

増設済み子機台数

【SIPサーバ設定】

SIPサーバ名

IP電話番号

SIP-URL

【認証用設定】

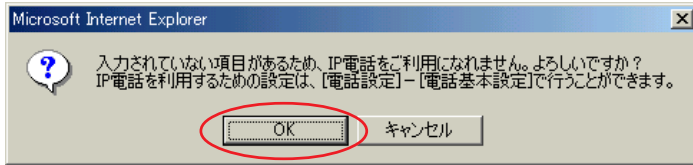
IP電話ID

IP電話パスワード

【拡張設定】

市外局番

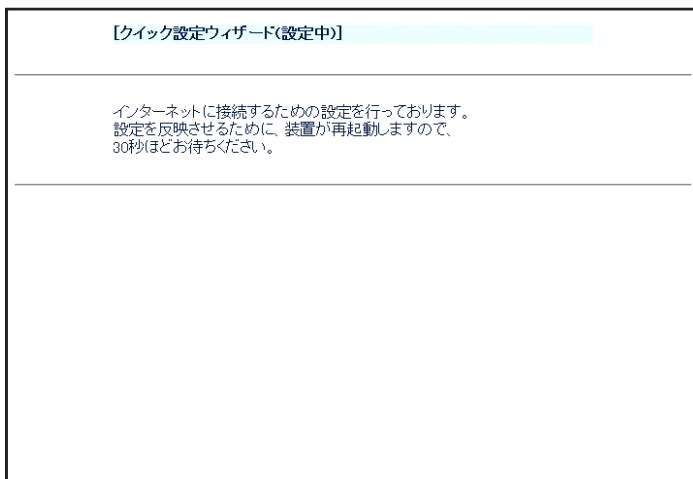
## STEP13



[ OK ] をクリックします。

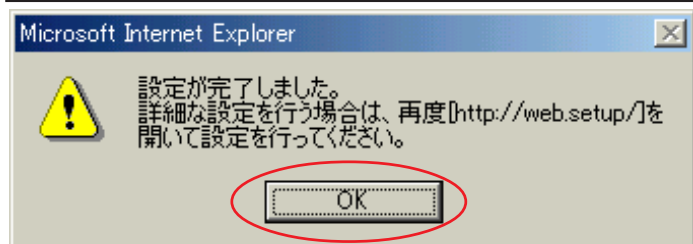
この画面が表示されない場合はそのままSTEP14へお進みください。

## STEP14



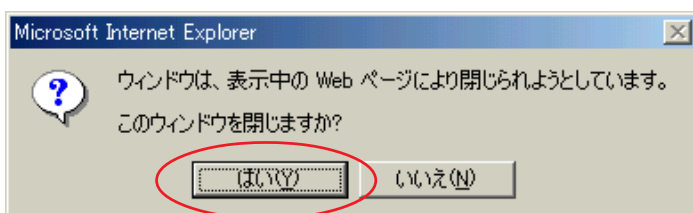
Aterm WR5100VT の再起動を行っています。  
再起動が終了するとメッセージが表示されますのでそれまで 30 秒ほどお待ちください。

## STEP15



Aterm WR5100VTの再起動が終わると左上のメッセージが表示されますので [ OK ] をクリックします。

さらにブラウザを閉じるメッセージが表示されますので [ はい ] をクリックします。

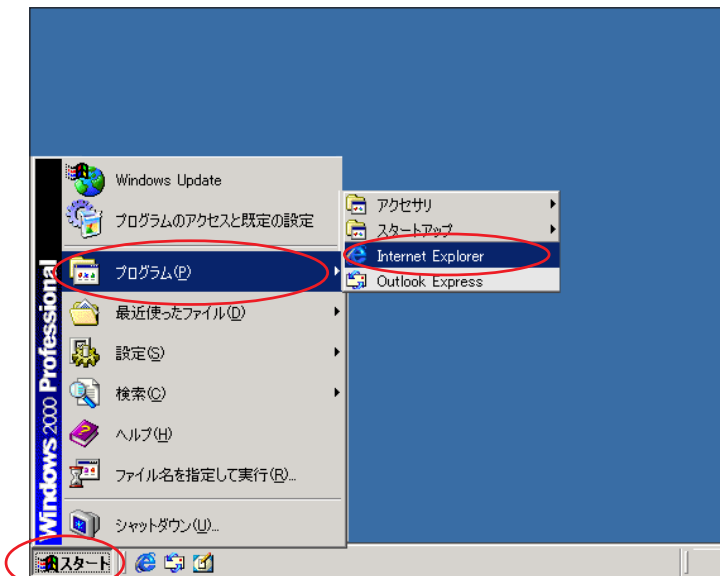


以上でクイック設定ウィザードによる接続設定は完了です。

## STEP16

ホームページを見ることができると確認します。

[スタート] [プログラム] [Internet Explorer] の順でクリックし、Internet Explorer のアドレス欄に「http://www.odn.ne.jp」と入力し、アクセスしてください。



## STEP17

ODN のホームページが表示されましたら正常に設定されたこととなります。

クイック設定ウィザードによる設定は終了ですが以上の手順で「ホームページが表示されない」、「設定内容を変更したい」といった場合にはP16、STEP1以降をご覧ください。

引き続き IP フォンの設定を行います。

ODN IP フォンの申込みをされていない方は [会員サポート] の [ユーザー情報確認・変更] をクリックします。

既に ODN IP フォンの申込みがお済みの方は P12、STEP29 へお進みください。



# Aterm WR5100VT 設定マニュアル (ODN IP フォン対応機器) Windows 2000 編

このマニュアルでは  
Windows 2000  
ver.5.00.2195  
Aterm WR5100VT  
ファームウェア ver.8.44  
を使用しております。

## STEP18

[ ODN IP フォンの申込み ] をクリックします。

以下P11、STEP27までの操作でIPフォンサービスがご契約に追加されます。お客様の契約コース・プランによっては月額使用料が発生しますのでご注意ください。  
また、契約約款を良くお読みになった上でお申し込みください。

The screenshot shows the ODN website interface. The main content area is titled '各種手続き' (Various Procedures). It is divided into several sections:

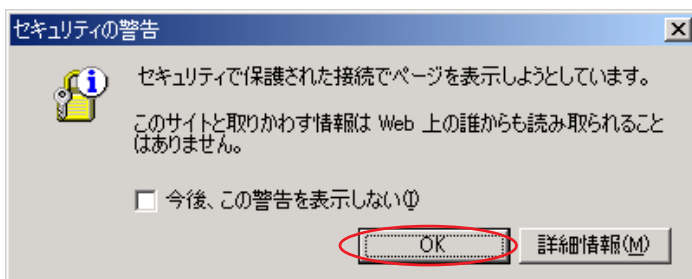
- パスワード・ニックネーム設定** (Password and Nickname Settings): Includes links for changing passwords and setting up ODN IP phone services.
- サービス設定ツール** (Service Setting Tools): Includes links for email forwarding, deleting all emails in a mailbox, and setting up ODN email distribution.
- 付加サービスの申込み受付** (Add-on Service Application Reception): This section contains the link 'ODN IPフォンの申込み' (ODN IP Phone Application), which is circled in red. Other links include mailbox capacity, virus checks, and home page services.
- ご契約内容の確認・変更** (Check/Change Contract Details): Includes links for confirming contracts, changing courses, and locations.
- ご利用時間照会** (Check Usage Time): Includes a link to check usage time for specific courses.

At the bottom of the page, there is a footer with the Nippon Telecom logo and copyright information: 'Copyright ©2005 JAPAN TELECOM CO., LTD. All Rights Reserved.'

## STEP19

[ OK ] をクリックします。

この画面が表示されない場合はそのまま P 9、STEP20 へお進みください。





# Aterm WR5100VT 設定マニュアル (ODN IP フォン対応機器) Windows 2000 編

このマニュアルでは  
Windows 2000  
ver.5.00.2195  
Aterm WR5100VT  
ファームウェア ver.8.44  
を使用しております。

**ログイン**

■ユーザーIDとパスワードを入力し、[ログイン]をクリックしてください。

ユーザーID(接続ID) [aaa00120] (例:xxx00000)

ユーザーパスワード(接続パスワード) [\*\*\*\*\*]

**ログイン** リセット

**【注意事項】**

- ユーザーIDおよびパスワードは、半角英小文字・半角数字で入力してください。
- パスワードを忘れてしまった場合、書面にて新しいパスワードを発行させていただきますので、ODNサポートセンターまでご連絡ください。(0088-86 9:00~18:00 通話料無料 年中無休)
- 新規サインアップ後約1時間、ログインできないことがありますのでご注意ください。
- ODNカスタマーサービスでは、よりよいサービスをご提供する目的で、クッキー(cookie)を利用しております。お客様がブラウザでクッキーを拒否するための設定を行った場合、ODNのサービスのご利用ができない場合がありますので、予めご了承ください。

お問い合わせはこれまで  
本ホームページの記載内容についての著作権を禁じます。  
Copyright©2004 JAPAN TELECOM CO.,LTD.All Rights Reserved

日本テレコム

## STEP20

[ユーザーID(接続ID)]に「ユーザーID(接続ID)」, [ユーザーパスワード(接続パスワード)]に「ユーザーパスワード(接続パスワード)」を入力し、[ログイン]をクリックします。

パスワードを入力すると「\*」で表示されます。

**ODN Customer Service カスタマーサービス**

カスタマーサービスへようこそ

日本テレコム株式会社

「カスタマーサービス」では、WEBを使って、ODNの各種サービスのお申し込み、ご変更、ご利用状況の照会を行うことができます。

**■ご利用上のご注意**

- 本サービスでは、各種サービスのお申し込み、ご変更、ご利用状況の照会において、お客様のご登録およびご利用情報を表示します。
- ID/パスワードの管理には、充分ご注意ください。
- 利用者は自己の責任において、本サービスを利用するために必要なコンピュータ端末、通信機器、通信回線その他の設備を保持管理するものとします。
- また、インターネットカフェ等、複数のユーザで使われるPCでのご利用は、ブラウザにID/パスワード等の情報が残らないようご注意ください。終了時には必ずログアウトをしてください。
- 本サービスでは、必要に応じてSSL(伝送データを保護する暗号通信方式)、およびクッキー(データの一部をパソコン側に保存する機能)を利用します。
- お客様の登録情報、ご利用情報に関しては、当社のサービス提供および当社からのお知らせのためにのみ利用に限定し、他の目的に使用することはありません。

戻る **次へ**

お問い合わせはこれまで  
本ホームページの記載内容についての著作権を禁じます。  
Copyright©2004 JAPAN TELECOM CO.,LTD.All Rights Reserved

日本テレコム

## STEP21

[ご利用上のご注意]をよくお読みになった上で[次へ]をクリックします。

左図が表示されない場合は、STEP22にお進みください。

また、次の画面でアンケートが表示された場合は、任意でお答え頂いた後、STEP22にお進みください。

**ODN Customer Service カスタマーサービス**

ログアウト カスタマーサービスTOP ようこそ〇〇 〇〇さん 最終ログイン:2004/08/08 11:59

**【お知らせ】**

- 新しい接続コースのご提供について (2004.5.24)
- メール安心パックのご提供について (2004.5.24)
- Webフィルタ無料キャンペーンの実施について (2004.5.24)
- モバイル接続オプションのご提供について (2004.5/24)

**ご契約コース**

ご契約コース 「ADSL」コース 24M

詳細情報 コース変更 ご利用時間照会

※常時接続のコースでは利用時間を照会できません。

**メール**

メールアドレス aaa00120@pop01.odn.ne.jp

詳細情報 メールアドレス設定

メールボックス容量 30MB

容量変更

**ODN IPフォン**

IP電話番号 [サービス内容] 市内、市外、国際全てお得意な通話料。しかも今お使いの電話機はそのままに、簡単な操作で利用できます。

**付加サービス**

メールウイルスチェック [サービス内容] ODNで受信したメール・送信するメールがウイルスに感染していないかチェックし、ウイルスの検出・駆除を行うサービスです。

お申込みはこちら

お問い合わせはこれまで  
本ホームページの記載内容についての著作権を禁じます。  
Copyright©2004 JAPAN TELECOM CO.,LTD.All Rights Reserved

日本テレコム

## STEP22

[ODN IP フォン]の[お申込みはこちら]をクリックします。

本マニュアルでは「ADSLコース」24Mをサンプルとしております。

尚、お客様のご契約状態によっては左図と表記が異なりますのでご了承ください。

# Aterm WR5100VT 設定マニュアル (ODN IPフォン対応機器) Windows 2000 編

このマニュアルでは  
Windows 2000  
ver.5.00.2195  
Aterm WR5100VT  
ファームウェア ver.8.44  
を使用しております。

ODN
Customer Service カスタマーサービス

ログアウト カスタマーサービスTOP ようこそ 〇〇 〇〇さん 最終ログイン: 2004/08/08 11:59

**ODN WEB メール**

- 契約サービス情報
- サーバ情報
- お客さま情報
- ご利用料金照会 (Web 明細)
- ご利用時間照会
- 有料コンテンツご利用明細

コース変更

- 付加サービス設定
- パスワード変更
- コース解約

各種サービスご利用ガイド

- メンテナンス・障害情報
- 速度計測
- FAQ
- お問い合わせ
- お引越しのお手続き
- テレコム倶楽部

プレゼント3  
プレゼント

「プレゼント」はこちら  
「歴史博物館」はこちら

ODN IPフォンお申込み

**【サービス内容】**

ODN IPフォンはODNが提供する、IP(インターネットプロトコル)技術を利用した音声電話サービスです。  
ご契約のお客さまには、「060」で始まる専用の電話番号が付与され、良品質かつ低廉な通話料金で全国どこでも電話サービスをご利用いただけます。

**【ご利用料金】**

	「ADSL」コース 40M/24M/1M 「フレッツADSL」コース、「EPOCのみかり」コース、「アクセスコミュファ」コース	標準サービス
月額基本料金	ODN ADSLプラン 1M/8M/12M、J-DSL 「フレッツADSL」ライトプラン、「フレッツADSL」プラン 「EPOCのみかり」プラン、「アクセスコミュファ」プラン 「EPOCのみかり」プラン、「アクセスコミュファ」プラン ベーシックプラン(フレッツADSL利用時) 「メール」コース	210円
初期費用		無料

\*「メール」コースでIPフォンをご利用いただく、ODN IPフォンバンク借債105円でご利用いただけます。  
\*利用料金は日割りにて計算されます。  
\*料金表示は税込表示となります。また、端数切り捨ての上、ご請求することがありますので、請求額が料金表示と異なる場合があります。

通話方法(通話先)	通話料
IP電話 ODN IPフォン・KDDI-IP電話・POINT Phoneなど	無 料
ぶらぶらフォン/フレッツなど	8.4円/3分 *1
国内一般電話	8.4円/3分 *1
携帯電話	18.8円/1分 *2
PHS	10.5円/1分 *2 + 10.5円/1通話
国際電話	9円/1分 *2 ~ (税込み/国際電話は非課税)

\*1 通話単位は、3分になります。3分に満たない場合にも、3分として料金がかかります。  
\*2 通話単位は、1分になります。1分に満たない場合にも、1分として料金がかかります。

⇒ 次へ

**【注意事項】**

- ・ODN IPフォンの契約は、日本テレコム株式会社の「IP電話サービス約款」によるものとします。
- ・ODN IPフォンをご利用になるには、弊社指定のIP電話対応機器もしくはNTT東日本・NTT西日本のIP電話対応機器が必要となります。
- ・ODN IPフォンのご利用に際しては、上り/下り共に500Kbps以上のリンク速度であることを推奨いたします。
- ・携帯電話・PHSとODN IPフォンの発信音が可能です。(PHSのうち、ASTELグループからの着信はできません。)
- ・ODN提携IP電話(有料接続)、携帯電話、PHSから、ODN IPフォンへ発信する際は、各ODN提携IP電話事業者(有料接続)、携帯電話事業者、PHS事業者の設定する料金をご参照ください。

**【「メール」コースの方はご確認ください】**

- ・ODN IPフォンをご利用になる場合、「メール」コースの他に、「フレッツADSL」コース、「EPOCのみかり」コース、「アクセスコミュファ」コース等のODN IPフォン対応コースをご契約いただく必要があります。
- ・コードレスフォン付IP電話アダプタをレンタルしている場合、「メール」コースでODN IPフォンをお申込みいただくことで複数のIP電話番号をご利用いただけます。(コードレスフォン付IP電話アダプタは「フレッツADSL」コース、「EPOCのみかり」コース、「アクセスコミュファ」コースのみレンタル可能です。)

お問い合わせはこちらまで  
本ホームページの最新内容についての最新転載を禁じます。  
Copyright © 2004 JAPAN TELECOM CO., LTD. All Rights Reserved 日本テレコム

## STEP23

表示内容を確認の上で[次へ]をクリック  
します。

ODN
Customer Service カスタマーサービス

ログアウト カスタマーサービスTOP ようこそ 〇〇 〇〇さん 最終ログイン: 2004/08/08 11:51

**ODN WEB メール**

- 契約サービス情報
- サーバ情報
- お客さま情報
- ご利用料金照会 (Web 明細)
- ご利用時間照会
- 有料コンテンツご利用明細

コース変更

- 付加サービス設定
- パスワード変更
- コース解約

各種サービスご利用ガイド

- メンテナンス・障害情報
- 速度計測
- FAQ
- お問い合わせ
- お引越しのお手続き
- テレコム倶楽部

ODN  
詳しくは  
こちら  
プレゼント  
プレゼント

「プレゼント」はこちら  
「歴史博物館」はこちら

ODN IPフォンお申込み

**■ ODN IPフォンをご利用になるには、IP電話対応ADSLモデムをレンタルしていただく必要があります。**  
IP電話対応ADSLモデムをレンタルされていますか?

既にレンタル中     レンタルを希望する  
 レンタルを希望される場合は、連絡先電話番号を入力してください。

連絡先電話番号

⇒ 次へ

**【注意事項】**

- ・ODN IPフォンをご利用になる場合は、弊社指定のIP電話モデムが必要となります。
- ・IP電話モデムのレンタル料は819円/月(税込み)となります。
- ・新たに「IP電話モデム」のレンタルを希望する場合は、変更手数料210円(税込み)がかかります。

お問い合わせはこちらまで  
本ホームページの最新内容についての最新転載を禁じます。  
Copyright © 2004 JAPAN TELECOM CO., LTD. All Rights Reserved 日本テレコム

## STEP24

[既にレンタル中]にチェックが入っていることを確認の上で、[次へ]をクリック  
します。

Aterm WR5100VT 設定マニュアル  
(ODN IPフォン対応機器) Windows 2000 編

10/20

2005.02.15 ODNサポートセンター

# Aterm WR5100VT 設定マニュアル (ODN IP フォン対応機器) Windows 2000 編

このマニュアルでは  
Windows 2000  
ver.5.00.2195  
Aterm WR5100VT  
ファームウェア ver.8.44  
を使用しております。

## STEP25

ご希望の IP 電話番号を選択された上で  
[ 確認する ] をクリックします。

## STEP26

表示された内容を確認した上で [ 申し込む ] をクリックします。

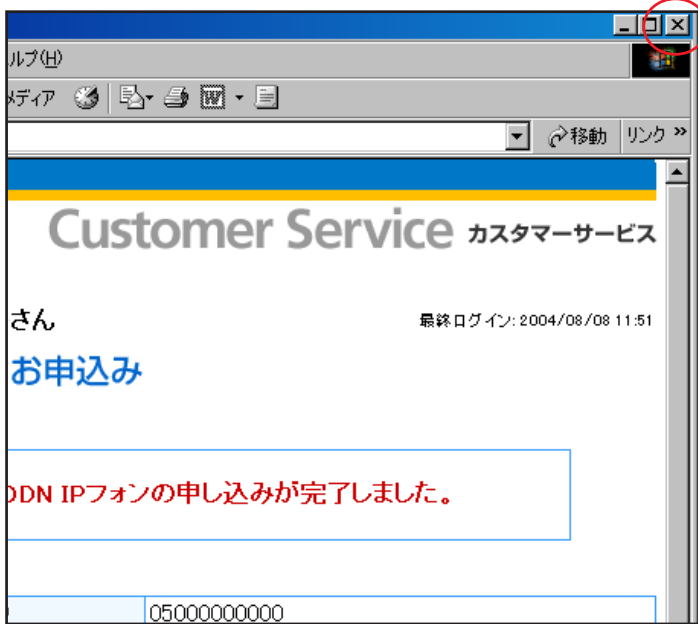
### 注意！

今後 IP 電話番号の変更はできませんので  
ご注意ください。

## STEP27

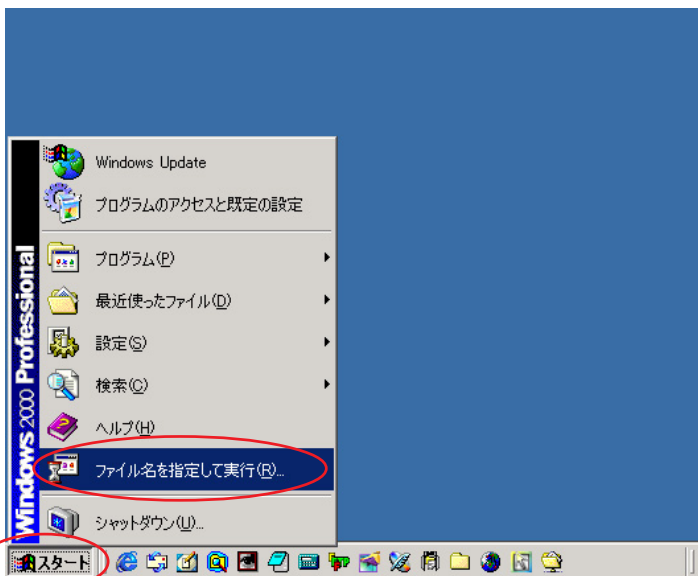
この画面に表示される情報はお客様が IP  
フォンをご利用の際に必要な情報となり  
ます。必ずメモを取ってください。

画面左上の [ ログアウト ] をクリックし  
ます。



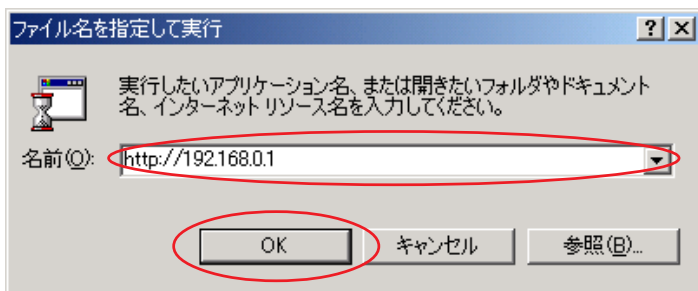
## STEP28

ブラウザを閉じるメッセージが表示されますので [ はい ] をクリックします。



## STEP29

[ スタート ] [ ファイル名を指定して実行 ] の順でクリックします。



## STEP30

[ 名前 ] に 「http://192.168.0.1」 (半角小文字) と入力し、[ OK ] をクリックします。

# Aterm WR5100VT 設定マニュアル (ODN IP フォン対応機器) Windows 2000 編

このマニュアルでは  
Windows 2000  
ver.5.00.2195  
Aterm WR5100VT  
ファームウェア ver.8.44  
を使用しております。

## STEP31

管理者用の ID とパスワードを入力します。

ネットワーク パスワードの入力

ユーザー名とパスワードを入力してください。

サイト: 192.168.0.1  
領域: WARPSTAR:ユーザー名には"admin"を入力

ユーザー名(U): admin  
パスワード(P): \*\*\*\*\*

このパスワードを保存する(S)

OK キャンセル

[ユーザー名]に「admin」、  
[パスワード]にクイック設定ウィザード  
(P4・STEP10)で設定した「任意のパス  
ワード」を入力します。

[OK]をクリックします。

パスワードを入力すると「\*」で表示されます。

## STEP32

WARPSTAR

Aterm WR5100VT  
クイック設定Web

左のフレームから設定項目を選択して、  
設定をスタートしましょう。

【装置情報】

装置名	WARPSTAR-BaseStation-	
動作モード	500003	
	PPPoE	
接続先1 [odn]	回線接続中	切断
接続先2 [接続設定2]	未接続 (接続不可)	接続
接続先3 [接続設定3]	未接続 (接続不可)	接続
接続先4 [接続設定4]	未接続 (接続不可)	接続
接続先5 [接続設定5]	未接続 (接続不可)	接続
PPPoEブリッジ接続状態	未接続	

最新状態に更新

[クイック設定 Web]の画面が表示されま  
す。

画面左側の [電話設定] より [電話基本  
設定] を選択します。

## STEP33

WARPSTAR

【電話基本設定】

編集する電話番号 [IP電話番号1]

設定内容を変更した場合は、【電話設定】-【発信&着信設定】の設定内容を  
ご確認ください。

【SIPサーバ設定】

SIPサーバ名	blu.odn.ne.jp
IP電話番号	0500000000
SIP-URL	05000000000@blu.odn.ne.jp

【認証用設定】

IP電話ID	0500000000
IP電話パスワード	*****

設定 クリア 変更前に戻る

トップページへ戻る

[SIPサーバ名]に「SIPサーバ名」、  
[IP電話番号]に [IP電話番号]  
[SIP-URL]に「SIP-URL」、  
[IP電話ID]に「IP電話番号」、  
[IP電話パスワード]に「IP電話パスワ  
ード」を入力します。

[設定]をクリックします。

パスワードを入力すると「\*」で表示されます。

# Aterm WR5100VT 設定マニュアル (ODN IP フォン対応機器) Windows 2000 編

このマニュアルでは  
Windows 2000  
ver.5.00.2195  
Aterm WR5100VT  
ファームウェア ver.8.44  
を使用しております。



画面左側の [ 電話設定 ] より [ 電話詳細  
設定 ] を選択します。



[ 市外局番 ] に [ ご利用の市外局番 ]  
を入力します。

[ 設定 ] をクリックします。

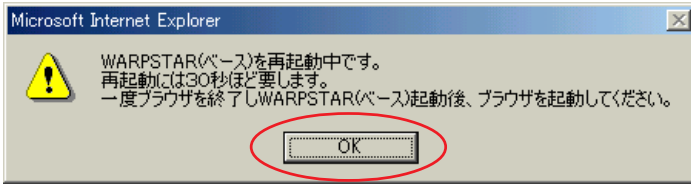
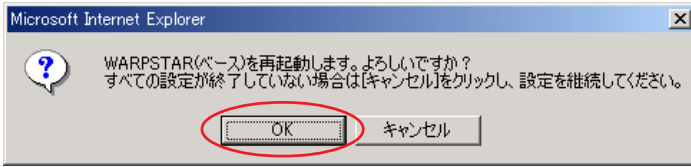


画面左側の [ 登録 ] をクリックします。

# Aterm WR5100VT 設定マニュアル (ODN IP フォン対応機器) Windows 2000 編

このマニュアルでは  
Windows 2000  
ver.5.00.2195  
Aterm WR5100VT  
ファームウェア ver.8.44  
を使用しております。

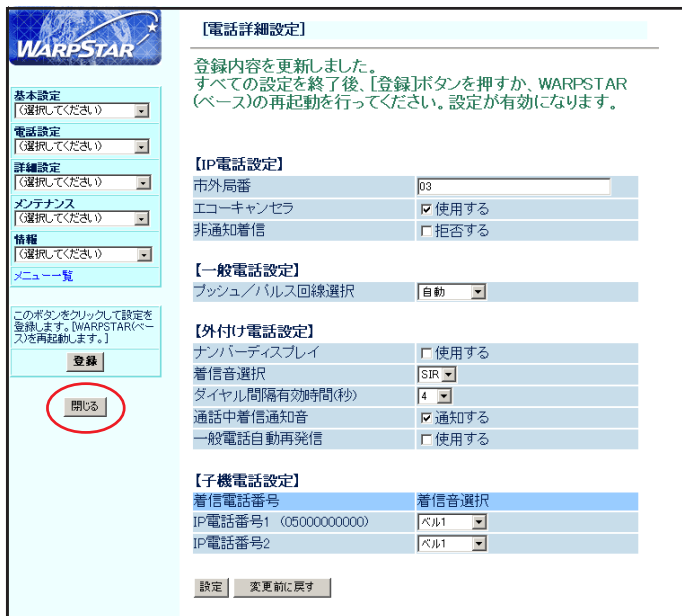
## STEP37



設定を有効にするために、Aterm WR5100VT を再起動します。

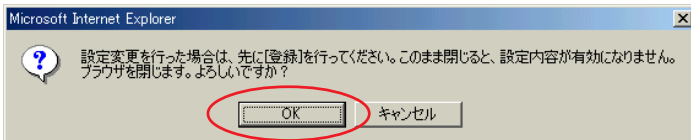
左図の順に [ OK ] をクリックします。

## STEP38

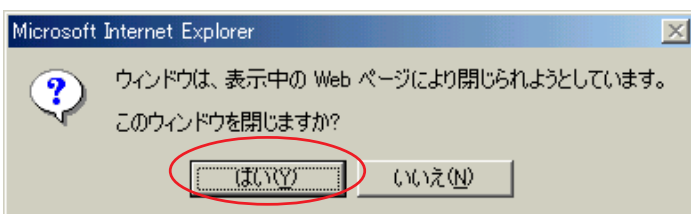


画面左側の [ 閉じる ] をクリックし、ブラウザを閉じてください。

## STEP39



左上のメッセージが表示されますので [ OK ] をクリックします。



さらにブラウザを閉じるメッセージが表示されますので [ はい ] をクリックします。

以上で IP フォンの設定は終了です。

**終了**

# Aterm WR5100VT 設定マニュアル (ODN IP フォン対応機器) Windows 2000 編

このマニュアルでは  
Windows 2000  
ver.5.00.2195  
Aterm WR5100VT  
ファームウェア ver.8.44  
を使用しております。

## STEP1

Aterm WR5100VT の設定編集、確認を行います。



クイック設定ウィザードは工場出荷時状態で Aterm WR5100VT にログインした場合のみ起動します。2 回目以降の設定作成、編集、確認は以下の手順に従ってください。

尚、IP フォンの設定編集、確認につきましては P12、STEP29 ~ P15・STEP39 と同様の操作になりますので参考の上、行ってください。

P12、STEP29 ~ P13、STEP31 と同様の手順で [クイック設定 Web] 画面を表示させます。

画面左側の [基本設定] より [基本設定] を選択します。



# Aterm WR5100VT 設定マニュアル (ODN IP フォン対応機器) Windows 2000 編

このマニュアルでは  
Windows 2000  
ver.5.00.2195  
Aterm WR5100VT  
ファームウェア ver.8.44  
を使用しております。

【基本設定】

【動作モード】  
動作モード **PPPoEモード**  
PPPoEブリッジ  使用する

【自動接続】  
接続モード **常時接続**

**設定** 変更前に戻す

トップページへ戻る

## STEP2

【動作モード】は【PPPoEモード】を選択し、【PPPoEブリッジ】は【使用する】にチェックを入れます。

【接続モード】は【常時接続】を選択します。

【設定】をクリックします。

【基本設定】

登録内容を更新しました。  
すべての設定を終了後、[登録]ボタンを押すか、WARPSTAR(ベース)の再起動を行ってください。設定が有効になります。

【装置名/動作モード】  
装置名 WARPSTAR-BaseStation-500003  
動作モード PPPoEモード  
PPPoEブリッジ  使用する

【自動接続】  
接続モード 常時接続

設定 変更前に戻す

トップページへ戻る

## STEP3

画面左側の【基本設定】より【接続先設定】を選択します。

## STEP4

【接続先名】に「任意の名前」(例：odn)を入力します。

【ユーザー名】に「ユーザID (接続ID) @ 1」、【パスワード】に「ユーザパスワード (接続パスワード)」 2を入力します。

【IPアドレスの自動取得】の【使用する】にチェックを入れます。

【サーバから割り当てられたアドレス】の【使用する】にチェックを入れます。

【暗号化方法】は【暗号化されていないパスワード(PAP)]にチェックを入れます。

チャレンジハンドシェーク認証プロトコル(CHAP)でもご利用いただけます。

【設定】をクリックします。

1 お客様ご利用のコースによって@以降は異なります。

「フレッツ・ADSL」コースの場合

adsl.odn.ne.jp → zaa00120@adsl.odn.ne.jp

「Bフレッツ」コース(ファミリータイプ)の場合

f type.odn.ne.jp → zaa00120@f type.odn.ne.jp

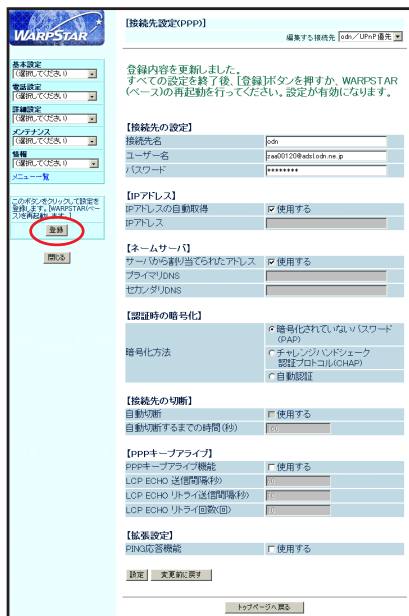
「Bフレッツ」コース(マンションタイプ)の場合

m type.odn.ne.jp → zaa00120@m type.odn.ne.jp

「TEPCO ひかり」コース(全タイプ)の場合

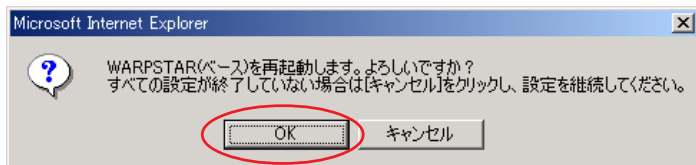
odn.ne.jp → zaa00120@odn.ne.jp

2 パスワードを入力すると「\*」で表示されます。



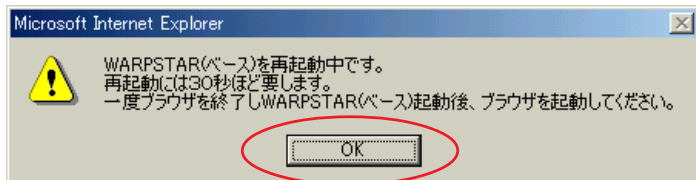
## STEP5

画面左側の [ 登録 ] をクリックします。



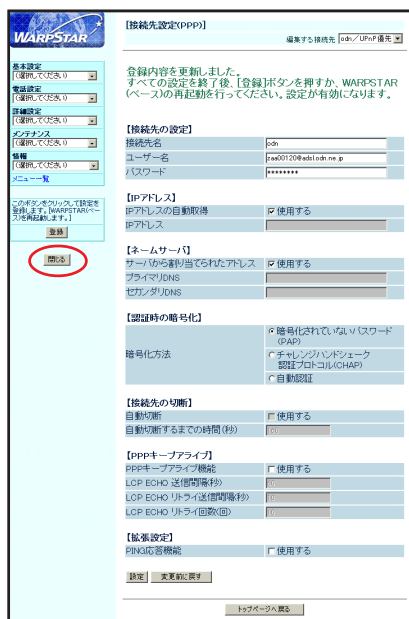
## STEP6

設定を有効にするために、Aterm WR5100VT を再起動します。  
左図の順に [ OK ] をクリックします。



## STEP7

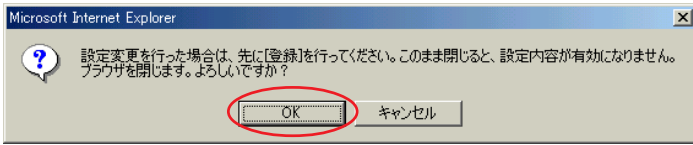
画面左側の [ 閉じる ] をクリックし、ブラウザを閉じてください。



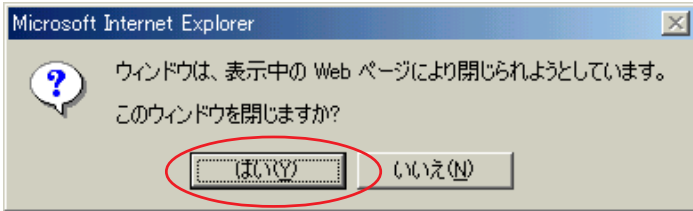
# Aterm WR5100VT 設定マニュアル ( ODN IP フォン対応機器 ) Windows 2000 編

このマニュアルでは  
Windows 2000  
ver.5.00.2195  
Aterm WR5100VT  
ファームウェア ver.8.44  
を使用しております。

## STEP8



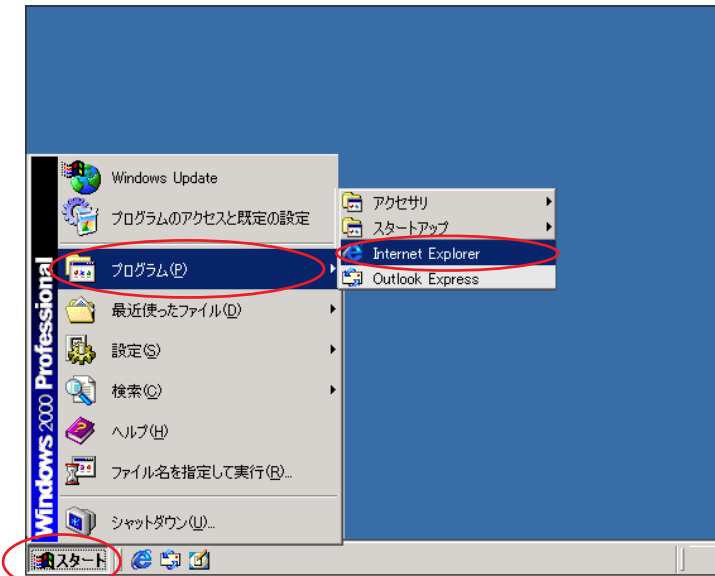
左上のメッセージが表示されますので [ OK ] をクリックします。



さらにブラウザを閉じるメッセージが表示されますので [ はい ] をクリックします。

## STEP9

ホームページを見ることができると確認します。



[ スタート ] [ プログラム ] [ Internet Explorer ] の順でクリックし、Internet Explorer のアドレス欄に「<http://www.odn.ne.jp>」と入力し、アクセスしてください。

## STEP10

ODN のホームページが表示されましたら正常に設定されたこととなります。

以上で Aterm WR5100VT の設定編集・確認は完了です。



**終了**

Microsoft, Windows, Microsoft Internet Explorer は、米国 Microsoft Corporation の米国およびその他の国における商標または登録商標です。 Aterm は日本電気株式会社の登録商標です。