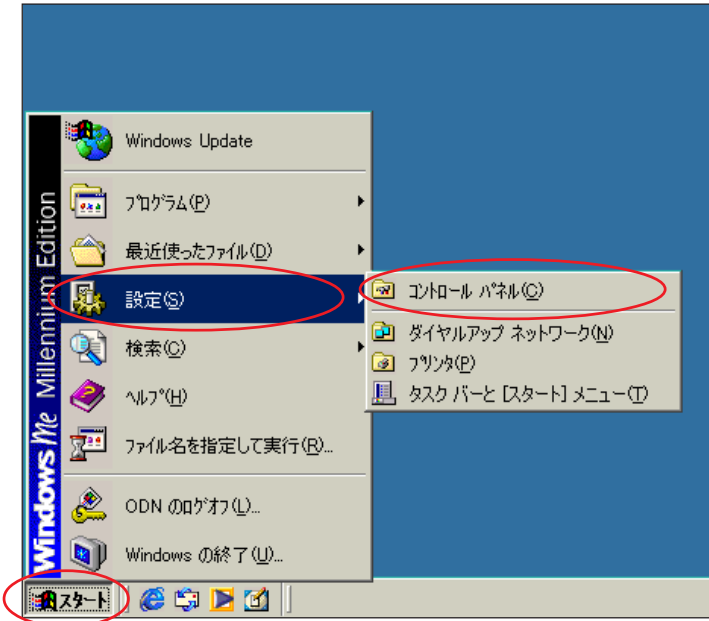


Aterm DR202C 設定マニュアル Windows Me 編

【ネットワークとクイック設定ウィザード設定】

このマニュアルでは
Windows Me ver.4.90.3000と
Internet Explorer5.50 SP2
を使用しております。

お客様の環境により画面表示が違いますが、ご了承くださいませようお願い致します。



STEP1

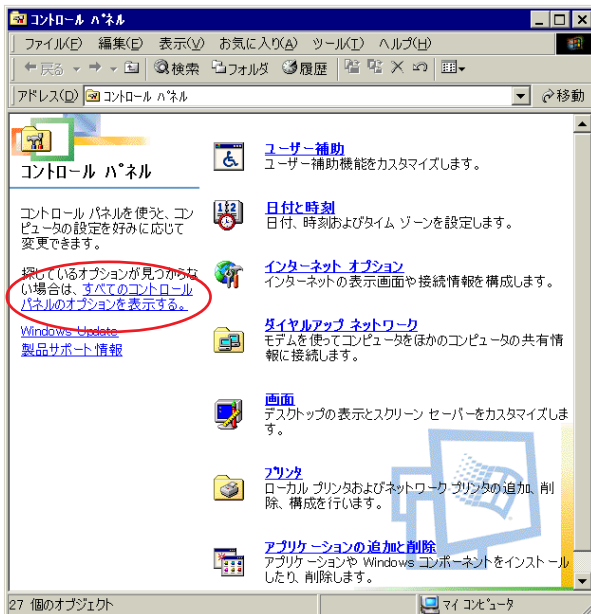
最初にネットワークの設定をします。

[スタート] [設定] [コントロールパネル]の順でクリックします。

設定に必要な [接続 ID] [接続パスワード] [DNSアドレス] 等のお客様個別の情報は【ODNサービスご利用のご案内】もしくは【ODNアプリケーションサービスご利用のご案内】をご参照ください。設定の際はお手元にご用意ください。

STEP2

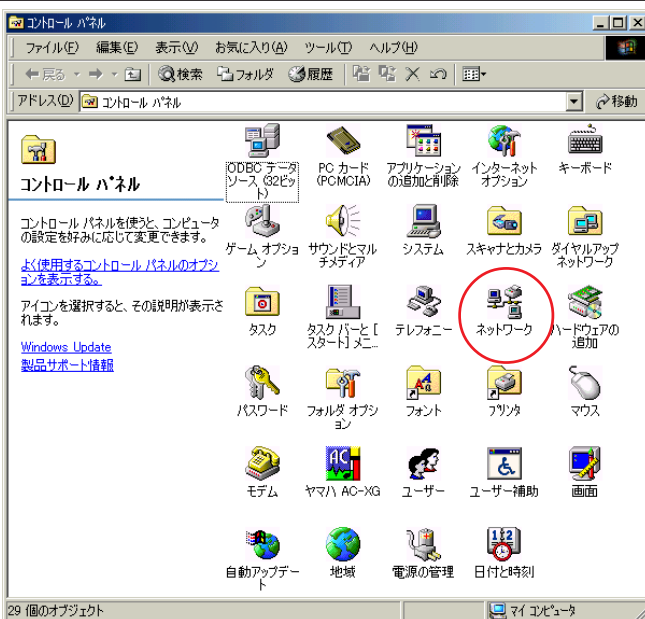
画面左の [すべてのコントロールパネルのオプションを表示する。] をクリックします。



この画面にならない場合はSTEP3へお進みください。

STEP3

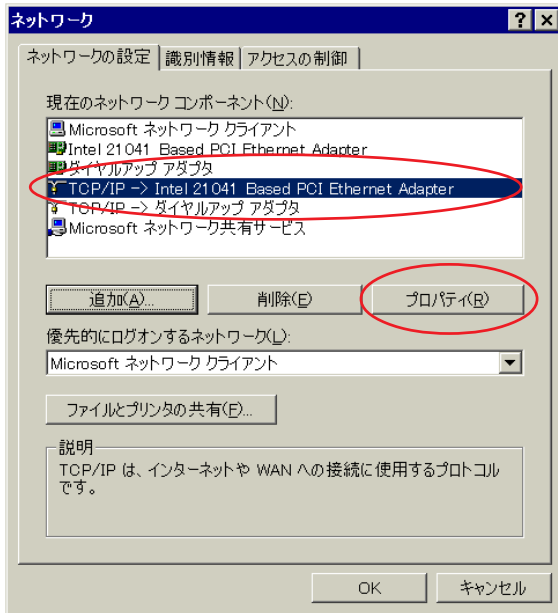
[ネットワーク] をダブルクリックします。



Aterm DR202C 設定マニュアル Windows Me 編

【ネットワークとクイック設定ウィザード設定】

このマニュアルでは
Windows Me ver.4.90.3000と
Internet Explorer5.50 SP2
を使用しております。

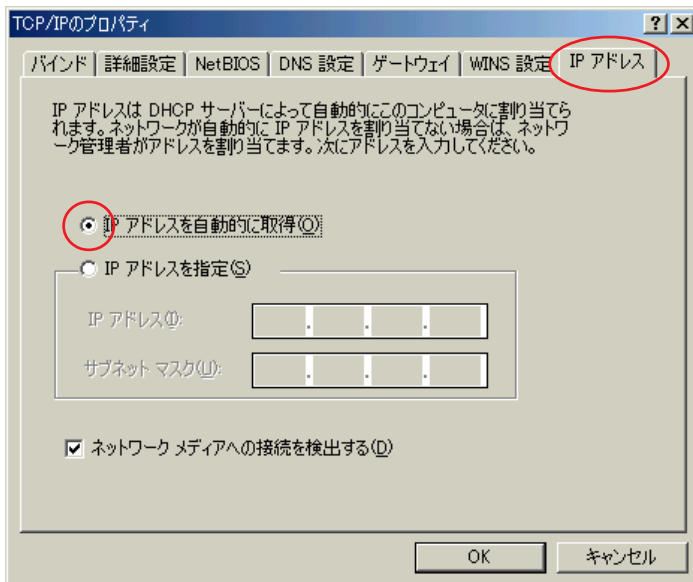


STEP4

「お客様のご使用されているネットワークカードの名称がついたTCP/IP」を選択し、プロパティをクリックします。

ご注意!!

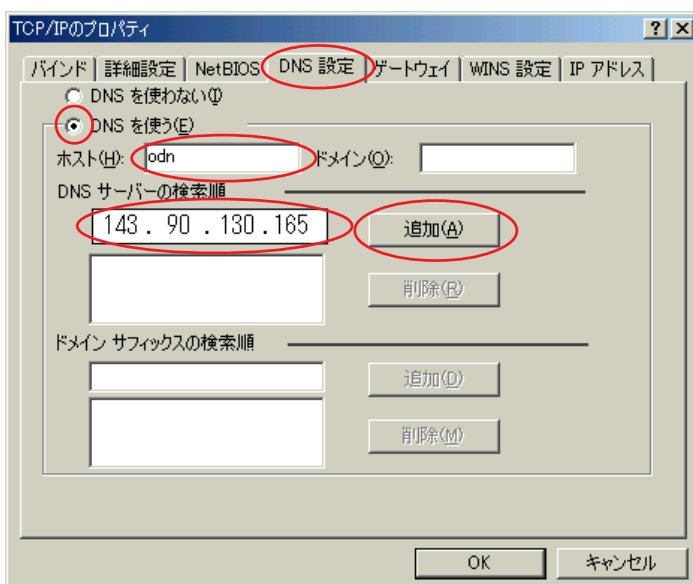
「TCP/IP->ダイヤルアップアダプタ」は使用しないので注意してください。



STEP5

「IP アドレス」をクリックします。

「IP アドレスを自動的に取得」にチェックを入れます。



STEP6

「DNS 設定」をクリックします。

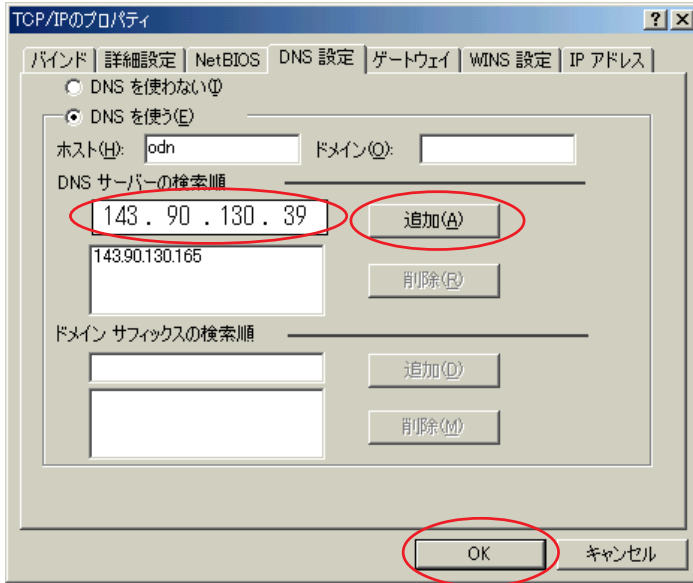
「DNS を使う」にチェックを入れ、「ホスト」に「odn」と入力します。

「DNS サーバーの検索順」に「DNS アドレス(プライマリ)」を入力し「追加」をクリックします。

Aterm DR202C 設定マニュアル Windows Me 編

【ネットワークとクイック設定ウィザード設定】

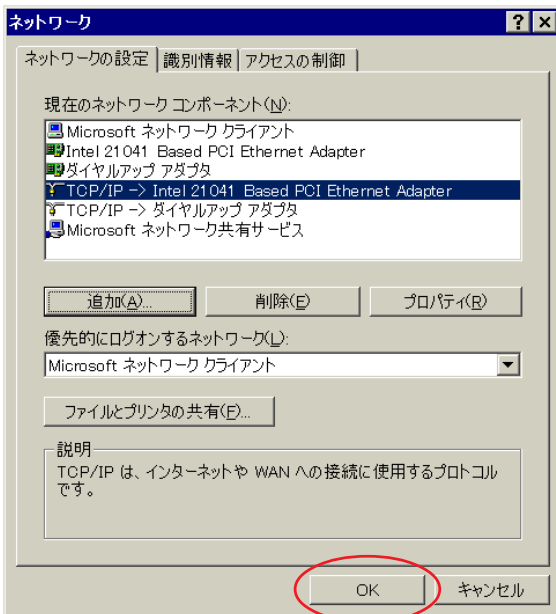
このマニュアルでは
Windows Me ver.4.90.3000と
Internet Explorer5.50 SP2
を使用しております。



STEP7

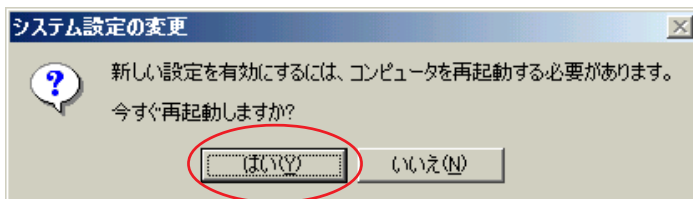
次に [DNS サーバーの検索順] に「DNS アドレス (セカンダリ)」を入力し、[追加] をクリックします。

[OK] をクリックします。



STEP8

この画面に戻りましたら [OK] をクリックします。



STEP9

設定を有効にするために Windows を再起動します。

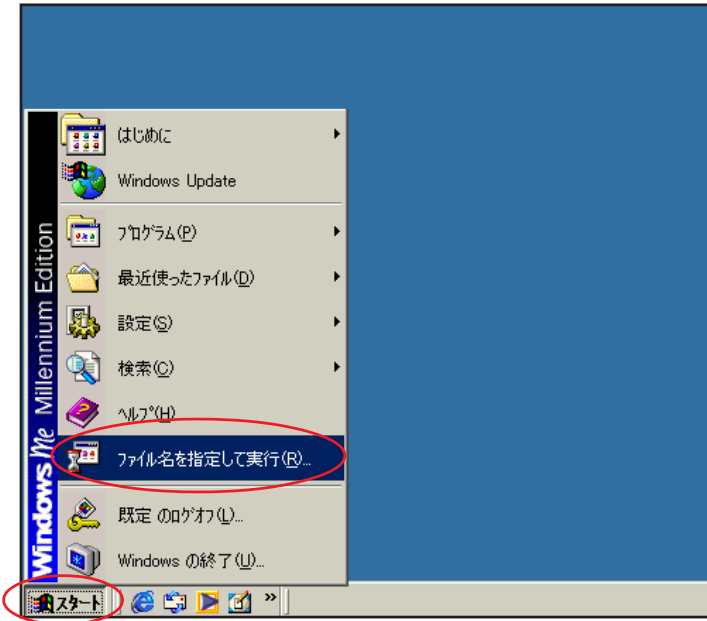
[はい] をクリックします。

以上でネットワークの設定は終了です。

Aterm DR202C 設定マニュアル Windows Me 編

【ネットワークとクイック設定ウィザード設定】

このマニュアルでは
Windows Me ver.4.90.3000と
Internet Explorer5.50 SP2
を使用しております。



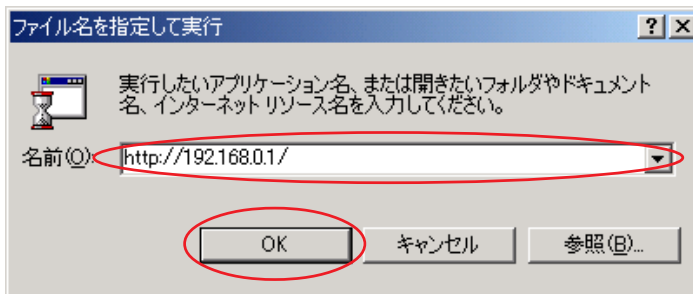
STEP10

Aterm DR202C のクイック設定ウィザードで設定を行います。

クイック設定ウィザードとは、初めてモデムの電源を入れた状態（工場出荷時の状態）で一度だけ行う設定のことです。

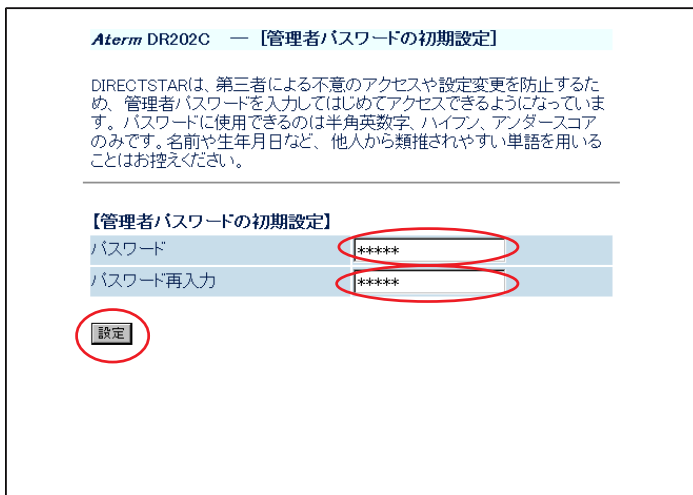
[スタート] [ファイル名を指定して実行] の順でクリックします。

STEP11



[名前] に「http://192.168.0.1/」（半角小文字）と入力し、[OK] をクリックします。

STEP12



[パスワード] と [パスワード再入力] に「任意のパスワード」を半角で入力し [設定] をクリックします。

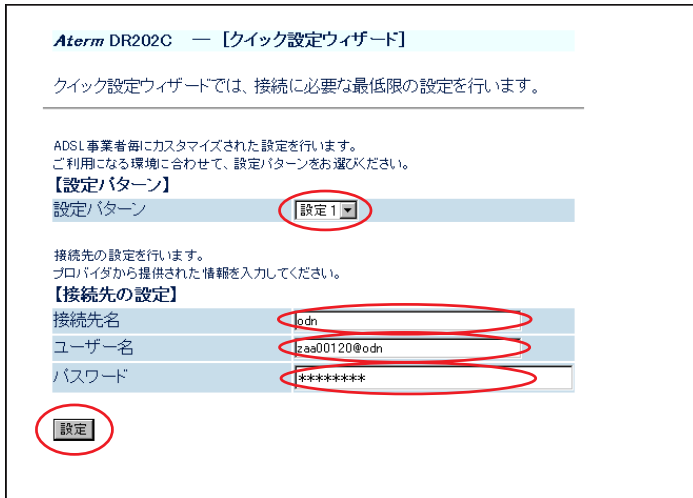
ここでのパスワードは接続パスワードではありません。Aterm DR202C の設定画面にログインするためのものですのでお客様のお好きなパスワードを設定してください。

今後の設定ログインはここで決定したパスワードで行いますので大切に管理してください。

Aterm DR202C 設定マニュアル Windows Me 編

【ネットワークとクイック設定ウィザード設定】

このマニュアルでは
Windows Me ver.4.90.3000と
Internet Explorer5.50 SP2
を使用しております。



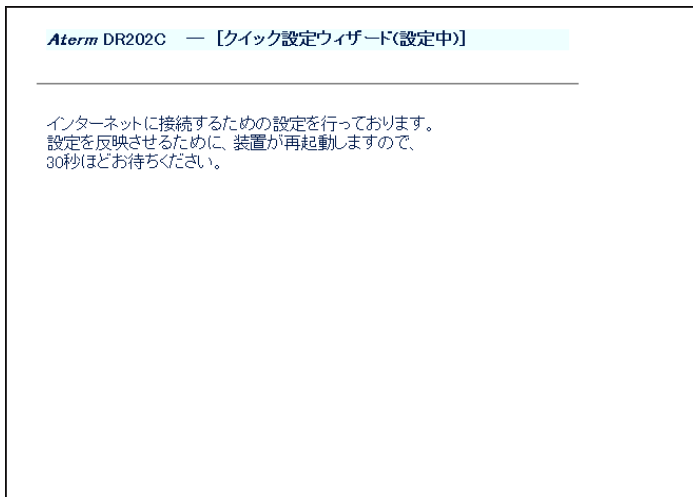
STEP13

[設定パターン] は [設定1] を選択します。

[接続先名] に「任意の名前」(例: odn) を入力します。

[ユーザー名] に「接続ID@odn」(例: zaa00120@odn) [パスワード] に「接続パスワード」を入力します。

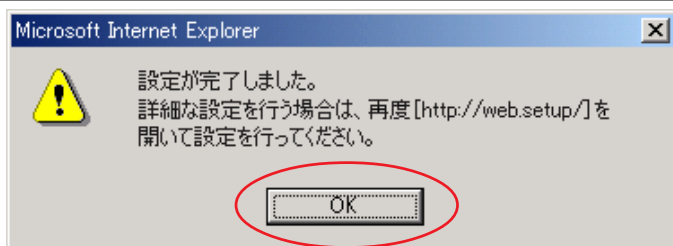
[設定] をクリックします。



STEP14

モデムの再起動を行っています。

再起動が終了するとメッセージが表示されますのでそれまで30秒ほどお待ちください。

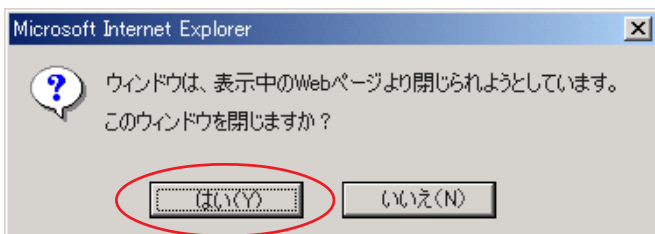


STEP15

モデムの再起動が終わると左上のメッセージが表示されますので [OK] をクリックします。

さらにブラウザを閉じるメッセージが表示されますので [はい] をクリックします。

以上でクイック設定ウィザードによる接続設定は終了です。



Aterm DR202C 設定マニュアル Windows Me 編

【ネットワークとクイック設定ウィザード設定】

このマニュアルでは
Windows Me ver.4.90.3000 と
Internet Explorer5.50 SP2
を使用しております。

STEP16

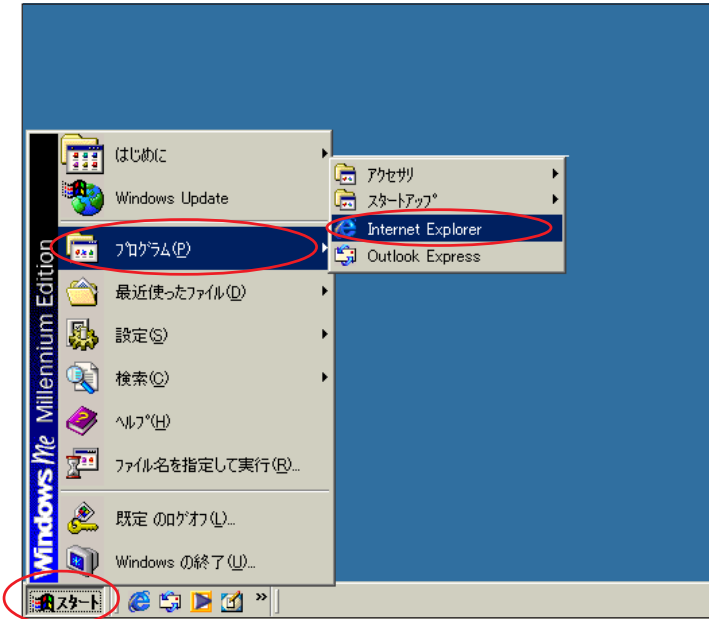
ホームページを見ることができるか確認します。

[スタート] [プログラム]

[Internet Explorer] の順でクリックし、

Internet Explorer のアドレス欄に

「<http://www.odn.ne.jp>」と入力しアクセスしてください。



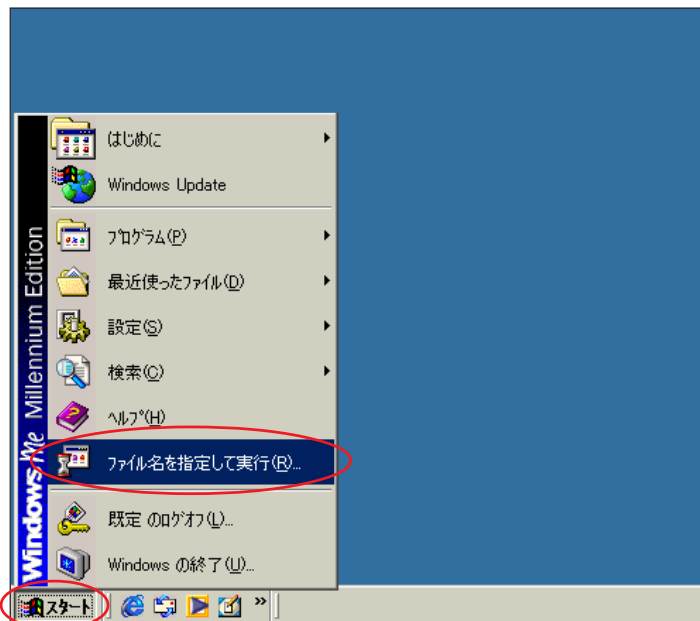
STEP17

ODN のホームページが表示されましたら正常に設定されたこととなります。

クイック設定ウィザードによる設定は終了ですが以上の手順で「ホームページが表示されない」、「設定内容を変更したい」といった場合には次ページ以降をご覧ください。



【設定編集及び確認】



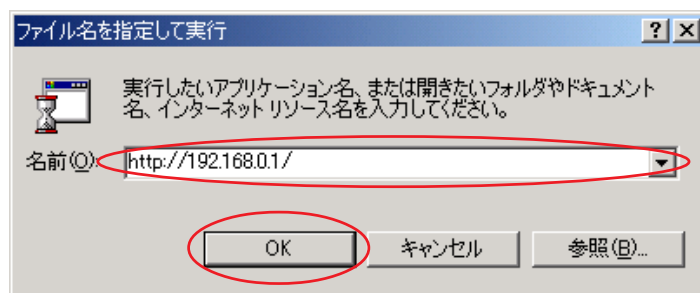
STEP1

Aterm DR202C の設定編集、確認を行います。

クイック設定ウィザードは工場出荷時状態でモデムにログインした場合のみ起動します。2回目以降の設定作成、編集、確認は以下の手順に従ってください。

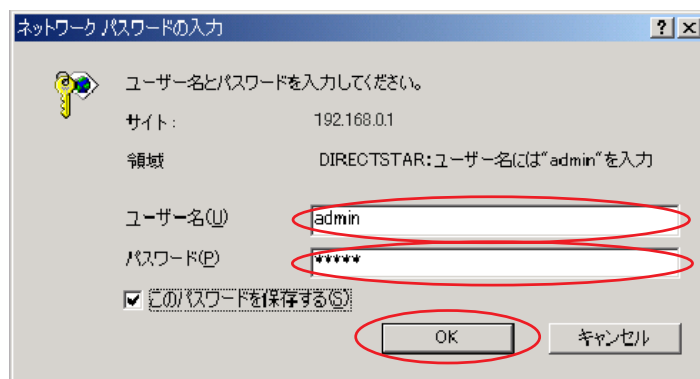
[スタート] [ファイル名を指定して実行] の順でクリックします。

STEP2



[名前] に「http://192.168.0.1/」(半角小文字) と入力し、[OK] をクリックします。

STEP3



管理者用の ID とパスワードを入力します。

[ユーザー名] に「admin」、
[パスワード] にクイック設定ウィザード
(P4、STEP12) で設定した
「任意のパスワード」を入力します。

[OK] をクリックします。

Aterm DR202C 設定マニュアル Windows Me 編

【設定編集及び確認】

このマニュアルでは
Windows Me ver.4.90.3000 と
Internet Explorer5.50 SP2
を使用しております。



STEP4

【クイック設定 Web】の画面が表示されます。

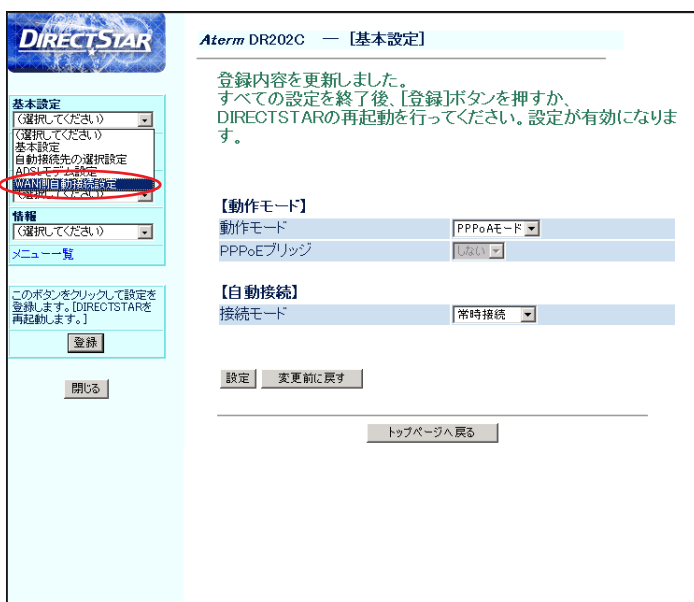
画面左側の【基本設定】より【基本設定】を選択します。



STEP5

【動作モード】は【PPPoAモード】
【接続モード】は【常時接続】を選択します。

【設定】をクリックします。



STEP6

画面左側の【基本設定】より【WAN側自動接続設定】を選択します。

Aterm DR202C 設定マニュアル Windows Me 編

【設定編集及び確認】

このマニュアルでは
Windows Me ver.4.90.3000と
Internet Explorer5.50 SP2
を使用しております。

STEP7

Aterm DR202C — [WAN側自動接続設定(ADSL)]

編集する接続先: odn

【接続先の設定】

接続先名: odn

ユーザー名: zaa00120@odn

パスワード: *****

【IPアドレス】

IPアドレスの自動取得: 使用する

IPアドレス: _____

【ネームサーバ】

サーバから割り当てられたアドレス: 使用する

プライマリDNS: _____

セカンダリDNS: _____

【認証時の暗号化】

暗号化方法: 暗号化されていないパスワード (PAP)

チャレンジハンドシェイク 認証プロトコル(CHAP)

自動認証

【接続先の切断】

自動切断: 使用する

自動切断するまでの時間(秒): 180

【接続先名】に「任意の名前」(例: odn)
【ユーザー名】に「接続ID@odn」
(例: zaa00120@odn) 【パスワード】に「接
続パスワード」を入力します。

【IPアドレスの自動取得】の
【使用する】にチェックを入れます。

【サーバから割り当てられたアドレス】
の【使用する】にチェックを入れます。

【暗号化方法】は「暗号化されていない
パスワード (PAP)」を選択します。

【設定】をクリックします。

Aterm DR202C — [WAN側自動接続設定(ADSL)]

編集する接続先: odn

登録内容を更新しました。
すべての設定を終了後、[登録]ボタンを押すか、
DIRECTSTARの再起動を行ってください。設定が有効になりま
す。

【接続先の設定】

接続先名: odn

ユーザー名: zaa00120@odn

パスワード: *****

【IPアドレス】

IPアドレスの自動取得: 使用する

IPアドレス: _____

【ネームサーバ】

サーバから割り当てられたアドレス: 使用する

プライマリDNS: _____

セカンダリDNS: _____

【認証時の暗号化】

暗号化方法: 暗号化されていないパスワード (PAP)

チャレンジハンドシェイク 認証プロトコル(CHAP)

自動認証

【接続先の切断】

自動切断: 使用する

自動切断するまでの時間(秒): 180

STEP8

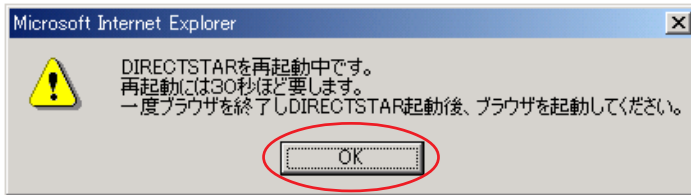
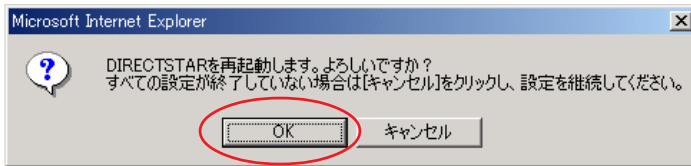
画面左側の【登録】をクリックします。

Aterm DR202C 設定マニュアル Windows Me 編

【設定編集及び確認】

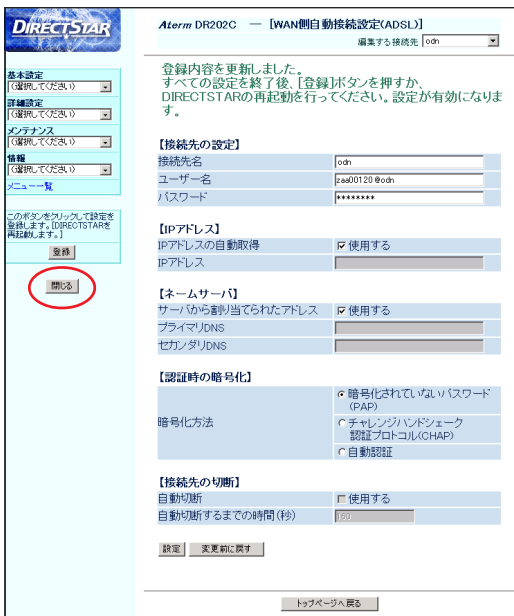
このマニュアルでは
Windows Me ver.4.90.3000と
Internet Explorer5.50 SP2
を使用しております。

STEP9



設定を有効にするために、モデムを再起動します。

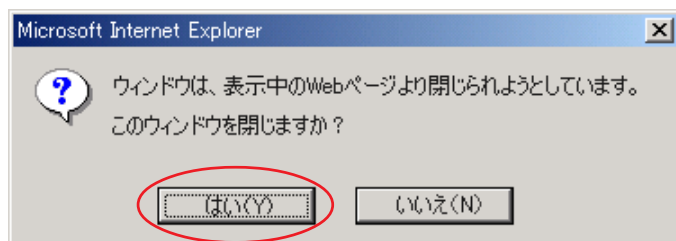
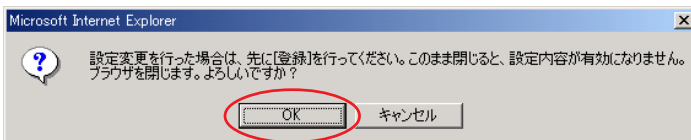
左図の順に [OK] をクリックします。



STEP10

画面左側の [閉じる] をクリックし、
ブラウザを閉じてください。

STEP11



左上のメッセージが表示されますので
[OK] をクリックします。

さらにブラウザを閉じるメッセージが表示
されますので [はい] をクリックしま
す。

最後に P6、STEP16 ~ 17 を参考にホーム
ページの表示を確認してください。

終了