

Aterm DR302CV 設定マニュアル (ODN IPフォン対応モデム) Windows Me編

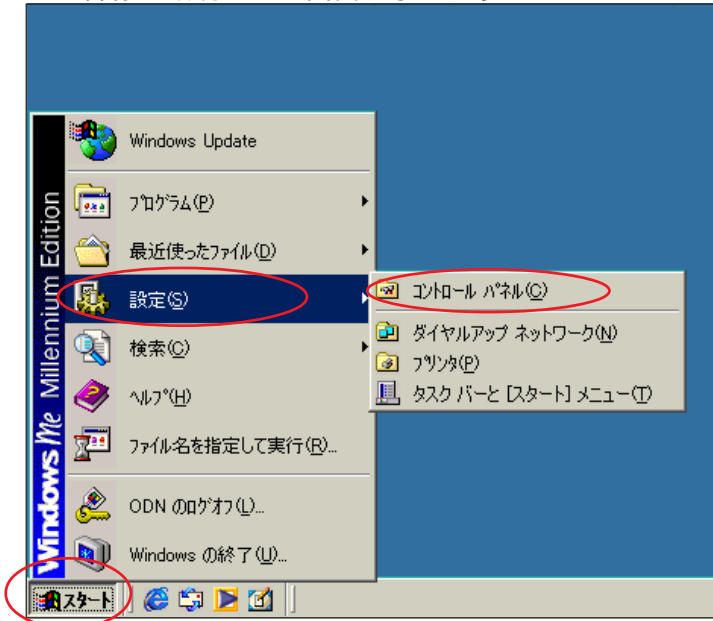
このマニュアルでは
Windows Me
ver.4.90.3000
Aterm DR302CV
ファームウェア ver.1.31
を使用しております。

お客様の環境により画面表示が違いますが、ご了承いただけますようお願い致します。

STEP1

最初にネットワークの設定をします。
[スタート] [設定] [コントロール
パネル]の順でクリックします。

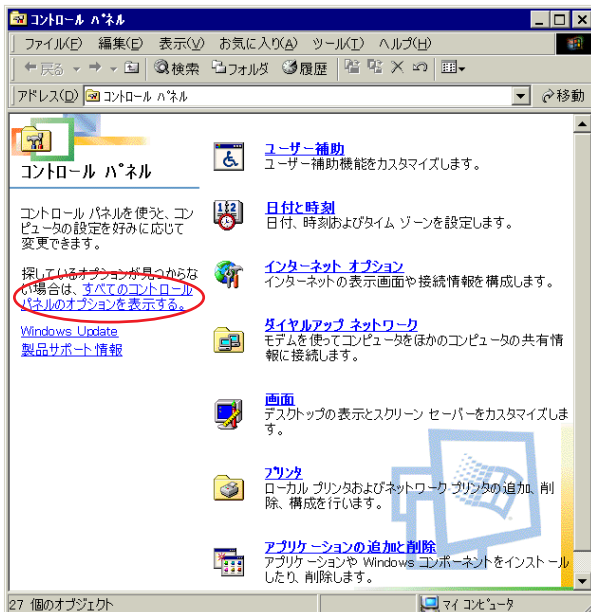
設定に必要な [ユーザ ID (接続 ID)] [ユーザパスワード (接続パスワード)] [DNS アドレス] 等のお客様個別の情報は【ODN サービスご利用のご案内】もしくは【ODN アプリケーションサービスご利用のご案内】をご参照ください。設定の際はお手元にご用意ください。



STEP2

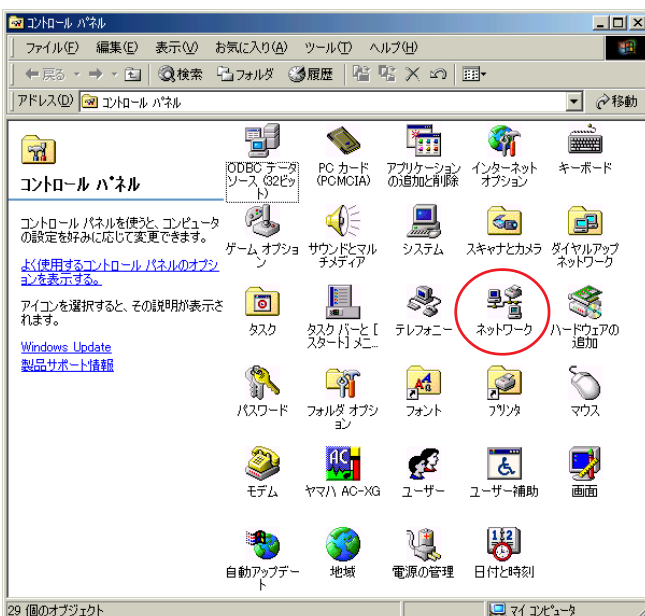
画面左の [すべてのコントロールパネルのオプションを表示する] をクリックします。

この画面にならない場合はSTEP3へお進みください。



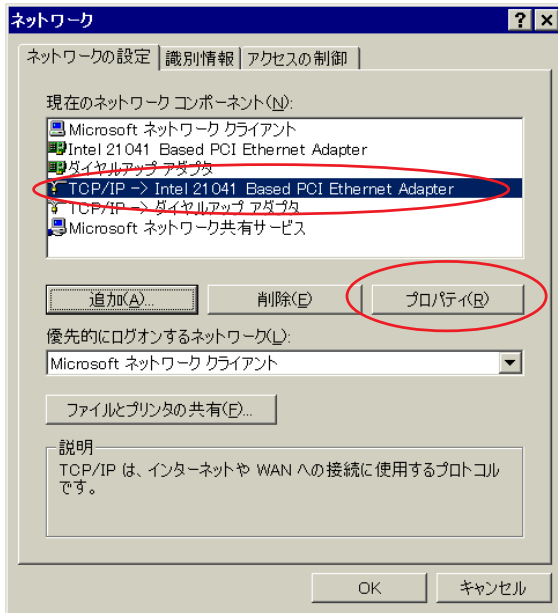
STEP3

[ネットワーク] をダブルクリックします。



Aterm DR302CV 設定マニュアル (ODN IPフォン対応モデム) Windows Me編

このマニュアルでは
Windows Me
ver.4.90.3000
Aterm DR302CV
ファームウェア ver.1.31
を使用しております。

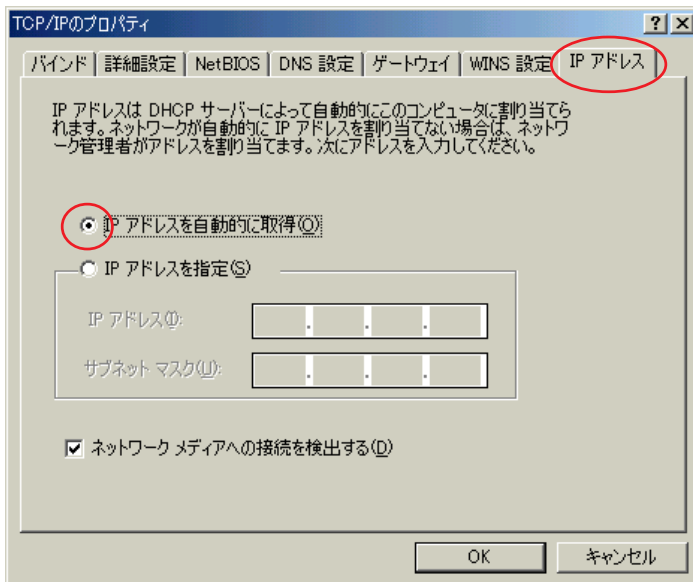


STEP4

[お客様のご使用されているネットワークカードの名称がついた TCP/IP] を選択し、[プロパティ] をクリックします。

ご注意！！

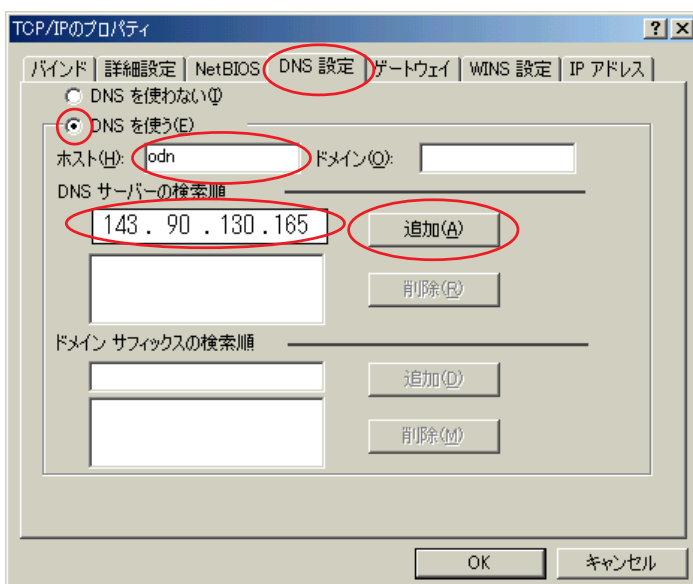
[TCP/IP->ダイヤルアップアダプタ] は使用しないので注意してください。



STEP5

[IP アドレス] をクリックします。

[IP アドレスを自動的に取得] にチェックを入れます。



STEP6

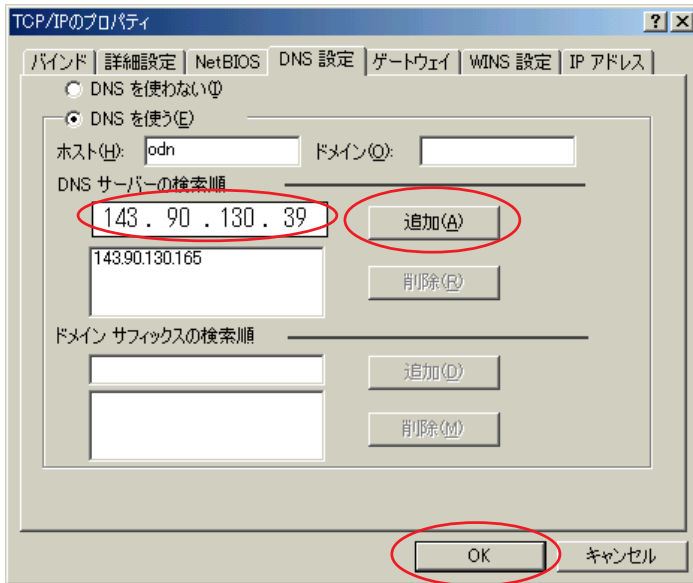
[DNS 設定] をクリックします。

[DNS を使う] にチェックを入れ、[ホスト] に「odn」と入力します。

[DNS サーバーの検索順] に「DNS アドレス (プライマリ)」を入力し、[追加] をクリックします。

Aterm DR302CV 設定マニュアル (ODN IPフォン対応モデム) Windows Me編

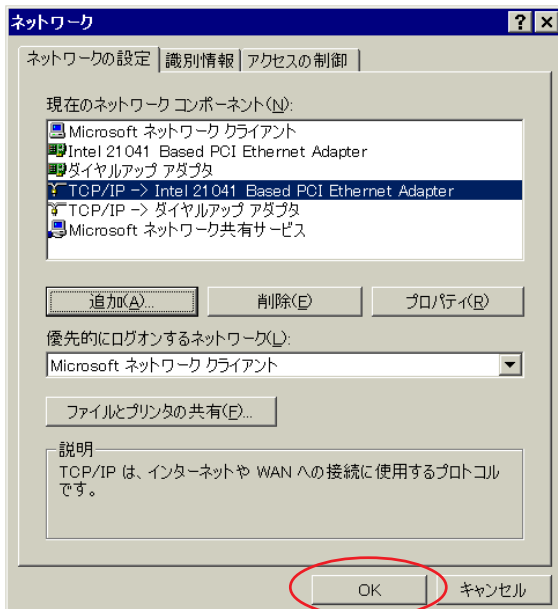
このマニュアルでは
Windows Me
ver.4.90.3000
Aterm DR302CV
ファームウェア ver.1.31
を使用しております。



STEP7

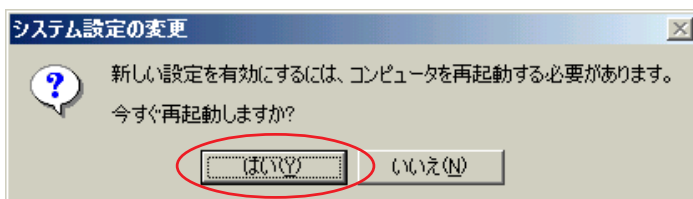
次に [DNS サーバーの検索順] に「DNS アドレス (セカンダリ)」を入力し、[追加] をクリックします。

[OK] をクリックします。



STEP8

この画面に戻りましたら [OK] をクリックします。



STEP9

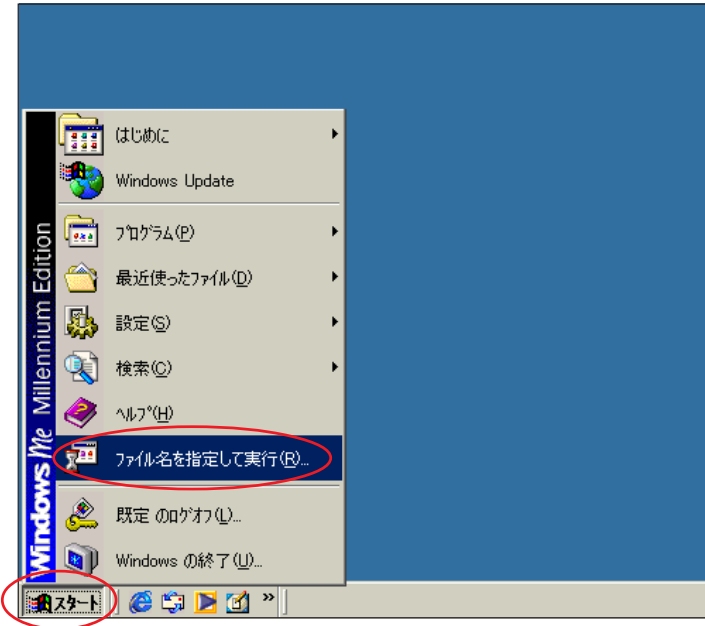
設定を有効にするために Windows を再起動します。

[はい] をクリックします。

以上でネットワークの設定は終了です。

Aterm DR302CV 設定マニュアル (ODN IPフォン対応モデム) Windows Me編

このマニュアルでは
Windows Me
ver.4.90.3000
Aterm DR302CV
ファームウェア ver.1.31
を使用しております。



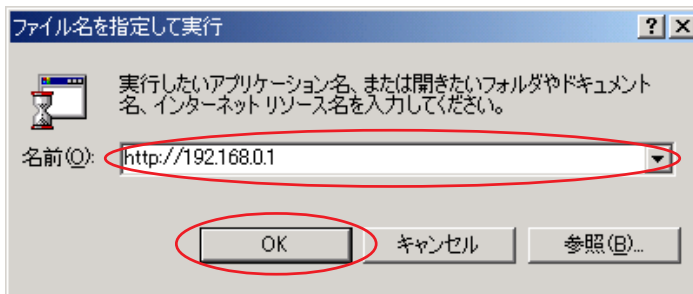
STEP10

Aterm DR302CV のクイック設定ウィザードで設定を行います。

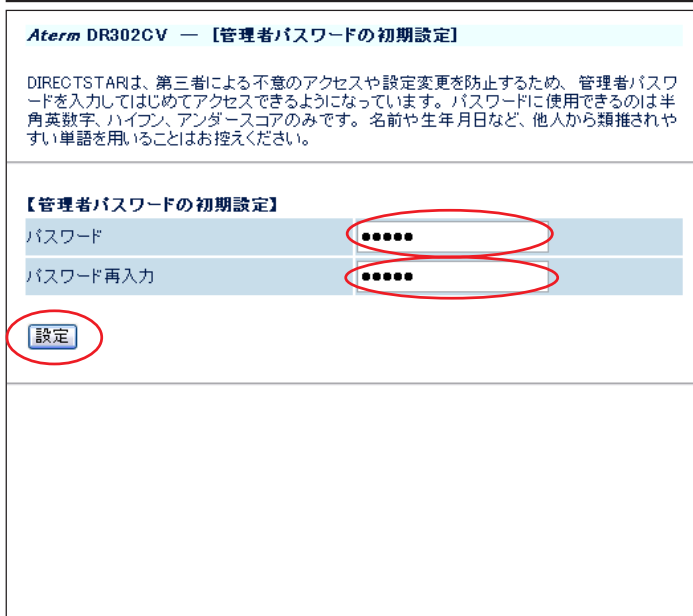
クイック設定ウィザードとは、初めてモデムの電源を入れた状態(工場出荷時の状態)で一度だけ行う設定のことです。

[スタート] [ファイル名を指定して実行] の順でクリックします。

STEP11



[名前] に「http://192.168.0.1」(半角小文字)と入力し、[OK]をクリックします。



STEP12

[パスワード] と [パスワード再入力] に「任意のパスワード」を半角で入力し [設定] をクリックします。

ここでのパスワードはユーザパスワード(接続パスワード)ではありません。Aterm DR302CV の設定画面にログインするためのものですのでお客様のお好きなパスワードを設定してください。今後の設定ログインはここで設定したパスワードで行いますので大切に管理してください。

パスワードを入力すると「*」で表示されます。

Aterm DR302CV 設定マニュアル (ODN IPフォン対応モデム) Windows Me編

このマニュアルでは
Windows Me
ver.4.90.3000
Aterm DR302CV
ファームウェア ver.1.31
を使用しております。

クイック設定ウィザード(接続設定)

接続に必要な最低限の設定を行います。

接続事業者毎にカスタマイズされた設定を行います。
ご利用になる環境に合わせて、設定パターンをお選びください。

【設定パターン】
設定パターン

接続先の設定を行います。
プロバイダから提供された情報を入力してください。

【接続先の設定】

接続先名	<input type="text" value="odn"/>
ユーザー名	<input type="text" value="zaa00120@odn"/>
パスワード	<input type="password" value="*****"/>

STEP13

[設定パターン] は [設定1] を選択します。

[接続先名] に「任意の名前」(例: odn)
[ユーザー名] に

「ユーザID (接続ID) @odn」

(例: zaa00120@odn)

[パスワード] に「ユーザパスワード (接続パスワード)」を入力します。

[設定] をクリックします。

パスワードを入力すると「*」で表示されます。

クイック設定ウィザード(電話設定)

IP電話を使用するために必要な最低限の設定を行います。
IP電話の設定情報が手元に無い場合は、入力せずに設定ボタンを押してください。

【SIPサーバ設定】

SIPサーバ名	<input type="text"/>
SIP-URL	<input type="text"/>

【認証用設定】

IP電話ID	<input type="text"/>
IP電話パスワード	<input type="text"/>

【拡張設定】

市外局番	<input type="text"/>
------	----------------------

STEP14

何も入力せずに [設定] をクリックします。

既にIPフォンの設定情報(IP電話パスワード、IP電話番号等)をお持ちの方はP11、STEP31を参考に情報を入力してください。

STEP15

Microsoft Internet Explorer

入力されていない項目があるため、IP電話をご利用になれません。よろしいですか？
IP電話を利用するための設定は、[電話設定]-[電話基本設定]で行うことができます。

[OK] をクリックします。

この画面が表示されない場合はそのままSTEP16へお進みください。

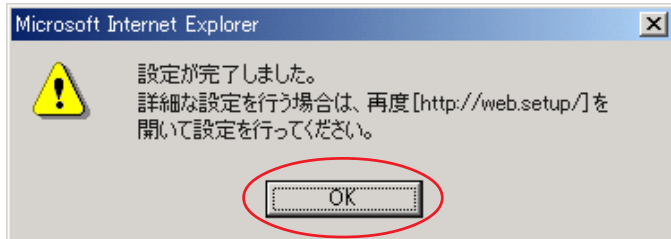
Aterm DR302CV 設定マニュアル (ODN IPフォン対応モデム) Windows Me編

このマニュアルでは
Windows Me
ver.4.90.3000
Aterm DR302CV
ファームウェア ver.1.31
を使用しております。



STEP16

モデムの再起動を行っています。
再起動が終了するとメッセージが表示
されますのでそれまで30秒ほどお待ち
ください。

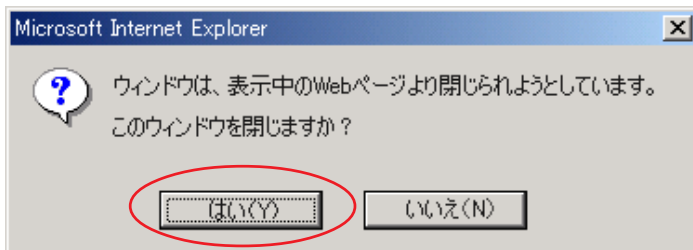


STEP17

モデムの再起動が終わると左上のメッ
セージが表示されますので [OK] をク
リックします。

さらにブラウザを閉じるメッセージが
表示されますので [はい] をクリックし
ます。

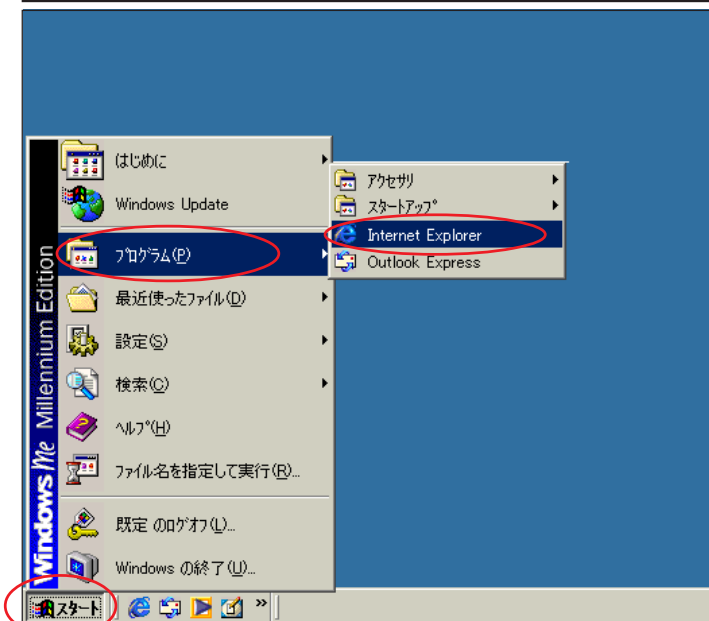
以上でクイック設定ウィザードによる
接続設定は終了です。



STEP18

ホームページを見ることができるか確
認します。

[スタート] [プログラム] [Internet
Explorer] の順でクリックし、Internet
Explorer のアドレス欄に「[http://
www.odn.ne.jp](http://www.odn.ne.jp)」と入力し、アクセスして
ください。



Aterm DR302CV 設定マニュアル (ODN IPフォン対応モデム) Windows Me編

このマニュアルでは
Windows Me
ver.4.90.3000
Aterm DR302CV
ファームウェア ver.1.31
を使用しております。

STEP19

ODN のホームページが表示されましたら正常に設定されたこととなります。

クイック設定ウィザードによる設定は終了ですが以上の手順で「ホームページが表示されない」、「設定内容を変更したい」といった場合にはP13 以降をご覧ください。

引き続き IP フォンの設定を行います。

ODN IP フォンの申込みをされていない方は [会員サポート] の [ユーザー情報確認・変更] をクリックします。

既に ODN IP フォンの申込みを済まされている方は P12、STEP31 へお進みください。



Aterm DR302CV 設定マニュアル (ODN IPフォン対応モデム) Windows Me編

このマニュアルでは
Windows Me
ver.4.90.3000
Aterm DR302CV
ファームウェア ver.1.31
を使用しております。

STEP20

[ODN IP フォンの申込み] をクリック
します。

以下P11、STEP29までの操作でIPフォンサービス
がご契約に追加されます。お客様の契約コース・
プランによっては月額使用料が発生しますのでご
注意ください。

また、契約約款を良くお読みになった上でお申し
込みください。

ODN

ODN内

検索 Google

ODNインフォメーション トップへ

ODNからの お知らせ

お申込みに ついて

接続プランの ご案内

各種サービスの ご案内

アクセス ポイント

会員 サポート

いざ!というとき頼りになる 会員サポート

メンテナンス情報
障害情報
各種お手続き

ソフトウェアの設定
各種サービスのご利用ガイド
アクセスポイントの変更方法
インターネットへの
接続設定方法
お問い合わせ
e カスタマーセンター
FAXサービス
自動応答メールサービスの
ご案内
自動音声電話サービス VOICZ
資料請求

各種お手続き

<p>パスワード・ニックネーム設定</p> <ul style="list-style-type: none"> 接続パスワード変更 メールパスワード変更 ホームページ公開代理のパスワード変更 ホームページデータの転送用FTPパスワード を変更します。 ODN IPフォンのパスワード変更 IP電話パスワードを変更します。 Webフィルタパスワード変更 Webフィルタパスワードを変更します。 ニックネーム(メールエイリアス)設定・変更 電子メールアドレスの別名設定を行います。 URL別名(WWWエイリアス)設定 お客様ホームページアドレスの別名設定を行 います。 	<p>サービス設定ツール</p> <ul style="list-style-type: none"> メール転送設定 メール転送サービスの設定と確認をします。 メールボックス内メール全削除 サーバに保存されているメールを全削除でき ます。 ODNからのお知らせメール配信設定 メーリングリストの設定変更 メールウイルスチェックの一時停止・解除 メールフィルタプラス設定変更 Webフィルタ設定・変更
<p>付加サービスの申込み受付</p> <ul style="list-style-type: none"> メールボックスの追加 メールボックスの容量変更 ホームページ公開代理の申込み ホームページ公開代理の容量変更 メーリングリストの申込み メールウイルスチェックの申込み ODN IPフォンの申込み メールフィルタプラスの申込み Webフィルタの申込み 端末機器レンタルの申込み・変更・解約 	<p>ご契約内容の変更</p> <ul style="list-style-type: none"> プラン変更 住所変更 プラン解約 <p>ご利用時間照会</p> <ul style="list-style-type: none"> ご利用時間照会 まるごとプラン、おてがるプラン、国際ローミ ング、まるごとプラス、J東海無線LAN <p>独自ドメインサービス設定</p> <p>「独自ドメインサービス」をご利用しているお 客様向けの設定画面です。</p> <ul style="list-style-type: none"> 独自ドメインホームページパスワード変更 独自ドメインホームページデータの転送用 FTPパスワードを変更します。 独自ドメインメールアドレス設定 お客様の独自ドメインメールアドレスの設定 を行います。

「各種お手続き」の各項目は、セキュリティ向上のためバージョンアップを行い、推奨環境の変更を実施
しました。
これに伴い、Internet Explorerをご利用で暗号強度が56bitのお客様は、「128bit強化暗号パック」のイン
ストールが必要となります。
インストールの方法などについては、こちらをご参照ください。

ページトップ

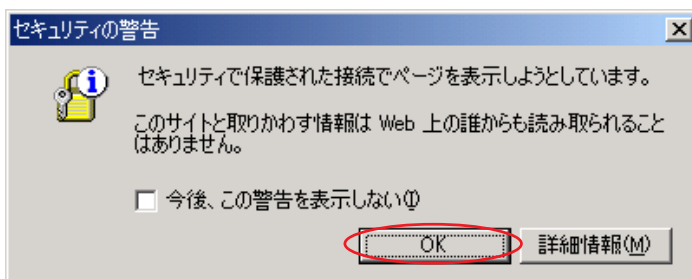
個人情報に対するODNの取り組み | 表示価格について
本ホームページの記載内容についての無断転載を禁じます。
Copyright ©2004 JAPAN TELECOM CO., LTD. All Rights Reserved.

日本テレコム

STEP21

[OK] をクリックします。

この画面が表示されない場合はそのまま P 9、
STEP22 へお進みください。



Aterm DR302CV 設定マニュアル (ODN IPフォン対応モデム) Windows Me編

このマニュアルでは
Windows Me
ver.4.90.3000
Aterm DR302CV
ファームウェア ver.1.31
を使用しております。

ログイン

■ユーザーIDとパスワードを入力し、ログインをクリックしてください。

ユーザーID(接続ID)	zaa00120
ユーザーパスワード(接続パスワード)	*****

リセット ログイン

【注意事項】

- ユーザーIDおよびパスワードは、半角英小文字・半角数字で入力してください。
- パスワードを忘れてしまった場合、書面にて新しいパスワードを発行させていただきますので、ODNサポートセンターまでご連絡ください。(0088-06 9:00~18:00 通話料無料 年中無休)
- 新規サインアップ後約1時間、ログインできないことがありますのでご注意ください。

お問い合わせはこちらまで
本ホームページの登録内容についての無断転載を禁じます。
Copyright © 2004 JAPAN TELECOM CO.,LTD. All Rights Reserved. 日本テレコム

STEP22

[ユーザーID (接続ID)] に「ユーザーID (接続ID)」、[ユーザーパスワード (接続パスワード)] に「ユーザーパスワード (接続パスワード)」を入力し、[ログイン] をクリックします。

パスワードを入力すると「*」で表示されます。

ご利用上のご注意

- 本サービスでは、各種サービスのお申し込み、ご変更、ご利用状況の照会において、お客様のご登録およびご利用情報を表示します。
- ID/PWの管理には、充分ご注意ください。
- 利用者は自己の責任において、本サービスを利用するために必要なコンピュータ端末、通信機器、通信回線その他の設備を保持管理するものとします。
- また、インターネットカフェ等、複数のユーザで使われるPCでのご利用は、ブラウザにID/PW等の情報が残らないようご注意ください。終了時は必ず「ログアウト」をしてください。
- 本サービスでは、必要に応じてSSL (伝送データを保護する暗号通信方式)、およびクッキー (データの一部をパソコン側に保存する機能) を利用します。
- お客様の登録情報、ご利用情報に関しては、当社のサービス提供および当社からのお知らせのためにのみ利用に限定し、他の目的に使用することはありません。

戻る 次へ

お問い合わせはこちらまで
本ホームページの登録内容についての無断転載を禁じます。
Copyright © 2004 JAPAN TELECOM CO.,LTD. All Rights Reserved. 日本テレコム

STEP23

[ご利用上のご注意] をよくお読みになった上で [次へ] をクリックします。

左図が表示されない場合は、STEP24にお進みください。

また、次の画面でアンケートが表示された場合は、任意でお答え頂いた後、STEP24にお進みください。

【お知らせ】

- 新しい接続コースのご提供について (2004/5/24)
- メールアドレスのご提供について (2004/5/24)
- Webフィルタ無料キャンペーンの実施について (2004/5/24)
- モバイル接続オプションのご提供について (2004/5/24)

ご契約コース

ご契約コース 「ADSL」コース 24M

メール

メールアドレス zaa00120@pop01.odn.ne.jp

メールボックス容量 30MB

ODN IPフォン

IP電話番号 (サービス内容) 市内、市外、国際全てお得な通話料。しかも今お使いの電話機はそのままに、簡単な操作で利用できます。

付加サービス

メールウィルスチェック (サービス内容) ODNで受信したメール・送信するメールがウィルスに感染していないかチェックし、ウィルスの検出・駆除を行うサービスです。

お申し込みはこちら

お問い合わせはこちらまで
本ホームページの登録内容についての無断転載を禁じます。
Copyright © 2004 JAPAN TELECOM CO.,LTD. All Rights Reserved. 日本テレコム

STEP24

[ODN IPフォン] の [お申し込みはこちら] をクリックします。

本マニュアルでは「ADSLコース」24Mをサンプルとしております。

尚、お客様のご契約状態によっては左図と表記が異なりますのでご了承ください。

ODN
Customer Service カスタマーサービス

ログアウト カスタマーサービスTOP ようこそ 〇〇 〇〇さん 最終ログイン: 2004/08/08 11:53

ODN WEB メール

ODN IPフォンお申込み

【サービス内容】
ODN IPフォンはODN向け提供する、IP(インターネットプロトコル)技術を利用した音声電話サービスです。
ご契約のお客さまには、「060」で始まる専用の電話番号が付与され、良品買かつ低廉な通話料金で全国どこでも電話サービスをご利用いただけます。

【ご利用料金】

	「ADSL」コース 40M/24M/1M 「フレッツ・ADSL」コース、「Eフレッツ」コース 「TEPCOのみ」コース、「アクセスコムファ」コース	標準サービス
月額基本料金	ODN ADSLプラン 1M/8M/12M、J-DSL 「フレッツ・ADSL」タイププラン、「フレッツ・ADSL」プラン 「TEPCOのみ」プラン、「アクセスコムファ」プラン 「Eフレッツ」プラン ベーシックプラン(「フレッツ」・ADSL利用時) 「メール」コース	210円
初期費用		無料

*「メール」コースでIPフォンをご利用いただく、ODN IPフォンバンク電報105円でご利用いただけます。
*利用料金は日割りにて計算されます。
*料金表示は税込み表示となります。また、端数切捨ての上、ご請求することがありますので、請求額が料金表示と異なる場合があります。

通話方法(通話先)	通話料
IP電話 ODN IPフォン・KDDI-IP電話・POINT Phoneなど	無 料
ふらふらフォン/フレッツなど	8.4円/3分 *1
国内一般電話	8.4円/3分 *1
携帯電話	18.8円/1分 *2
PHS	10.5円/1分 *2 + 10.5円/1通話
国際電話	9円/1分 *2 ~ (税込み/国際電話は非課税)

*1 通話単位は、3分になります。3分に満たない場合にも、3分として料金がかかります。
*2 通話単位は、1分になります。1分に満たない場合にも、1分として料金がかかります。

⇒ 次へ

【注意事項】

- ODN IPフォンの契約は、日本テレコム株式会社の「IP電話サービス約款」によるものとします。
- ODN IPフォンをご利用になるには、弊社指定のIP電話対応機器もしくはNTT東日本・NTT西日本のIP電話対応機器が必要となります。
- ODN IPフォンのご利用に際しては、上り/下り共に500Kbps以上のリンク速度であることを推奨いたします。
- 携帯電話・PHSとODN IPフォンの発着信が可能です。(PHSのうち、ASTELグループからの着信はできません。)
- ODN提携IP電話(有料接続)、携帯電話、PHSから、ODN IPフォンへ発信する際は、各ODN提携IP電話事業者(有料接続)、携帯電話事業者、PHS事業者の設定する料金をご参照ください。

【「メール」コースの方はご注意ください】

- ODN IPフォンをご利用になる場合、「メール」コースの他に、「フレッツ・ADSL」コース、「Eフレッツ」コース、「TEPCOのみ」コース、「アクセスコムファ」コース等のODN IPフォン対応コースをご契約いただく必要があります。
- コードレスフォン付IP電話アダプタをレンタルしている場合、「メール」コースでODN IPフォンをお申込みいただくことで複数のIP電話番号をご利用いただけます。(コードレスフォン付IP電話アダプタは「フレッツ・ADSL」コース、「Eフレッツ」コース、「TEPCOのみ」コース、「アクセスコムファ」コースの方のみレンタル可能です。)

お問い合わせはこちらまで
本ホームページの記載内容についての無断転載を禁じます。
Copyright © 2004 JAPAN TELECOM CO., LTD. All Rights Reserved

STEP25

表示内容を確認の上で[次へ]をクリックします。

ODN
Customer Service カスタマーサービス

ログアウト カスタマーサービスTOP ようこそ 〇〇 〇〇さん 最終ログイン: 2004/08/08 11:51

ODN WEB メール

ODN IPフォンお申込み

■ ODN IPフォンをご利用になるには、IP電話対応ADSLモデムをレンタルしていただく必要があります。
IP電話対応ADSLモデムをレンタルされていますか?

既にレンタル中 レンタルを希望する
レンタルを希望される場合は、連絡先電話番号を入力してください。

連絡先電話番号

⇒ 次へ

【注意事項】

- ODN IPフォンをご利用になる場合は、弊社指定のIP電話モデムが必要となります。
- IP電話モデムのレンタル料は818円/月(税込み)となります。
- 新たに「IP電話モデム」のレンタルを希望する場合は、変更手数料210円(税込み)がかかります。

お問い合わせはこちらまで
本ホームページの記載内容についての無断転載を禁じます。
Copyright © 2004 JAPAN TELECOM CO., LTD. All Rights Reserved

STEP26

[既にレンタル中]にチェックが入っていることを確認の上で、[次へ]をクリックします。

Aterm DR302CV 設定マニュアル (ODN IPフォン対応モデム) Windows Me編

このマニュアルでは
Windows Me
ver.4.90.3000
Aterm DR302CV
ファームウェア ver.1.31
を使用しております。



STEP27

ご希望の IP 電話番号を選択された上で
[確認する] をクリックします。



STEP28

表示された内容を確認した上で [申し込む] をクリックします。

注意！

今後 IP 電話番号の変更はできませんので
ご注意ください。



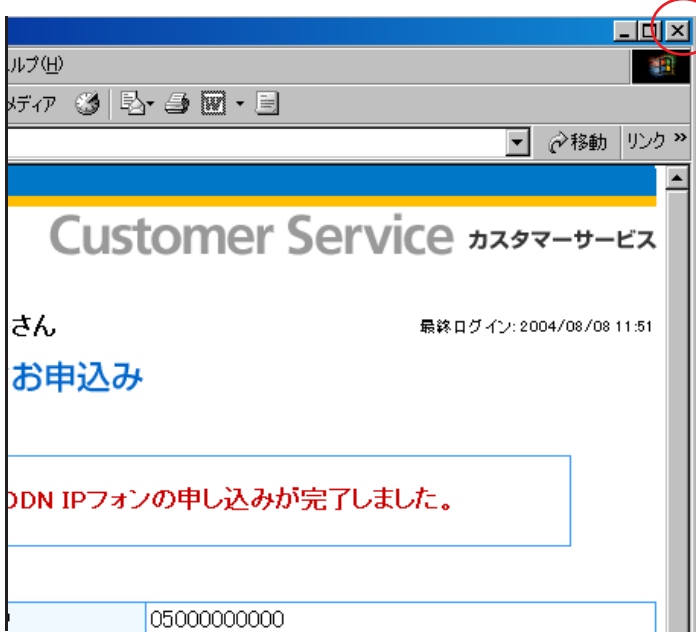
STEP29

この画面に表示される情報はお客様が IP
フォンをご利用の際に必要な情報となり
ます。必ずメモを取ってください。

画面左上の [ログアウト] をクリックし
ます。

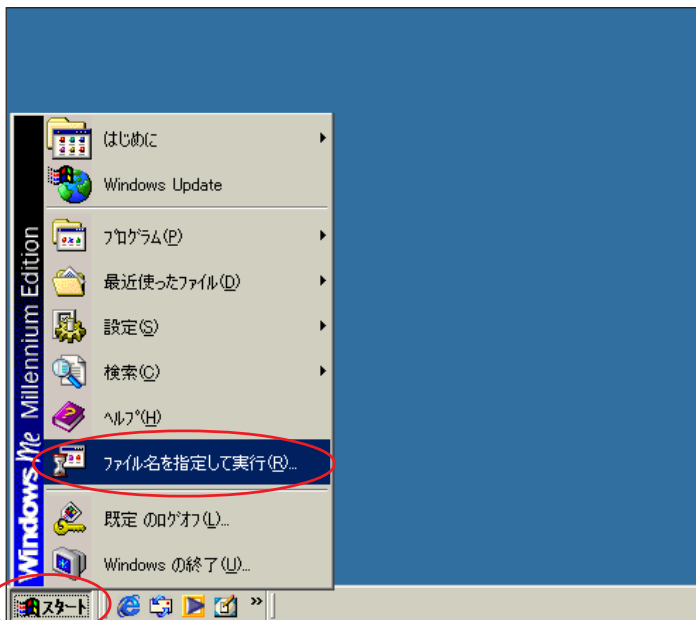
Aterm DR302CV 設定マニュアル (ODN IPフォン対応モデム) Windows Me編

このマニュアルでは
Windows Me
ver.4.90.3000
Aterm DR302CV
ファームウェア ver.1.31
を使用しております。



STEP30

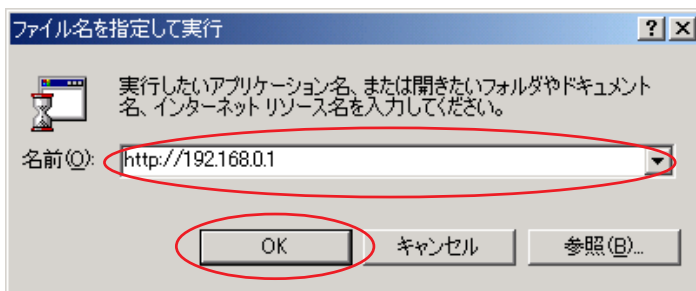
画面右上の×をクリックして閉じます。



STEP31

[スタート] [ファイル名を指定して実行]の順でクリックします。

STEP32



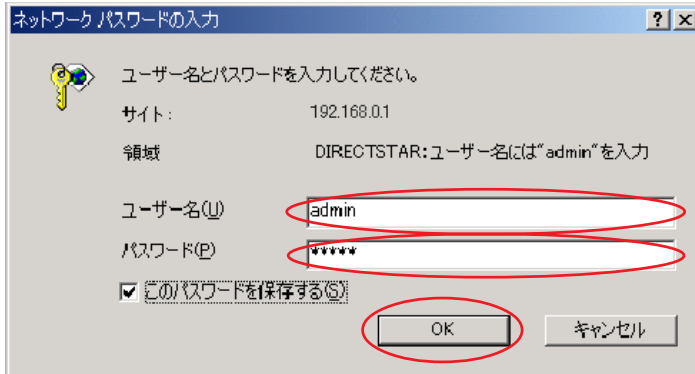
[名前]に「http://192.168.0.1」(半角小文字)と入力し、[OK]をクリックします。

Aterm DR302CV 設定マニュアル (ODN IPフォン対応モデム) Windows Me編

このマニュアルでは
Windows Me
ver.4.90.3000
Aterm DR302CV
ファームウェア ver.1.31
を使用しております。

STEP33

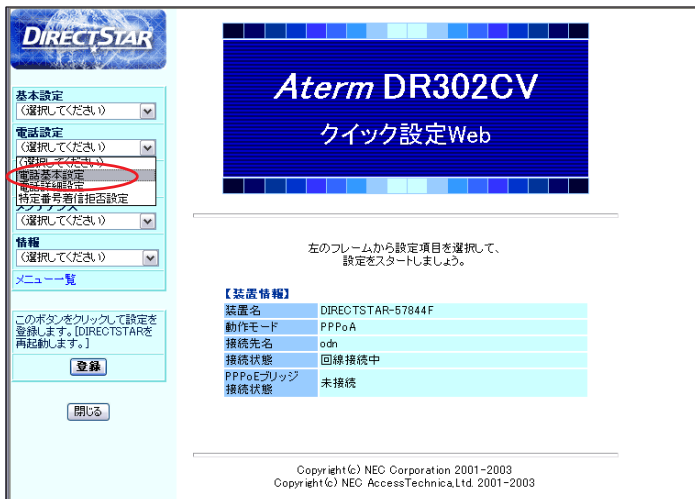
管理者用の ID とパスワードを入力します。



[ユーザー名]に「admin」、
[パスワード]にクイック設定ウィザード
(P5、STEP12)で設定した「任意のパス
ワード」を入力します。
[OK]をクリックします。

パスワードを入力すると「*」で表示されます。

STEP34



[クイック設定 Web]の画面が表示され
ます。

画面左側の [電話設定] より [電話基
本設定] を選択します。

STEP35



[SIPサーバ名]に「SIPサーバ名」、
[SIP-URL]に「SIP-URL」、
[IP電話ID]に「IP電話番号」、
[IP電話パスワード]に「IP電話パス
ワード」、
[市外局番]に「ご利用のの市外局番」
を入力します。

[設定]をクリックします。

パスワードを入力すると「*」で表示されます。

Aterm DR302CV 設定マニュアル (ODN IPフォン対応モデム) Windows Me編

このマニュアルでは
Windows Me
ver.4.90.3000
Aterm DR302CV
ファームウェア ver.1.31
を使用しております。

【電話基本設定】

登録内容を更新しました。
すべての設定を終了後、[登録]ボタンを押すか、DIRECTSTARの再起動を行ってください。設定が有効になります。

【SIPサーバ設定】

SIPサーバ名: blu.odn.ne.jp
SIP-URL: 05000000000@blu.odn.ne.jp

【認証用設定】

IP電話ID: 05000000000
IP電話パスワード: ●●●●●●●●

【接続設定】

市外局番: 03

設定) クリア) 変更前に戻す

このボタンをクリックして設定を登録します。[DIRECTSTARを再起動します。]

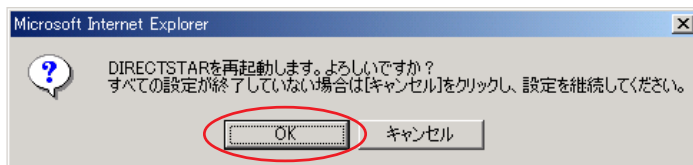
登録

閉じる

トップページへ戻る

STEP36

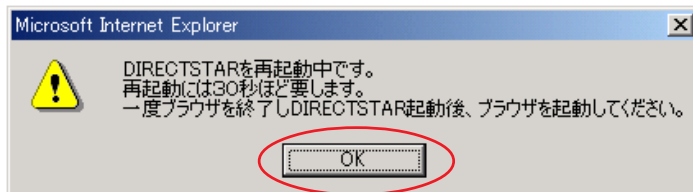
[登録] をクリックします。



STEP37

設定を有効にするために、モデムを再起動します。

左図の順に [OK] をクリックします。



STEP38

[閉じる] をクリックし、ブラウザを閉じてください。

【電話基本設定】

登録内容を更新しました。
すべての設定を終了後、[登録]ボタンを押すか、DIRECTSTARの再起動を行ってください。設定が有効になります。

【SIPサーバ設定】

SIPサーバ名: blu.odn.ne.jp
SIP-URL: 05000000000@blu.odn.ne.jp

【認証用設定】

IP電話ID: 05000000000
IP電話パスワード: ●●●●●●●●

【接続設定】

市外局番: 03

設定) クリア) 変更前に戻す

このボタンをクリックして設定を登録します。[DIRECTSTARを再起動します。]

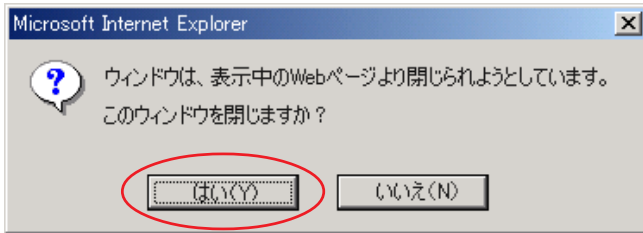
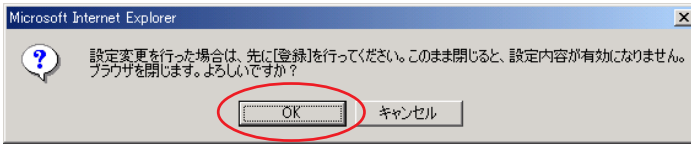
登録

閉じる

トップページへ戻る

Aterm DR302CV 設定マニュアル (ODN IPフォン対応モデム) Windows Me編

このマニュアルでは
Windows Me
ver.4.90.3000
Aterm DR302CV
ファームウェア ver.1.31
を使用しております。



STEP39

左上のメッセージが表示されますので [OK] をクリックします。

さらにブラウザを閉じるメッセージが表示されますので [はい] をクリックします。

以上で IP フォンの設定は終了です。

終了

STEP1

Aterm DR302CV の設定編集、確認を行います。



クイック設定ウィザードは工場出荷時状態でモデムにログインした場合のみ起動します。2回目以降の設定作成、編集、確認は以下の手順に従ってください。

尚、IP フォンの設定編集、確認につきましては P12、STEP31 ~ P15、STEP39 と同様の操作になりますので参考の上、行ってください。

P12、STEP31 ~ P13、STEP33 と同様の手順で [クイック設定 Web] 画面を表示させます。

画面左側の [基本設定] より [基本設定] を選択します。

Aterm DR302CV 設定マニュアル (ODN IPフォン対応モデム) Windows Me編

このマニュアルでは
Windows Me
ver.4.90.3000
Aterm DR302CV
ファームウェア ver.1.31
を使用しております。

STEP2



【動作モード】は【PPPoAモード】
【接続モード】は【常時接続】を選択し
ます。

【設定】をクリックします。

STEP3



【基本設定】より【接続先設定】を選択
します。

Aterm DR302CV 設定マニュアル (ODN IPフォン対応モデム) Windows Me編

このマニュアルでは
Windows Me
ver.4.90.3000
Aterm DR302CV
ファームウェア ver.1.31
を使用しております。

STEP4

[接続先名] に「任意の名前」(例 : odn)
[ユーザー名] に
「ユーザ ID (接続 ID) @odn 」
(例 : zaa00120@odn)
[パスワード] に「ユーザパスワード (接
続パスワード)」を入力します。

[IPアドレスの自動取得] の [使用する]
にチェックを入れます。

[サーバから割り当てられたアドレス]
の [使用する] にチェックを入れます。

[暗号化方法] は [暗号化されていない
パスワード (PAP)] にチェックを入れます。

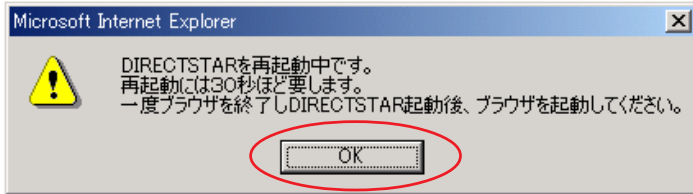
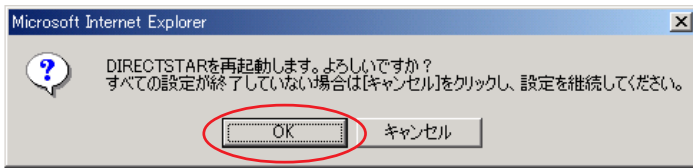
チャレンジハンドシェーク認証プロトコル
(CHAP) でもご利用いただけます。

[設定] をクリックします。

STEP5

[登録] をクリックします。

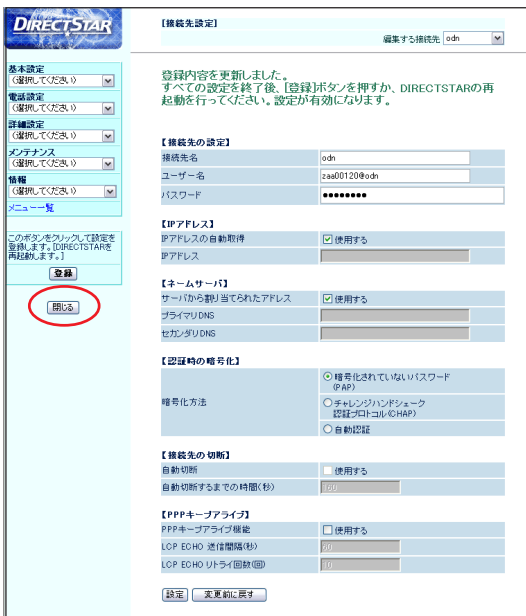
STEP6



設定を有効にするために、モデムを再起動します。

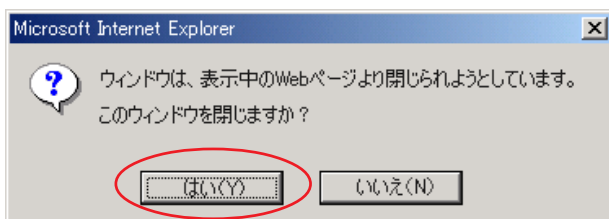
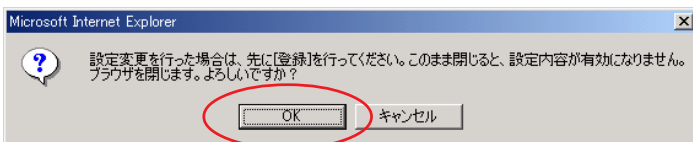
左図の順に [OK] をクリックします。

STEP7



[閉じる] をクリックし、ブラウザを閉じてください。

STEP8



左上のメッセージが表示されますので [OK] をクリックします。

さらにブラウザを閉じるメッセージが表示されますので [はい] をクリックします。

最後に P6、STEP18 ~ P7、STEP19 を参考にホームページの表示を確認してください。

終了