

Aterm DR302CV 設定マニュアル (ODN IP フォン対応モデム) Windows 2000 編

このマニュアルでは
Windows 2000
ver.5.00.2195
Aterm DR302CV
ファームウェア ver.1.31
を使用しております。

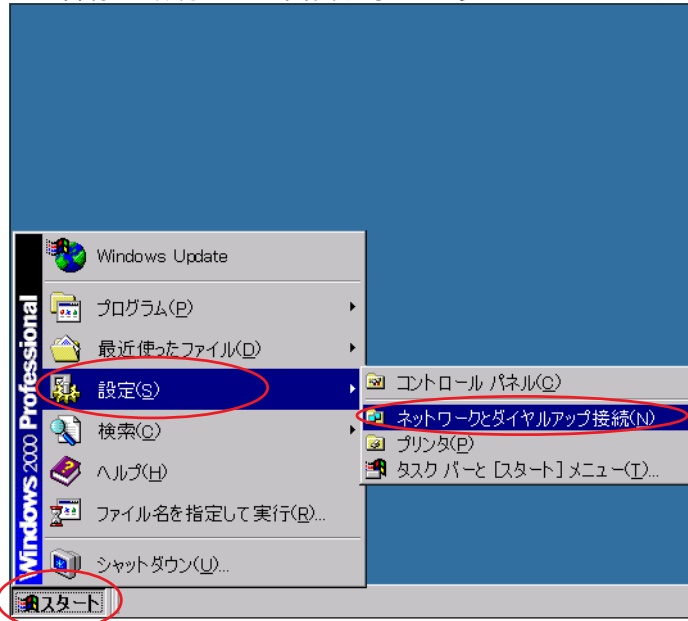
お客様の環境により画面表示が違いますが、ご了承いただけますようお願い致します。

STEP1

最初にネットワークの設定をします。

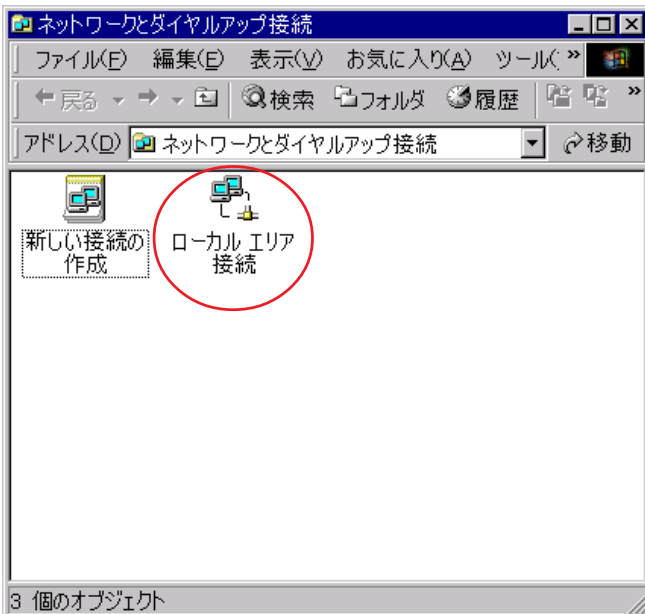
[スタート] [設定] [ネットワークとダイヤルアップ接続] の順でクリックします。

設定に必要な [ユーザ ID (接続 ID)] [ユーザパスワード (接続パスワード)] [DNS アドレス] 等のお客様個別の情報は【ODN サービスご利用のご案内】もしくは【ODN アプリケーションサービスご利用のご案内】をご参照ください。設定の際はお手元にご用意ください。



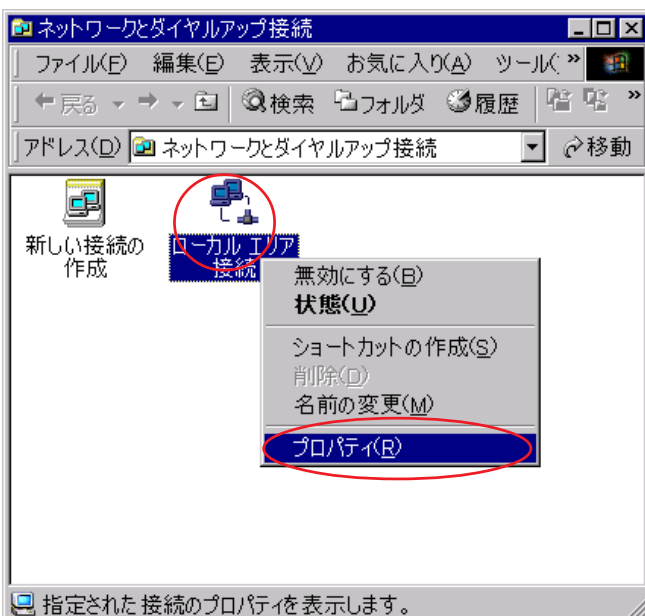
STEP2

[ローカルエリア接続] のアイコンがあることを確認します。



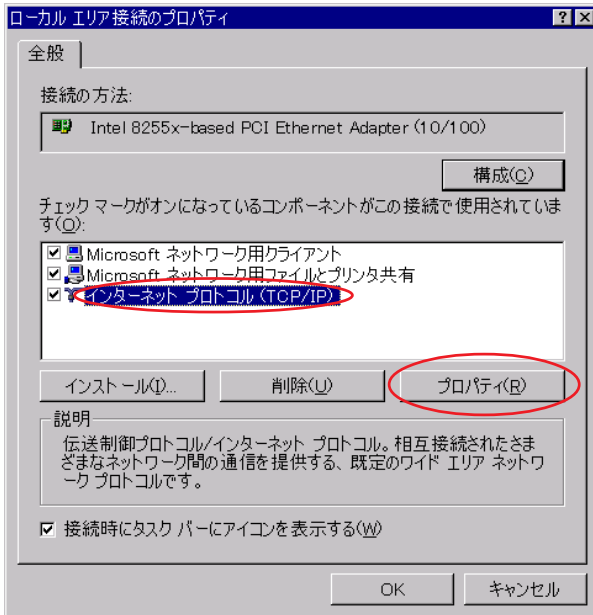
STEP3

[ローカルエリア接続] を右クリックするとメニューが表示されます。
[プロパティ] をクリックします。



Aterm DR302CV 設定マニュアル (ODN IP フォン対応モデム) Windows 2000 編

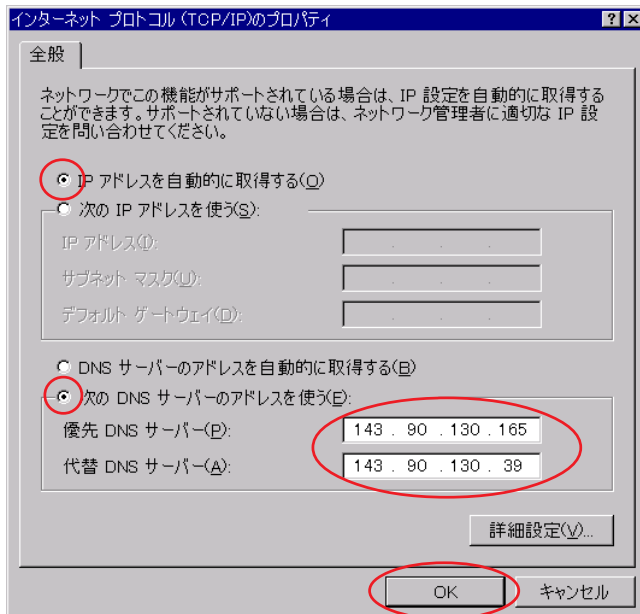
このマニュアルでは
Windows 2000
ver. 5.00.2195
Aterm DR302CV
ファームウェア ver. 1.31
を使用しております。



STEP4

[インターネットプロトコル (TCP/IP)]
を選択し、**[プロパティ]** をクリックし
ます。

このとき左のチェックを外さないようにしてく
ださい。



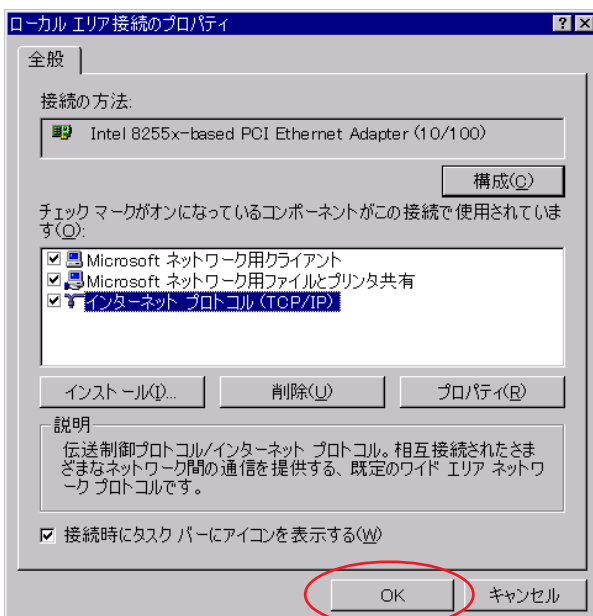
STEP5

[IP アドレスを自動的に取得する] に
チェックを入れます。

**[次の DNS サーバーのアドレスを使
う]** にチェックを入れます。

[優先 DNS サーバー] と **[代替 DNS サー
バー]** に **[DNS アドレス (プライマ
リ)]** **[DNS アドレス (セカンダリ)]** を
それぞれ入力します。

[OK] をクリックします。



STEP6

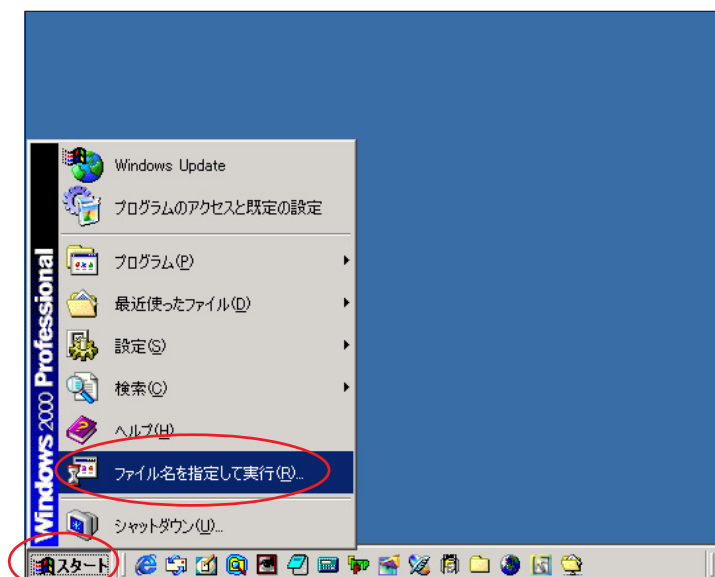
この画面に戻りましたら **[OK]** をク
リックします。



STEP7

この画面に戻りましたら画面右上の×をクリックして閉じます。

以上でネットワークの設定は終了です。



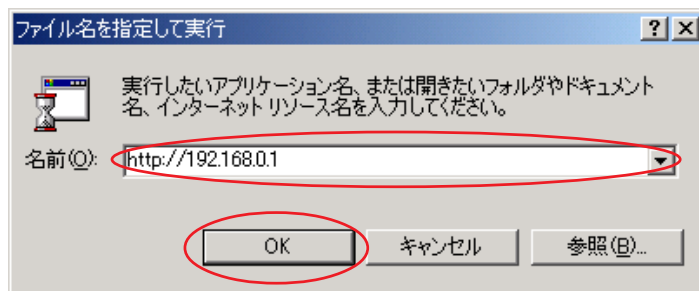
STEP8

Aterm DR302CV のクイック設定ウィザードで設定を行います。

クイック設定ウィザードとは、初めてモデムの電源を入れた状態(工場出荷時の状態)で一度だけ行う設定のことです。

[スタート] [ファイル名を指定して実行] の順でクリックします。

STEP9



[名前] に「http://192.168.0.1」(半角小文字)と入力し、[OK]をクリックします。

Aterm DR302CV 設定マニュアル (ODN IP フォン対応モデム) Windows 2000 編

このマニュアルでは
Windows 2000
ver.5.00.2195
Aterm DR302CV
ファームウェア ver.1.31
を使用しております。

Aterm DR302CV — 【管理者パスワードの初期設定】

DIRECTSTARは、第三者による不意のアクセスや設定変更を防止するため、管理者パスワードを入力してはじめてアクセスできるようになっています。パスワードに使用できるのは半角英数字、ハイフン、アンダースコアのみです。名前や生年月日など、他人から類推されやすい単語を用いることはお控えください。

【管理者パスワードの初期設定】

パスワード
パスワード再入力
<input type="button" value="設定"/>	

STEP10

【パスワード】と【パスワード再入力】に「任意のパスワード」を半角で入力し【設定】をクリックします。

ここでのパスワードはユーザパスワード(接続パスワード)ではありません。Aterm DR302CVの設定画面にログインするためのものですのでお客様のお好きなパスワードを設定してください。今後の設定ログインはここで設定したパスワードで行いますので大切に管理してください。

パスワードを入力すると「*」で表示されます。

クイック設定ウィザード(接続設定)

接続に必要な最低限の設定を行います。

接続事業者毎にカスタマイズされた設定を行います。ご利用になる環境に合わせて、設定パターンをお選びください。

【設定パターン】

設定パターン

接続先の設定を行います。

プロバイダから提供された情報を入力してください。

【接続先の設定】

接続先名	odn
ユーザー名	zaa00120@odn
パスワード

STEP11

【設定パターン】は【設定1】を選択します。

【接続先名】に「任意の名前」(例: odn)

【ユーザー名】に

「ユーザID(接続ID)@odn」

(例: zaa00120@odn)

【パスワード】に「ユーザパスワード(接続パスワード)」を入力します。

【設定】をクリックします。

クイック設定ウィザード(電話設定)

IP電話を使用するために必要な最低限の設定を行います。IP電話の設定情報が手元に無い場合は、入力せずに設定ボタンを押してください。

【SIPサーバ設定】

SIPサーバ名	
SIP-URL	

【認証用設定】

IP電話ID	
IP電話パスワード	

【拡張設定】

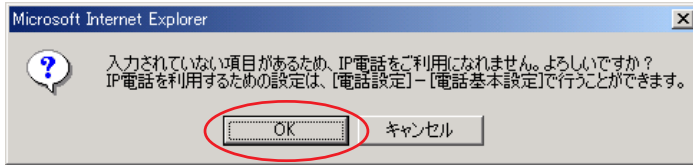
市外局番	
------	--

STEP12

何も入力せずに【設定】をクリックします。

既にIPフォンの設定情報(IP電話パスワード、IP電話番号等)をお持ちの方はP12、STEP32を参考に情報を入力してください。

STEP13



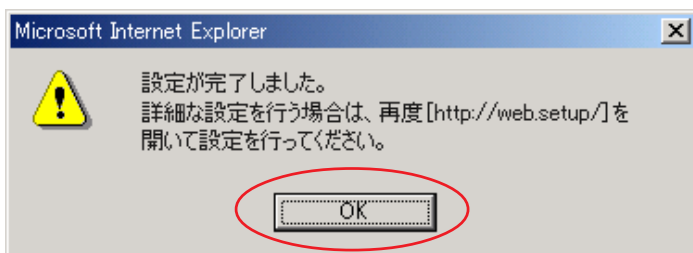
[OK] をクリックします。

この画面が表示されない場合はそのままSTEP14へお進みください。



STEP14

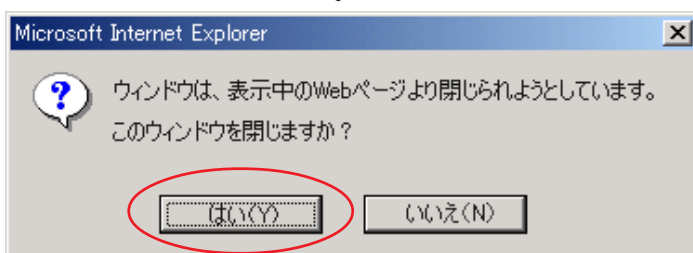
モデムの再起動を行っています。
再起動が終了するとメッセージが表示されますのでそれまで30秒ほどお待ちください。



STEP15

モデムの再起動が終わると左上のメッセージが表示されますので [OK] をクリックします。

さらにブラウザを閉じるメッセージが表示されますので [はい] をクリックします。

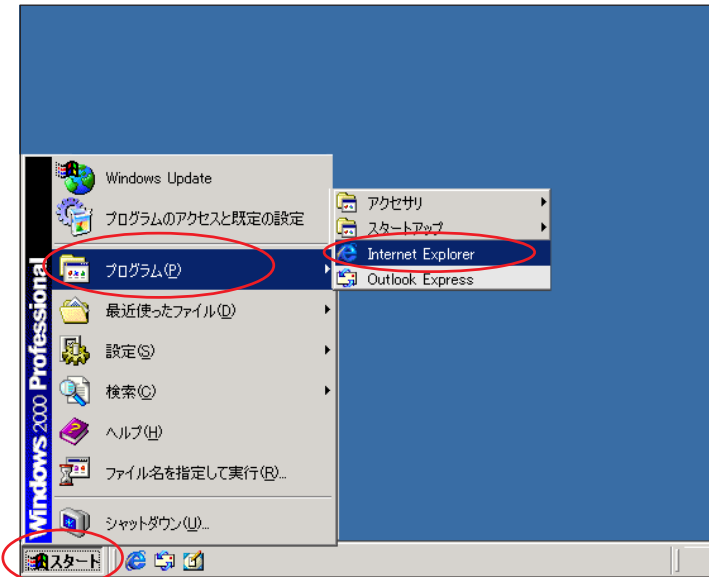


以上でクイック設定ウィザードによる接続設定は終了です。

STEP16

ホームページを見ることができるか確認します。

[スタート] [プログラム]
[Internet Explorer] の順でクリックし、
Internet Explorer のアドレス欄に
「http://www.odn.ne.jp」と入力し、アクセ
スしてください。



STEP17

ODN のホームページが表示されましたら正常に設定されたこととなります。

クイック設定ウィザードによる設定は終了ですが以上の手順で「ホームページが表示されない」、「設定内容を変更したい」といった場合にはP14、STEP1以降をご覧ください。

引き続き IP フォンの設定を行います。

ODN IP フォンの申込みをされていない方は [会員サポート] の [ユーザー情報確認・変更] をクリックします。

既に ODN IP フォンの申込みを済まされている方は P11、STEP29 へお進みください。



STEP18

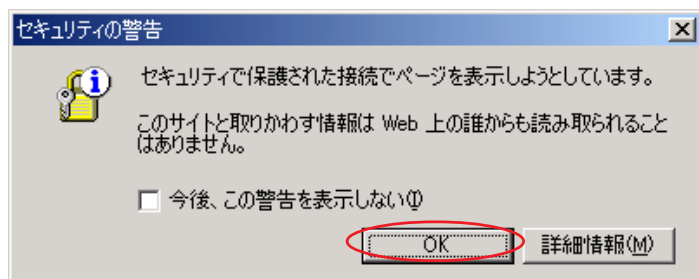
[ODN IP フォンの申込み] をクリック
します。

以下P10、STEP27までの操作でIPフォンサービス
がご契約に追加されますのでご注意ください。
また契約約款をよくお読みになった上でお申込み
ください。

The screenshot shows the ODN website interface. The main navigation bar includes 'ODN', a search box, and a '検索 Google' button. Below the navigation bar, there are several tabs: 'ODNからのお知らせ', 'お申込みについて', '接続プランのご案内', '各種サービスのご案内', 'アクセスポイント', and '会員サポート'. The 'お申込みについて' tab is selected. The main content area is titled '各種お手続き' and contains several categories of links. The 'ODN IPフォンの申込み' link is circled in red. Other categories include 'パスワード・ニックネーム設定', 'サービス設定ツール', '付加サービスの申込み受付', 'ご契約内容の変更', 'ご利用時間照会', and '独自ドメインサービス設定'. At the bottom of the page, there is a footer with '個人情報に対するODNの取り扱い' and '日本テレコム' logo.

STEP19

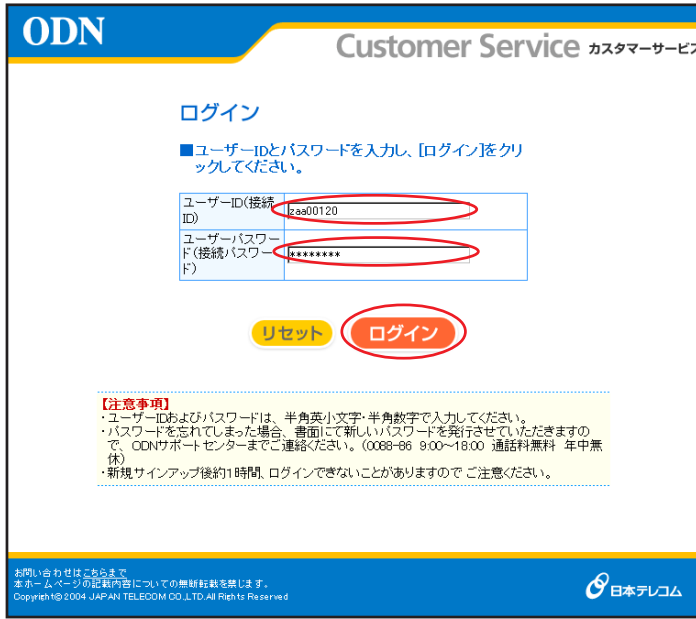
[OK] をクリックします。



この画面が表示されない場合はそのままSTEP20へ
お進みください。

Aterm DR302CV 設定マニュアル (ODN IPフォン対応モデム) Windows 2000 編

このマニュアルでは
Windows 2000
ver.5.00.2195
Aterm DR302CV
ファームフェア ver.1.31
を使用しております。



STEP20

[ユーザーID (接続ID)] に「ユーザ ID (接続ID)」、[ユーザーパスワード (接続パスワード)] に「ユーザパスワード (接続パスワード)」を入力し、[ログイン] をクリックします。

パスワードを入力すると「*」で表示されます。



STEP21

[ご利用上の注意] をよくお読みになった上で [次へ] をクリックします。

左図が表示されない場合は、STEP22にお進みください。

また、次の画面でアンケートが表示された場合は、任意でお答え頂いた後、STEP22にお進みください。



STEP22

「ODN IPフォン」の [お申し込みはこちら] をクリックします。

本マニュアルは「ADSL」コース24Mをサンプルとしております。

尚、お客様のご契約状態によっては左図と表記が異なりますのでご了承ください。

Aterm DR302CV 設定マニュアル (ODN IPフォン対応モデム) Windows 2000 編

このマニュアルでは
Windows 2000
ver.5.00.2195
Aterm DR302CV
ファームウェア ver.1.31
を使用しております。

ODN Customer Service カスタマーサービス

ログアウト カスタマーサービスTOP ようこそ 〇〇 〇〇さん 最終ログイン: 2004/08/08 11:53

ODN WEB メール

ODN IPフォンお申込み

【サービス内容】
ODN IPフォンはODNが提供する、IP(インターネットプロトコル)技術を利用した音声電話サービスです。
ご契約のお客さまには、「060」で始まる専用の電話番号が付与され、良品買かつ低廉な通話料金で全国どこでも電話サービスをご利用いただけます。

【ご利用料金】

月額基本料金	「ADSL」コース 40M/24M/1M 「フレック」ADSL」コース、「Eフレック」コース 「TEPCOのみ」コース、「アクセスコミュファ」コース	標準サービス
初期費用	ODN ADSLプラン 1M/8M/12M、J-DSL 「フレック」ADSL」タイププラン、「フレック」ADSL」プラン 「TEPCOのみ」プラン、「アクセスコミュファ」プラン 「Eフレック」プラン ベーシックプラン(「フレック」ADSL」利用時) 「メール」コース	210円
初期費用		無料

*「メール」コースでIPフォンをご利用いただく、ODN IPフォンバンク電箱105円でご利用いただけます。
*利用料金は日割りにて計算されます。
*料金表示は税込み表示となります。また、端数切捨ての上、ご請求することがありますので、請求額が料金表示と異なる場合があります。

通話方法(通話先)	通話料
IP電話 ODN IPフォン・KDDI-IP電話・POINT Phoneなど	無料
固定電話 固定電話・固定電話・固定電話	8.4円/3分 *1
国内一般電話	8.4円/3分 *1
携帯電話	18.8円/1分 *2
PHS	10.5円/1分 *2 + 10.5円/1通話
国際電話	9円/1分 *2 ~ (税込み/国際電話は非課税)

*1 通話単位は、3分になります。3分に満たない場合にも、3分として料金がかかります。
*2 通話単位は、1分になります。1分に満たない場合にも、1分として料金がかかります。

【注意事項】

- ODN IPフォンの契約は、日本テレコム株式会社の「IP電話サービス約款」によるものとします。
- ODN IPフォンをご利用になるには、弊社指定のIP電話対応機器もしくはNTT東日本・NTT西日本のIP電話対応機器が必要となります。
- ODN IPフォンのご利用に際しては、上り/下り共に500Kbps以上のリンク速度であることを推奨いたします。
- 携帯電話・PHSとODN IPフォンの発信音が可能です。(PHSのうち、ASTELグループからの着信はできません。)
- ODN提携IP電話(有料接続)、携帯電話、PHSから、ODN IPフォンへ発信する際は、各ODN提携IP電話事業者(有料接続)、携帯電話事業者、PHS事業者の設定する料金をご参照ください。

【「メール」コースの方はご確認ください】

- ODN IPフォンをご利用になる場合、「メール」コースの他に、「フレック」ADSL」コース、「Eフレック」コース、「TEPCOのみ」コース、「アクセスコミュファ」コース等のODN IPフォン対応コースをご契約いただく必要があります。
- コードレスフォン付IP電話アダプタをレンタルしている場合、「メール」コースでODN IPフォンをお申込みいただくことで複数のIP電話番号をご利用いただけます。(コードレスフォン付IP電話アダプタは「フレック」ADSL」コース、「Eフレック」コース、「TEPCOのみ」コース、「アクセスコミュファ」コースのみレンタル可能です。)

お問い合わせはこちら
本ホームページの記載内容についての無料転載を禁じます。
Copyright © 2004 JAPAN TELECOM CO., LTD. All Rights Reserved

STEP23

表示内容を確認の上で[次へ]をクリックします。



STEP24

ODN Customer Service カスタマーサービス

ログアウト カスタマーサービスTOP ようこそ 〇〇 〇〇さん 最終ログイン: 2004/08/08 11:51

ODN WEB メール

ODN IPフォンお申込み

■ ODN IPフォンをご利用になるには、IP電話対応ADSLモデムをレンタルしていただく必要があります。
IP電話対応ADSLモデムをレンタルされていますか?

既にレンタル中 レンタルを希望する
レンタルを希望される場合は、連絡先電話番号を入力してください。

連絡先電話番号

【注意事項】

- ODN IPフォンをご利用になる場合は、弊社指定のIP電話モデムが必要となります。
- IP電話モデムのレンタル料は818円/月(税込み)となります。
- 新たに「IP電話モデム」のレンタルを希望する場合は、変更手数料210円(税込み)がかかります。

お問い合わせはこちら
本ホームページの記載内容についての無料転載を禁じます。
Copyright © 2004 JAPAN TELECOM CO., LTD. All Rights Reserved

[既にレンタル中]にチェックが入っていることを確認の上で、[次へ]をクリックします。

Aterm DR302CV 設定マニュアル (ODN IP フォン対応モデム) Windows 2000 編

このマニュアルでは
Windows 2000
ver.5.00.2195
Aterm DR302CV
ファームフェア ver.1.31
を使用しております。



STEP25

ご希望の IP 電話番号を選択した上で
[確認する] をクリックします。



STEP26

表示された内容を確認した上で [申し込む] をクリックします。

注意！

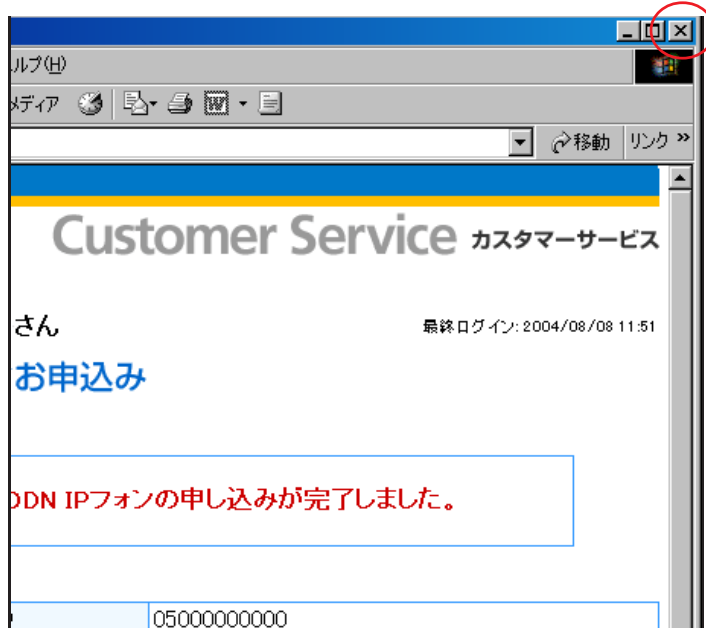
今後 IP 電話番号の変更はできませんので
ご注意ください。



STEP27

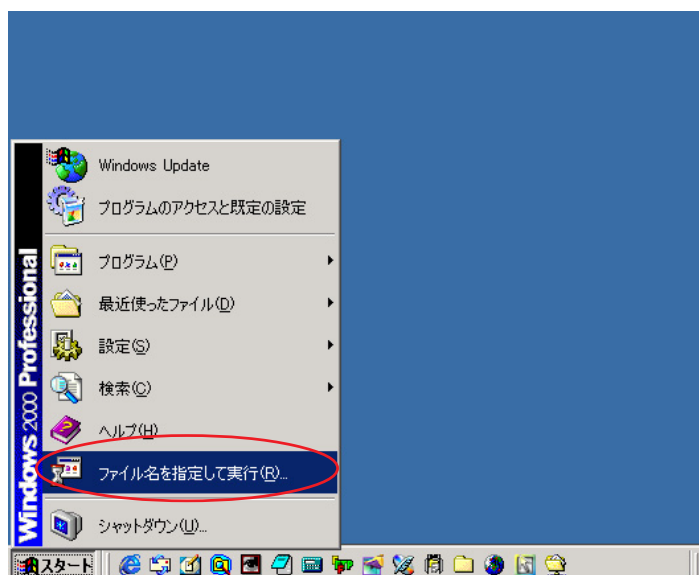
この画面に表示される情報はお客様が IP
フォンをご利用の際に必要な情報となり
ます。必ずメモを取ってください。

画面左上の [ログアウト] を押します。



STEP28

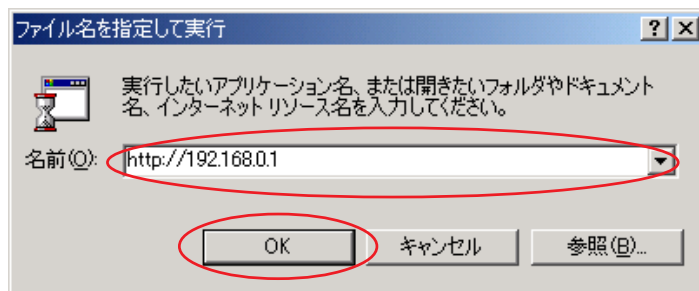
画面右上の×をクリックして閉じます。



STEP29

[スタート] [ファイル名を指定して実行] の順でクリックします。

STEP30



[名前] に「http://192.168.0.1」(半角小文字)と入力し、[OK] をクリックします。

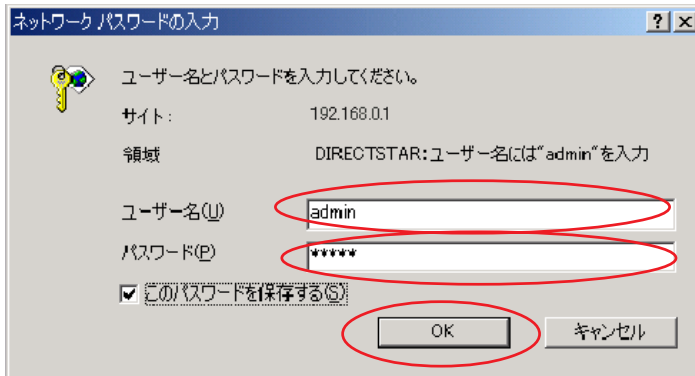
STEP31

管理者用の ID とパスワードを入力します。

[ユーザー名]に「admin」、
[パスワード]にクイック設定ウィザード
(P4、STEP10)で設定した「任意のパス
ワード」を入力します。

[OK]をクリックします。

パスワードを入力すると「*」で表示されます。



STEP32

[クイック設定 Web]の画面が表示され
ます。

画面左側の [電話設定] より [電話基
本設定] を選択します。



STEP33

[SIP サーバ名]に「SIP サーバ名」、
[SIP-URL]に「SIP-URL」、
[IP 電話 ID]に「IP 電話番号」、
[IP 電話パスワード]に「IP 電話パス
ワード」、
[市外局番]に「ご利用のの市外局番」
を入力します。

[設定]をクリックします。

パスワードを入力すると「*」で表示されます。



Aterm DR302CV 設定マニュアル (ODN IP フォン対応モデム) Windows 2000 編

このマニュアルでは
Windows 2000
ver.5.00.2195
Aterm DR302CV
ファームウェア ver.1.31
を使用しております。

STEP34

【電話基本設定】

登録内容を更新しました。
すべての設定を終了後、[登録]ボタンを押すか、DIRECTSTARの再起動を行ってください。設定が有効になります。

【SIPサーバ設定】

SIPサーバ名	blu.odn.ne.jp
SIP-URL	05000000000@blu.odn.ne.jp

【認証用設定】

IP電話ID	05000000000
IP電話パスワード	*****

【登録設定】

市外局番	03
------	----

設定 クリア 変更前に戻す

閉じる

トップページへ戻る

[登録] をクリックします。

STEP35

Microsoft Internet Explorer

DIRECTSTARを再起動します。よろしいですか？
すべての設定が終了していない場合は[キャンセル]をクリックし、設定を継続してください。

OK キャンセル

設定を有効にするために、モデムを再起動します。

左図の順に [OK] をクリックします。

Microsoft Internet Explorer

警告

DIRECTSTARを再起動中です。
再起動には30秒ほど要します。
一度ブラウザを終了しDIRECTSTAR起動後、ブラウザを起動してください。

OK

STEP36

【電話基本設定】

登録内容を更新しました。
すべての設定を終了後、[登録]ボタンを押すか、DIRECTSTARの再起動を行ってください。設定が有効になります。

【SIPサーバ設定】

SIPサーバ名	blu.odn.ne.jp
SIP-URL	05000000000@blu.odn.ne.jp

【認証用設定】

IP電話ID	05000000000
IP電話パスワード	*****

【登録設定】

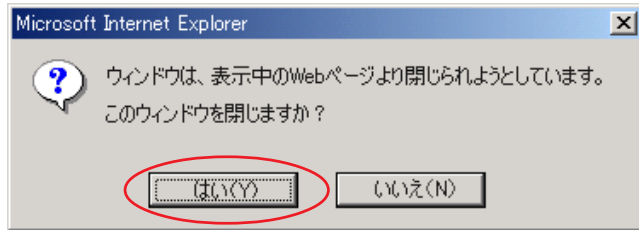
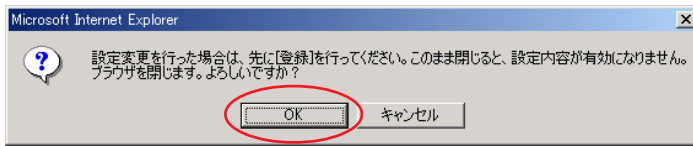
市外局番	03
------	----

設定 クリア 変更前に戻す

閉じる

トップページへ戻る

[閉じる] をクリックし、ブラウザを閉じてください。



STEP37

左上のメッセージが表示されますので [OK] をクリックします。

さらにブラウザを閉じるメッセージが表示されますので [はい] をクリックします。

以上で IP フォンの設定は終了です。

終了

STEP1

Aterm DR302CV の設定編集、確認を行います。



クイック設定ウィザードは工場出荷時状態でモデムにログインした場合のみ起動します。2回目以降の設定作成、編集、確認は以下の手順に従ってください。

尚、IP フォンの設定編集、確認につきましては P11、STEP29 ~ P14、STEP37 と同様の操作になりますので参考の上、行ってください。

P11、STEP29 ~ P12、STEP31 と同様の手順で [クイック設定 Web] 画面を表示させます。

画面左側の [基本設定] より [基本設定] を選択します。

STEP2



【動作モード】は【PPPoAモード】
【接続モード】は【常時接続】を選択し
ます。

【設定】をクリックします。

STEP3



【基本設定】より【接続先設定】を選択
します。

Aterm DR302CV 設定マニュアル (ODN IP フォン対応モデム) Windows 2000 編

このマニュアルでは
Windows 2000
ver.5.00.2195
Aterm DR302CV
ファームウェア ver.1.31
を使用しております。

STEP4

[接続先名] に「任意の名前」(例 : odn)
[ユーザー名] に
「ユーザ ID (接続 ID) @odn 」
(例 : zaa00120@odn)
[パスワード] に「ユーザパスワード (接
続パスワード)」を入力します。

[IP アドレスの自動取得] の [使用する]
にチェックを入れます。

[サーバから割り当てられたアドレス]
の [使用する] にチェックを入れます。

[暗号化方法] は [暗号化されていない
パスワード (PAP)] にチェックを入れます。

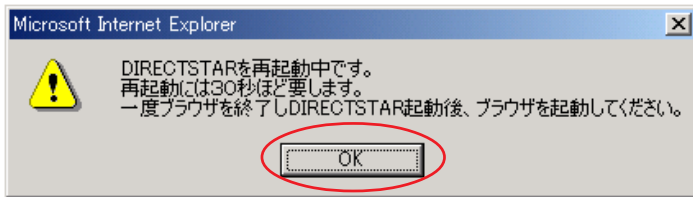
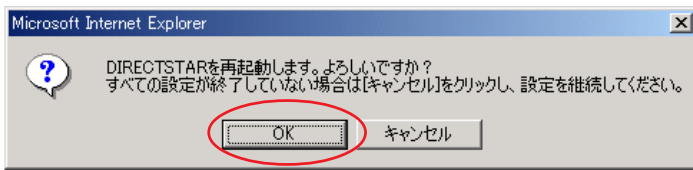
チャレンジハンドシェーク認証プロトコル
(CHAP) でもご利用いただけます。

[設定] をクリックします。

STEP5

[登録] をクリックします。

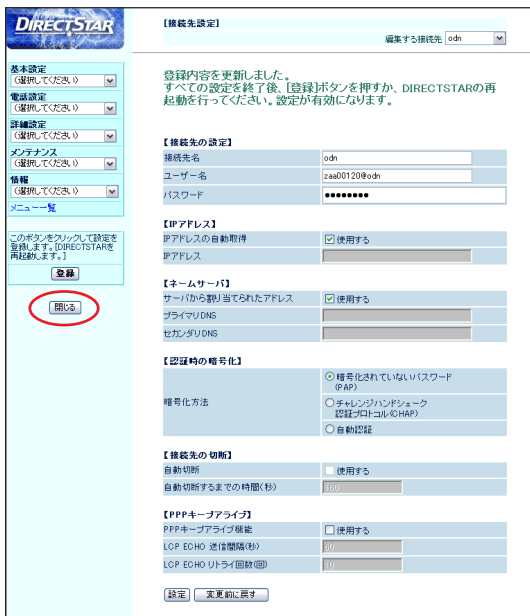
STEP6



設定を有効にするために、モデムを再起動します。

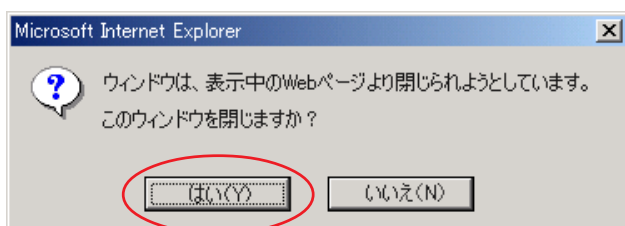
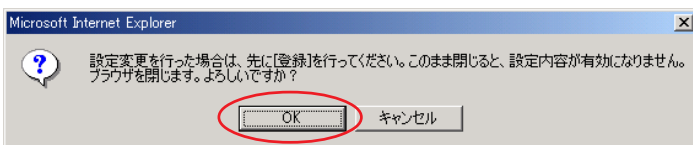
左図の順に [OK] をクリックします。

STEP7



[閉じる] をクリックし、ブラウザを閉じてください。

STEP8



左上のメッセージが表示されますので [OK] をクリックします。

さらにブラウザを閉じるメッセージが表示されますので [はい] をクリックします。

最後に P6、STEP16 ~ STEP17 を参考にホームページの表示を確認してください。

終了