

Aterm WD701CV 設定マニュアル (ODN IPフォン対応モデム) Windows Me編

このマニュアルでは
Windows Me
ver.4.90.3000
Aterm WD701CV
ファームウェア ver.1.05
を使用しております。

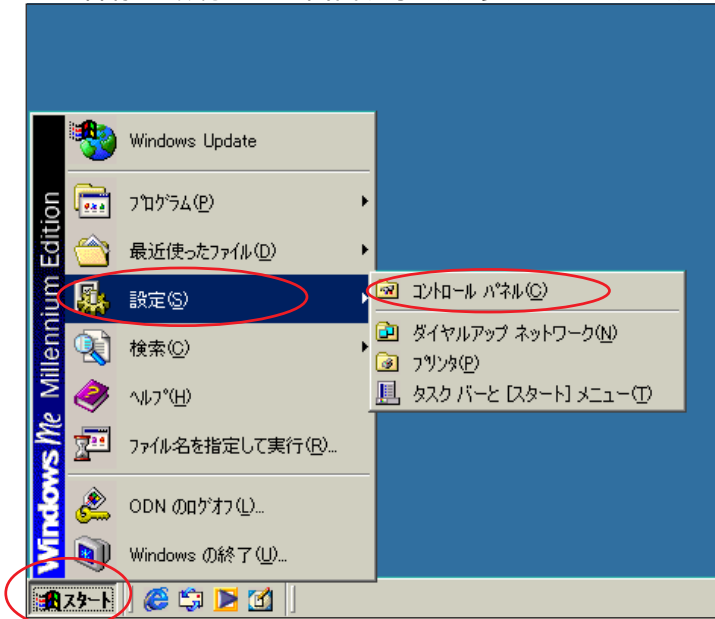
[779]

お客様の環境により画面表示が違いますが、ご了承いただけますようお願い致します。

STEP1

最初にネットワークの設定をします。

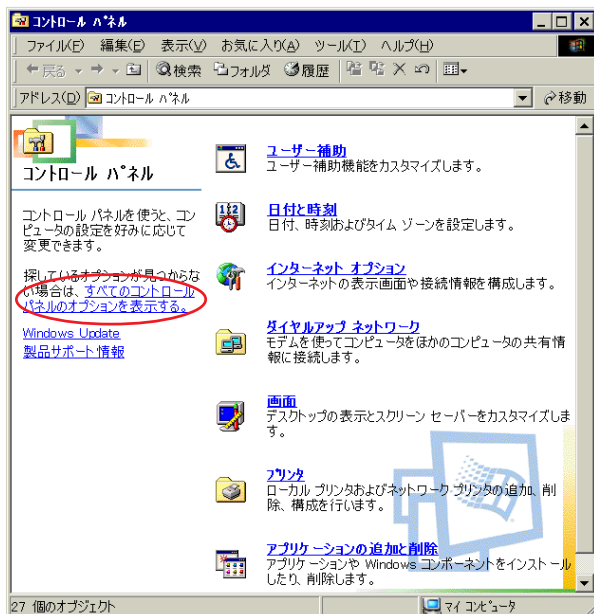
[スタート] [コントロールパネル]の
順でクリックします。



設定に必要な [ユーザ ID (接続 ID)] [ユーザパスワード (接続パスワード)] [DNS アドレス] 等のお客様個別の情報は【ODNサービスご利用のご案内】もしくは【ODNアプリケーションサービスご利用のご案内】をご参照ください。設定の際はお手元にご用意ください。

STEP2

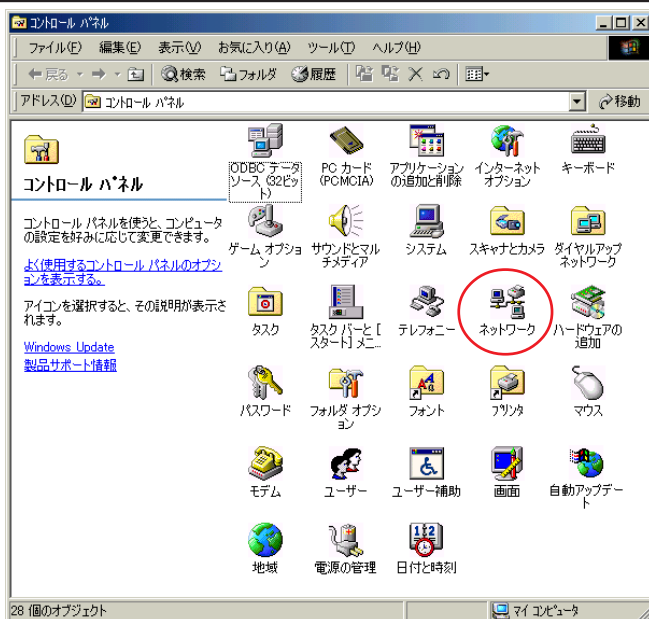
画面左の [すべてのコントロールパネルのオプションを表示する] をクリックします。

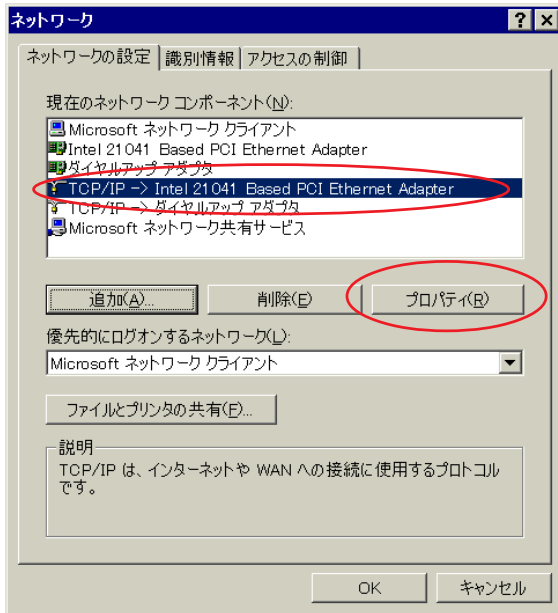


この画面にならない場合はSTEP3へお進みください。

STEP3

[ネットワーク] をダブルクリックします。





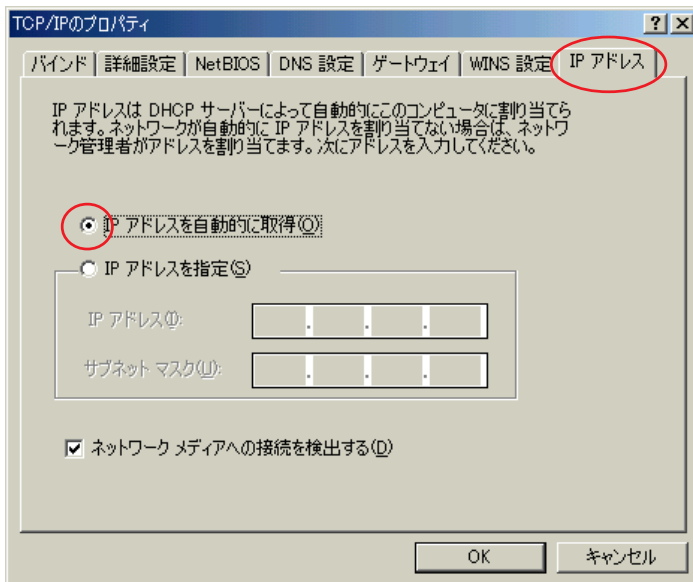
STEP4

[お客様のご使用されているネットワークカードの名称がついた TCP/IP] を選択し、[プロパティ] をクリックします。

ご注意!

当マニュアルでは有線LAN接続のみを対象としています。無線LAN機能をご利用の場合は、モデムに同梱されている【つなぎ方ガイド】をご参照ください。

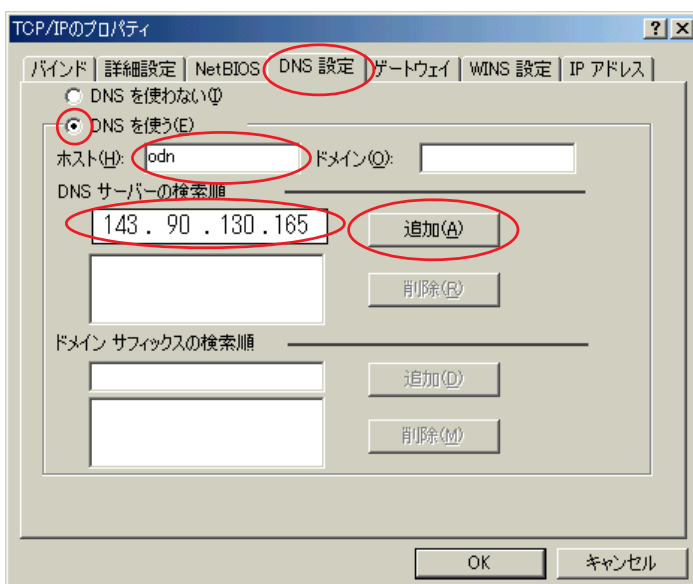
[TCP/IP->ダイヤルアップアダプタ] は使用しないので注意してください。



STEP5

[IP アドレス] をクリックします。

[IP アドレスを自動的に取得] にチェックを入れます。

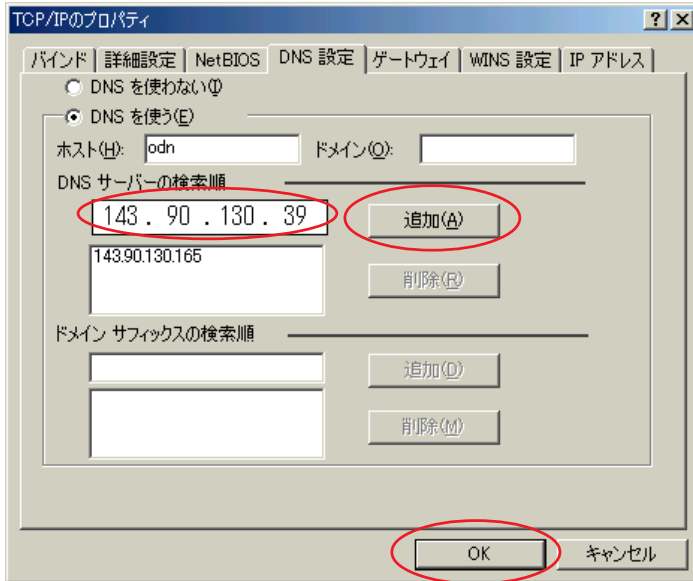


STEP6

[DNS 設定] をクリックします。

[DNS を使う] にチェックを入れ、[ホスト] に「odn」と入力します。

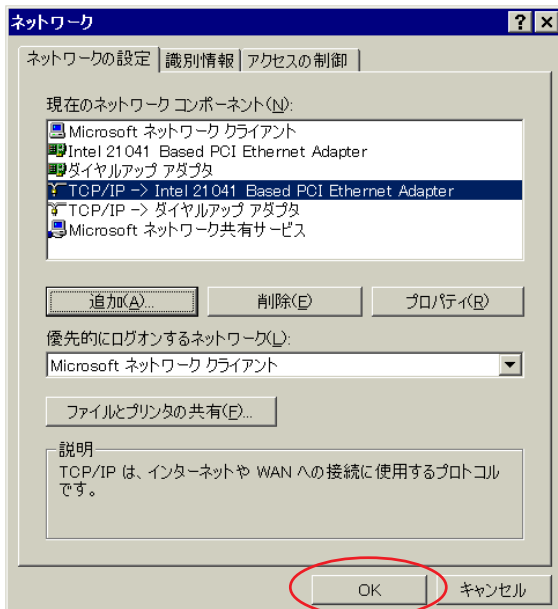
[DNS サーバーの検索順] に「DNS アドレス (プライマリ)」を入力し、[追加] をクリックします。



STEP7

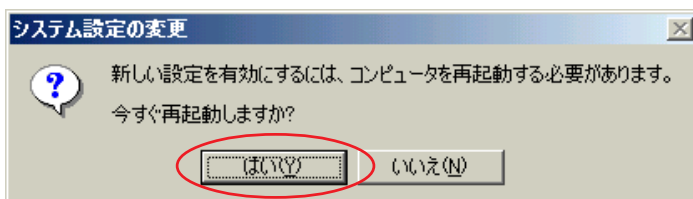
次に [DNS サーバーの検索順] に「DNS アドレス (セカンダリ)」を入力し、[追加] をクリックします。

[OK] をクリックします。



STEP8

この画面に戻りましたら [OK] をクリックします。

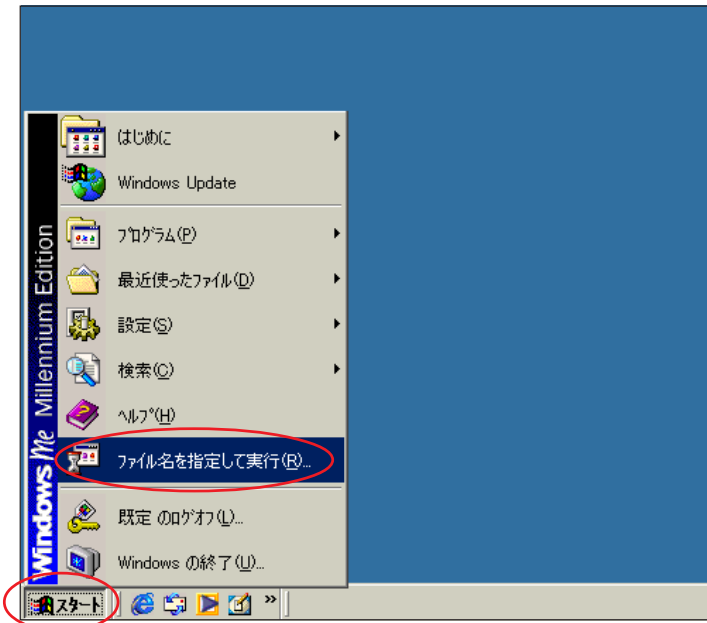


STEP9

設定を有効にするために Windows を再起動します。

[はい] をクリックします。

以上でネットワークの設定は終了です。



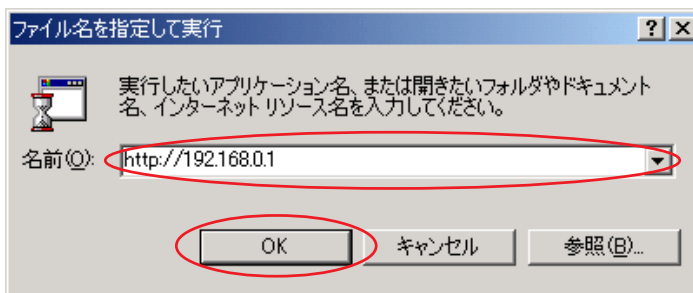
STEP10

Aterm WD701CV のクイック設定ウィザードで設定を行います。

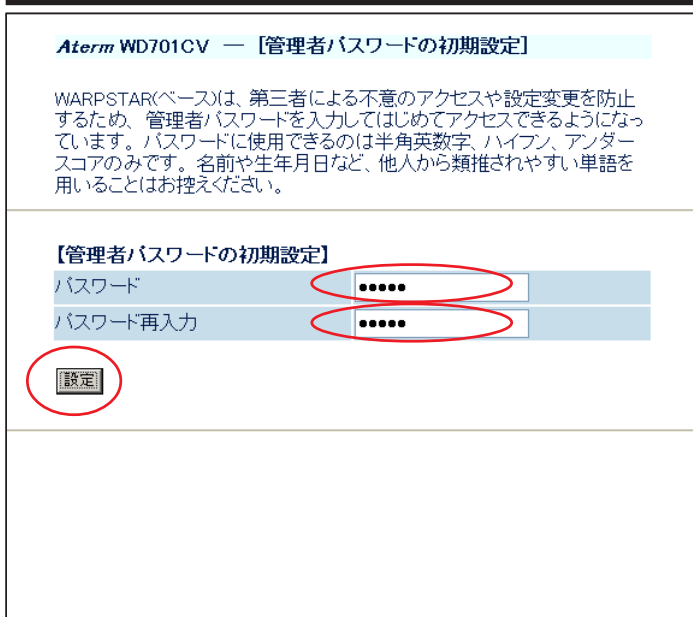
クイック設定ウィザードとは、初めてモデムの電源を入れた状態(工場出荷時の状態)で一度だけ行う設定のことです。

[スタート] [ファイル名を指定して実行]の順でクリックします。

STEP11



[名前]に「http://192.168.0.1」(半角小文字)と入力し、[OK]をクリックします。

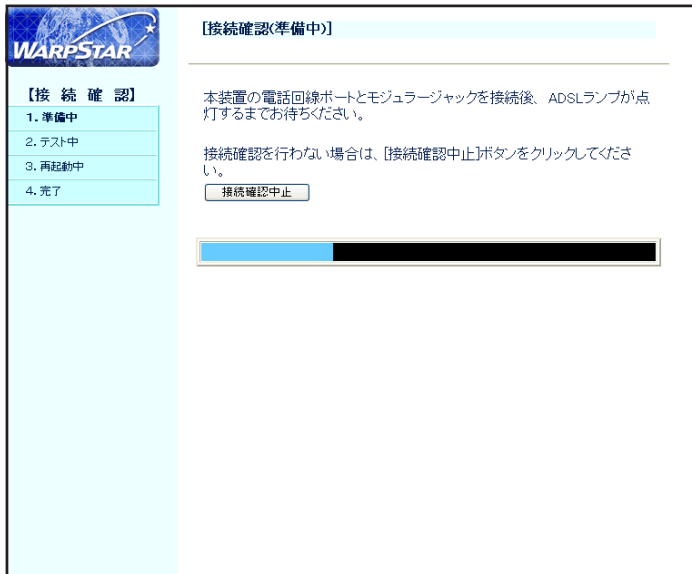


STEP12

[パスワード]と[パスワード再入力]に「任意のパスワード」を半角で入力し[設定]をクリックします。

ここでのパスワードはユーザパスワード(接続パスワード)ではありません。Aterm WD701CVの設定画面にログインするためのものですのでお客様のお好きなパスワードを設定してください。今後の設定ログインはここで設定したパスワードで行いますので大切に管理してください。

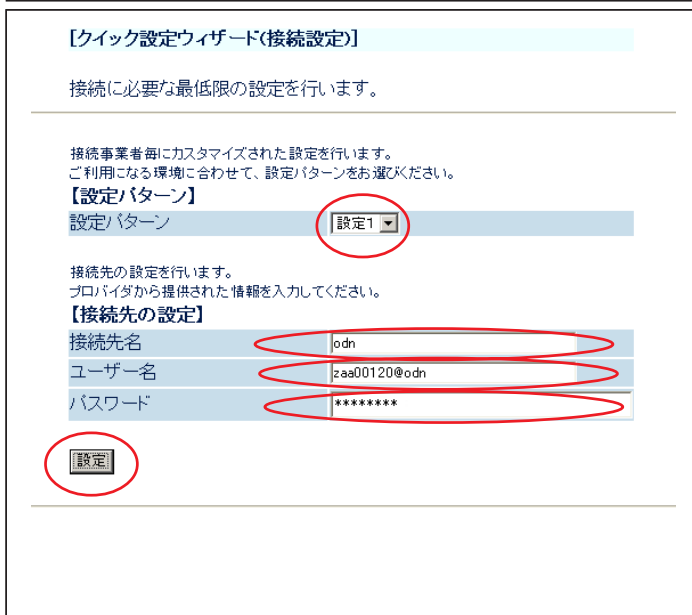
パスワードを入力すると「*」で表示されます。



STEP13

接続確認が終了すると、自動でSTEP14の画面へ遷移します。

接続確認が終了しない場合は、モデムの配線をご確認後、ADSLランプが点灯しているかご確認ください。[接続確認中止]をクリックすると引き続きSTEP14以降の設定が可能となりますが、インターネットへの接続及び、IPフォンのご利用ができない場合がございますのでご注意ください。



STEP14

[設定パターン]は[設定1]を選択します。

[接続先名]に「任意の名前」(例: odn)

[ユーザー名]に

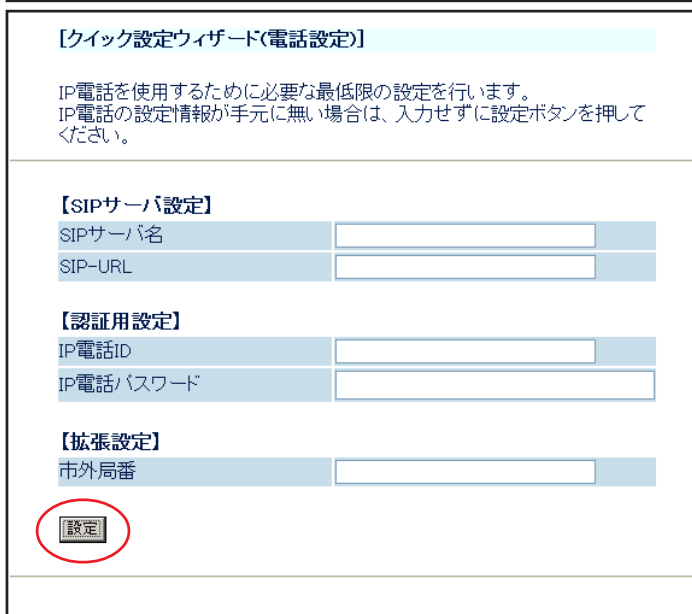
「ユーザID(接続ID)@odn」

(例: zaa00120@odn)

[パスワード]に「ユーザパスワード(接続パスワード)」を入力します。

[設定]をクリックします。

パスワードを入力すると「*」で表示されます。

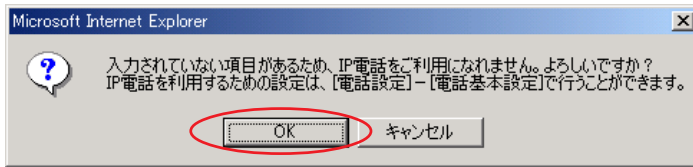


STEP15

何も入力せずに[設定]をクリックします。

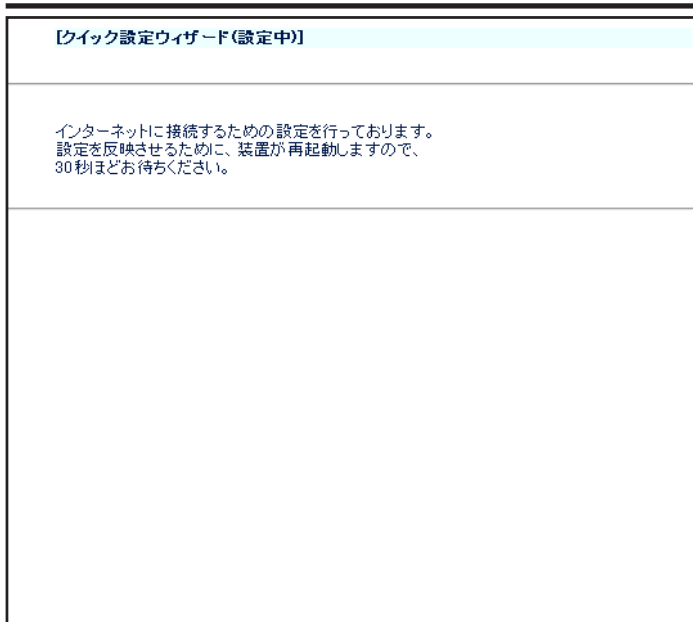
既にIPフォンの設定情報(IP電話パスワード、IP電話番号等)をお持ちの方はP13、STEP36を参考に情報を入力してください。

STEP16



[OK] をクリックします。

この画面が表示されない場合はそのままSTEP17へお進みください。



STEP17

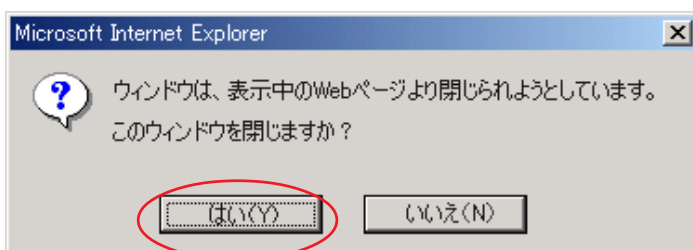
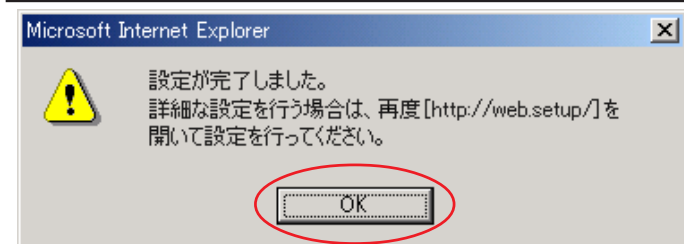
モデムの再起動を行っています。
再起動が終了するとメッセージが表示されますのでそれまで30秒ほどお待ちください。

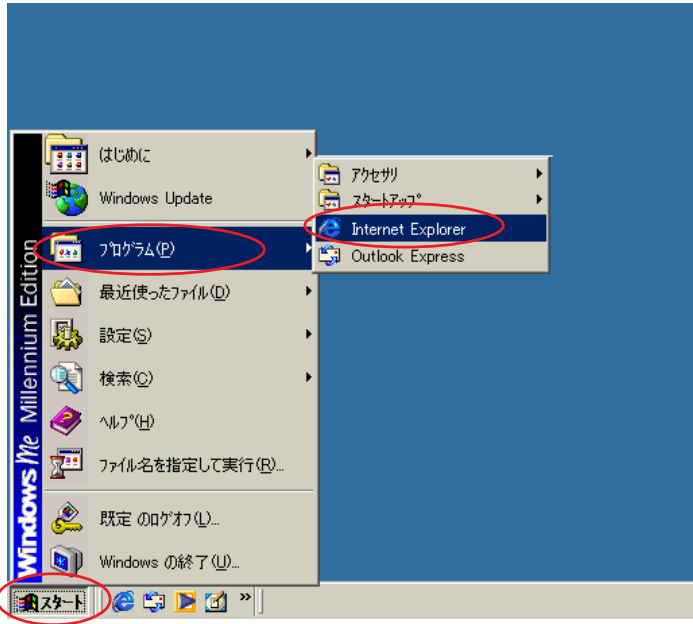
STEP18

モデムの再起動が終わると左上のメッセージが表示されますので [OK] をクリックします。

さらにブラウザを閉じるメッセージが表示されますので [はい] をクリックします。

以上でクイック設定ウィザードによる接続設定は終了です。





STEP19

ホームページを見ることができるか確認します。

[スタート] [プログラム] [Internet Explorer] の順でクリックし、Internet Explorer のアドレス欄に「<http://www.odn.ne.jp>」と入力し、アクセスしてください。

STEP20

ODN のホームページが表示されましたら正常に設定されたこととなります。

クイック設定ウィザードによる設定は終了ですが以上の手順で「ホームページが表示されない」、「設定内容を変更したい」といった場合には P15 以降をご覧ください。

引き続き IP フォンの設定を行います。

ODN IP フォンの申込みをされていない方は [会員サポート] の [ユーザー情報確認・変更] をクリックします。

既に ODN IP フォンの申込みを済まされている方は P12、STEP32 へお進みください。



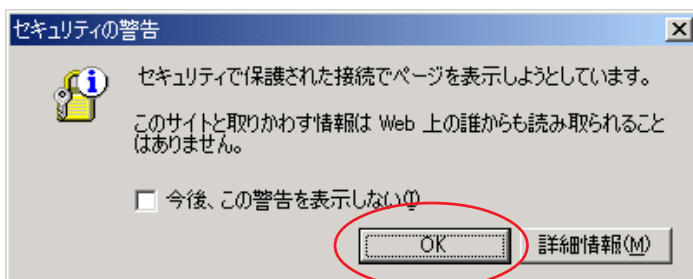
STEP21



[ODN IP フォンの申込み] をクリック
します。

以下P11、STEP30までの操作でIPフォンサービス
がご契約に追加されます。お客様の契約コース・
プランによっては月額使用料が発生しますのでご
注意ください。
また、契約約款を良くお読みになった上でお申し
込みください。

STEP22



[OK] をクリックします。

この画面が表示されない場合はそのまま P 9、
STEP23 へお進みください。

Aterm WD701CV 設定マニュアル (ODN IPフォン対応モデム) Windows Me編

このマニュアルでは
Windows Me
ver.4.90.3000
Aterm WD701CV
ファームウェア ver.1.05
を使用しております。

STEP23

[ユーザー ID (接続 ID)] に「ユーザ ID (接続 ID)」、[ユーザーパスワード (接続パスワード)] に「ユーザパスワード (接続パスワード)」を入力し、[ログイン] をクリックします。

パスワードを入力すると「*」で表示されます。

STEP24

[ご利用上のご注意] をよくお読みになった上で [次へ] をクリックします。

左図が表示されない場合は、STEP25にお進みください。

また、次の画面でアンケートが表示された場合は、任意でお答え頂いた後、STEP25にお進みください。

STEP25

[ODN IPフォン] の [お申込みはこちら] をクリックします。

本マニュアルでは「ADSLコース」24Mをサンプルとしております。

尚、お客様のご契約状態によっては左図と表記が異なりますのでご了承ください。

STEP26

ODN
Customer Service カスタマーサービス

ログアウト カスタマーサービスTOP ようこそ ○○ ○○さん 最終ログイン: 2004/08/08 11:51

ODN WEB メール

ODN IPフォンお申込み

【サービス内容】
ODN IPフォンはODNが提供する、IP(インターネットプロトコル)技術を利用した音声電話サービスです。
ご契約のお客さまには、「050」で始まる専用の電話番号が付与され、良品質かつ低廉な通話料で全国どこでも電話サービスをご利用いただけます。

【ご利用料金】

月額基本料金	「ADSL」コース、40M/24M/1M 「フレッツ・ADSL」コース、「Eフレッツ」コース 「TEPCOのみ」コース、「アクセスコムファ」コース	標準サービス
	ODN ADSLプラン 1M/8M/12M、J-DSL 「フレッツ・ADSL」ライトプラン、「フレッツ・ADSL」プラン 「TEPCOのみ」プラン、「アクセスコムファ」プラン 「Eフレッツ」プラン ベータチェックプラン(「フレッツ・ADSL」利用時) 「メール」コース	210円
初期費用		無料

*「メール」コースでIPフォンをご利用いただく、ODN IPフォンパック価格105円でご利用いただけます。
*利用料金は日割りで計算されます。
*料金は表示税込み表示となります。また、掲載切替の上、ご請求することがありますので、請求額が料金表示と異なる場合があります。

通話方法(通話先)		通話料
IP電話	ODN IPフォン・KDDI-IP電話・POINT Phoneなど ぶらぶらフォンforフレッツなど	無料
国内一般電話		8.4円/3分 *1
携帯電話		18.8円/1分 *2
PHS		10.5円/1分 *2 + 10.5円/1通話
国際電話		8円/1分 *2~ (税込/国際電話は非課税)

*1通話単位は、3分になります。3分に満たない場合にも、3分として料金がかります。
*2通話単位は、1分になります。1分に満たない場合にも、1分として料金がかります。

→ 次へ

【注意事項】

- ODN IPフォンの契約は、日本テレコム株式会社の「IP電話サービス約款」によるものとします。
- ODN IPフォンをご利用になるには、弊社指定のIP電話対応機器もしくはNTT東日本・NTT西日本のIP電話対応機器が必要となります。
- ODN IPフォンのご利用に際しては、上り/下り共に500kbps以上のリンク速度であることを推奨いたします。
- 携帯電話・PHSとODN IPフォンの発信が可能ですが、(PHSのうち、ASTELグループからの着信はできません)
- ODN接続IP電話(有料接続)、携帯電話、PHSから、ODN IPフォンへ発信する際は、各ODN接続IP電話事業者(有料接続)、携帯電話事業者、PHS事業者の設定する料金をご確認ください。

【「メール」コースの方はご確認ください】

- ODN IPフォンをご利用になる場合は、「メール」コースの他に、「フレッツ・ADSL」コース、「Eフレッツ」コース、「TEPCOのみ」コース、「アクセスコムファ」コース等のODN IPフォン対応コースをご契約いただく必要があります。
- コードレスフォン付IP電話アダプタをレンタルしている場合は、「メール」コースでODN IPフォンをお申込みいただくことで複数のIP電話番号をご利用いただけます。(コードレスフォン付IP電話アダプタは「フレッツ・ADSL」コース、「Eフレッツ」コース、「TEPCOのみ」コース、「アクセスコムファ」コースの方のみレンタル可能です。)

お問い合わせはここから
本ホームページの登録内容についての無断転載を禁じます。
Copyright © 2004 JAPAN TELECOM CO., LTD. All Rights Reserved.

表示内容を確認の上で[次へ]をクリック
します。

STEP27

ODN
Customer Service カスタマーサービス

ログアウト カスタマーサービスTOP ようこそ ○○ ○○さん 最終ログイン: 2004/08/08 11:51

ODN WEB メール

ODN IPフォンお申込み

■ ODN IPフォンをご利用になるには、IP電話対応ADSLモデムをレンタルしていただく必要があります。
IP電話対応ADSLモデムををレンタルされていますか?

既にレンタル中 レンタルを希望する
 レンタルを希望される場合は、連絡先電話番号を入力してください。

連絡先電話番号

→ 次へ

【注意事項】

- ODN IPフォンをご利用になる場合は、弊社指定のIP電話モデムが必要となります。
- IP電話モデムのレンタル料は819円/月(税込み)となります。
- 新たに「IP電話モデム」のレンタルを希望する場合は、変更手数料2100円(税込)がかかります。

お問い合わせはここから
本ホームページの登録内容についての無断転載を禁じます。
Copyright © 2004 JAPAN TELECOM CO., LTD. All Rights Reserved.

[既にレンタル中]にチェックが入っていることを確認の上で、[次へ]をクリック
します。



STEP28

ご希望の IP 電話番号を選択された上で
[確認する] をクリックします。



STEP29

表示された内容を確認した上で [申し込む] をクリックします。

注意！

今後 IP 電話番号の変更はできませんので
ご注意ください。

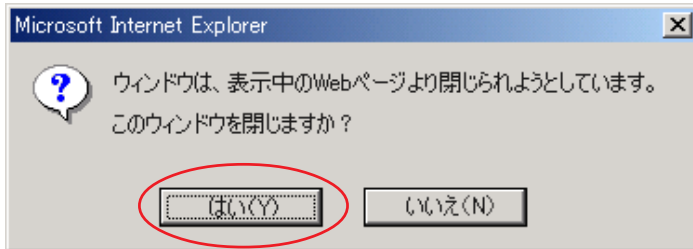


STEP30

この画面に表示される情報はお客様が IP
フォンをご利用の際に必要な情報となり
ます。必ずメモを取ってください。

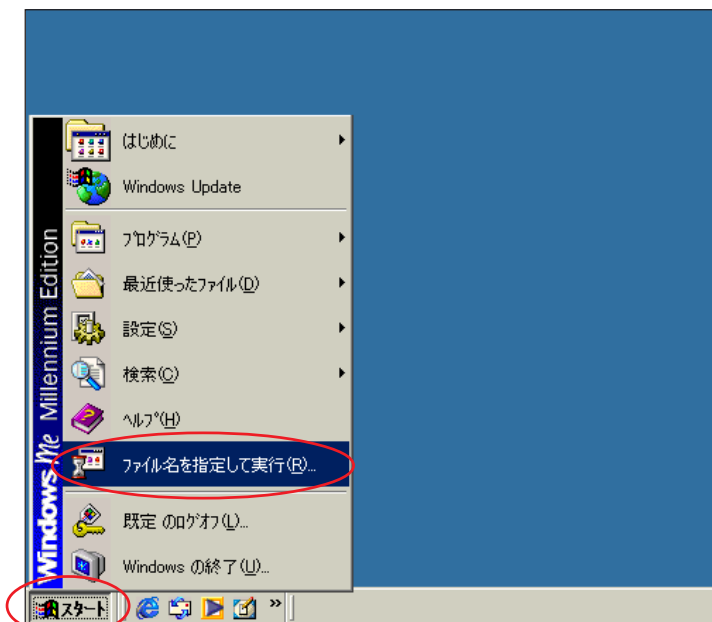
画面左上の [ログアウト] をクリックし
ます。

STEP31



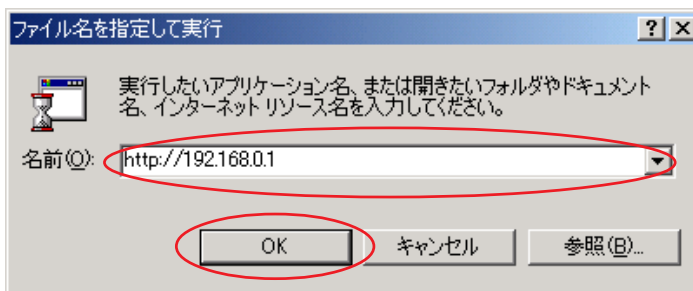
ブラウザを閉じるメッセージが表示されますので [はい] をクリックします。

STEP32



[スタート] [ファイル名を指定して実行] の順でクリックします。

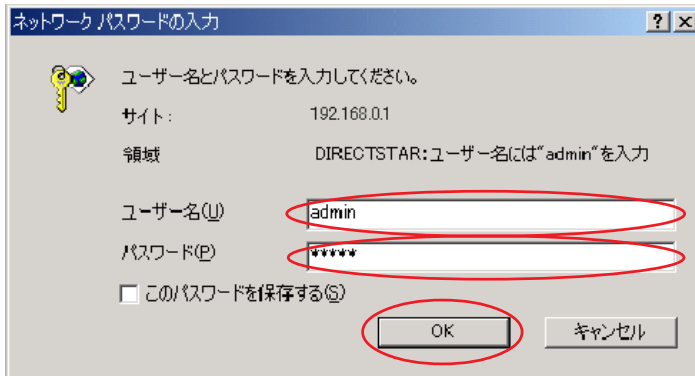
STEP33



[名前] に「http://192.168.0.1」(半角小文字)と入力し、[OK] をクリックします。

STEP34

管理者用のIDとパスワードを入力します。



[ユーザー名]に「admin」、
[パスワード]にクイック設定ウィザード(P4、STEP12)で設定した「任意のパスワード」を入力します。

[OK]をクリックします。

パスワードを入力すると「*」で表示されます。

STEP35



[クイック設定 Web]の画面が表示されます。

画面左側の [電話設定] より [電話基本設定] を選択します。

STEP36



[SIPサーバ名]に「SIPサーバ名」、
[SIP-URL]に「SIP-URL」、
[IP電話ID]に「IP電話番号」、
[IP電話パスワード]に「IP電話パスワード」、
[市外局番]に「ご利用の市外局番」
を入力します。

[設定]をクリックします。

パスワードを入力すると「*」で表示されます。

Aterm WD701CV 設定マニュアル (ODN IPフォン対応モデム) Windows Me編

このマニュアルでは
Windows Me
ver.4.90.3000
Aterm WD701CV
ファームウェア ver.1.05
を使用しております。

【電話基本設定】

登録内容を更新しました。
すべての設定を終了後、[登録]ボタンを押すか、WARPSTAR(ベース)の再起動を行ってください。設定が有効になります。

【SIPサーバ設定】

SIPサーバ名 blu.odn.ne.jp
SIP-URL 05000000000@blu.odn.ne.jp

【認証用設定】

IP電話ID 05000000000
IP電話パスワード ●●●●●●

【地域設定】

市外局番 03

[設定] [クリア] [変更前に戻す]

このボタンをクリックして設定を登録します。WARPSTAR(ベース)を再起動します。

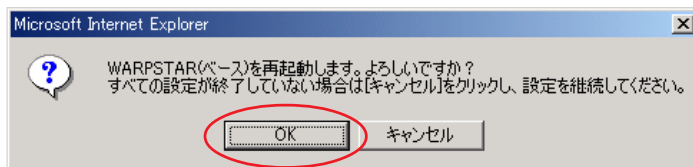
登録

閉じる

トップページへ戻る

STEP37

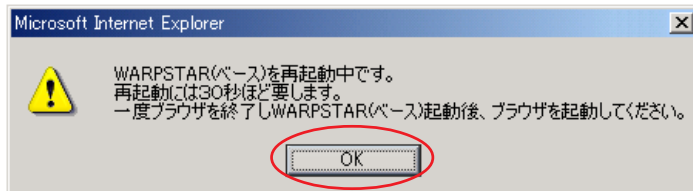
[登録] をクリックします。



STEP38

設定を有効にするために、モデムを再起動します。

左図の順に [OK] をクリックします。



STEP39

【電話基本設定】

登録内容を更新しました。
すべての設定を終了後、[登録]ボタンを押すか、WARPSTAR(ベース)の再起動を行ってください。設定が有効になります。

【SIPサーバ設定】

SIPサーバ名 blu.odn.ne.jp
SIP-URL 05000000000@blu.odn.ne.jp

【認証用設定】

IP電話ID 05000000000
IP電話パスワード ●●●●●●

【地域設定】

市外局番 03

[設定] [クリア] [変更前に戻す]

このボタンをクリックして設定を登録します。WARPSTAR(ベース)を再起動します。

登録

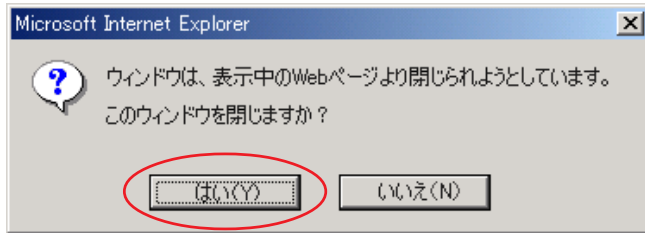
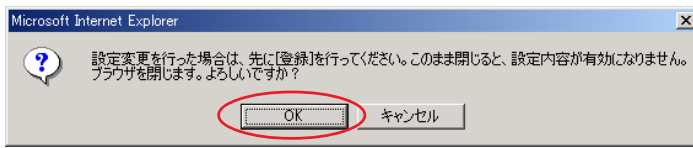
閉じる

トップページへ戻る

[閉じる] をクリックし、ブラウザを閉じてください。

Aterm WD701CV 設定マニュアル (ODN IPフォン対応モデム) Windows Me編

このマニュアルでは
Windows Me
ver.4.90.3000
Aterm WD701CV
ファームウェア ver.1.05
を使用しております。



STEP40

左上のメッセージが表示されますので [OK] をクリックします。

さらにブラウザを閉じるメッセージが表示されますので [はい] をクリックします。

以上で IP フォンの設定は終了です。

終了

STEP1

Aterm WD701CV の設定編集、確認を行います。



クイック設定ウィザードは工場出荷時状態でモデムにログインした場合のみ起動します。2回目以降の設定作成、編集、確認は以下の手順に従ってください。

尚、IP フォンの設定編集、確認につきましては P12、STEP32 ~ P15、STEP40 と同様の操作になりますので参考の上、行ってください。

P12、STEP32 ~ STEP33 と同様の手順で [クイック設定 Web] 画面を表示させます。

画面左側の [基本設定] より [基本設定] を選択します。

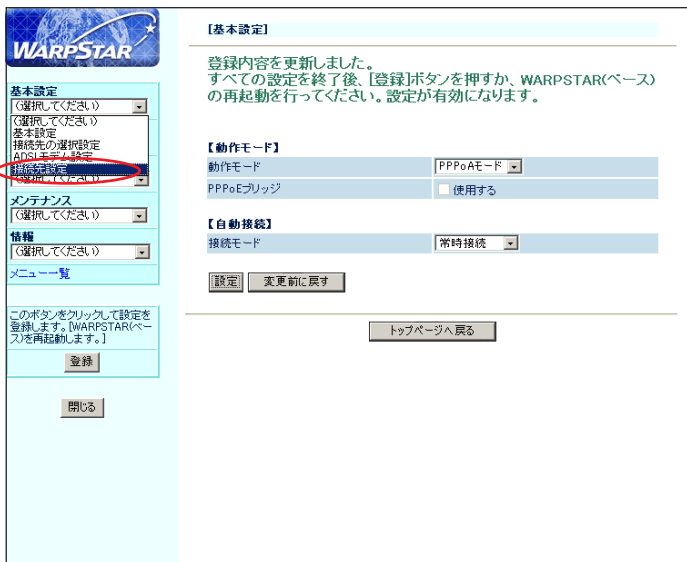
STEP2



【動作モード】は【PPPoAモード】
【接続モード】は【常時接続】を選択し
ます。

【設定】をクリックします。

STEP3



【基本設定】より【接続先設定】を選択
します。

STEP4

[接続先名] に「任意の名前」(例: odn)
[ユーザー名] に
「ユーザ ID (接続 ID) @odn」
(例: zaa00120@odn)
[パスワード] に「ユーザパスワード (接
続パスワード)」を入力します。

[IP アドレスの自動取得] の [使用する]
にチェックを入れます。

[サーバから割り当てられたアドレス]
の [使用する] にチェックを入れます。

[暗号化方法] は [暗号化されていない
パスワード (PAP)] にチェックを入れます。

チャレンジハンドシェーク認証プロトコル
(CHAP) でもご利用いただけます。

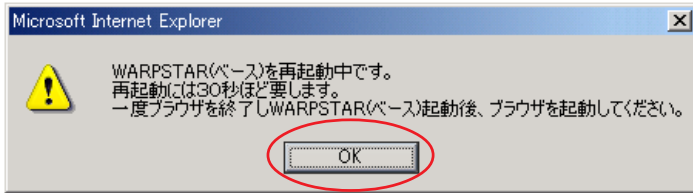
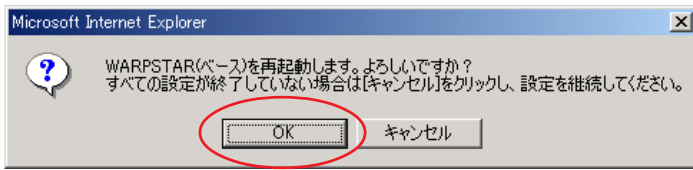
[設定] をクリックします。

パスワードを入力すると「*」で表示されます。

STEP5

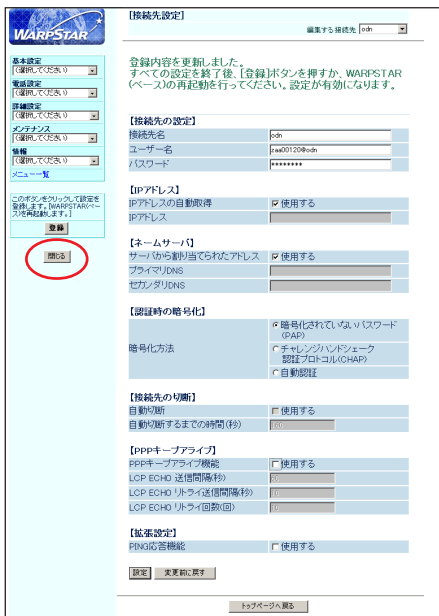
[登録] をクリックします。

STEP6



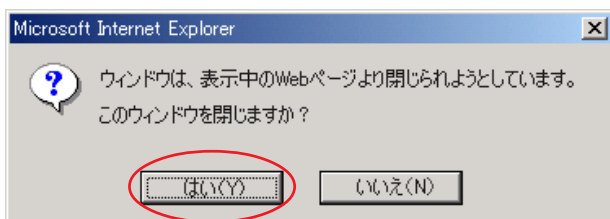
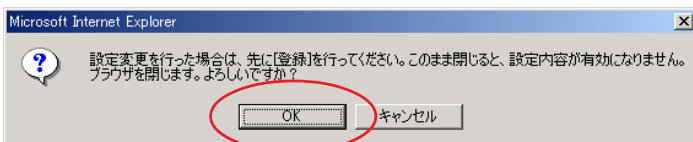
設定を有効にするために、モデムを再起動します。

左図の順に [OK] をクリックします。



STEP7

[閉じる] をクリックし、ブラウザを閉じます。



STEP8

左上のメッセージが表示されますので [OK] をクリックします。

さらにブラウザを閉じるメッセージが表示されますので [はい] をクリックします。

最後にP7、STEP19 ~ STEP20を参考にホームページの表示を確認してください。

終了